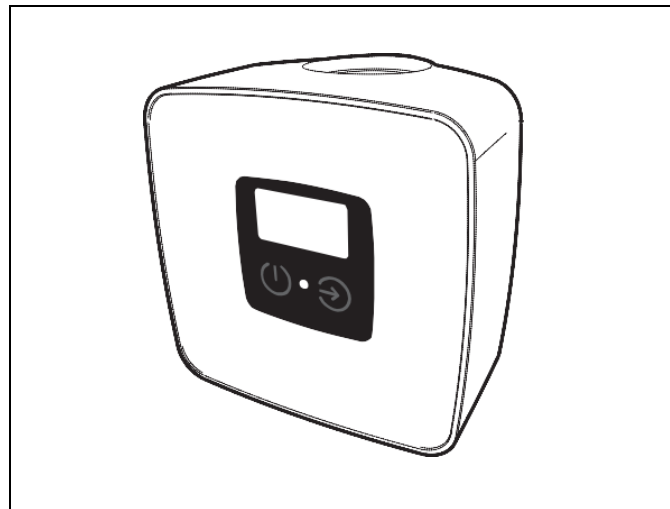


Handleiding: thermostaat voor elektrische radiator



Downloaden:
Stone Connect BLE



DOEL GEBRUIKERSHANDLEIDING EN ALGEMENE INFORMATIE

De informatie in deze gebruikershandleiding bij het product is van essentieel belang voor de juiste installatie, het juiste gebruik en het juiste onderhoud van het Stone-verwarmingssysteem.

De installatie dient te worden uitgevoerd door gekwalificeerd personeel dat beschikt over de vaardigheden die benodigd zijn om deze handeling te kunnen uitvoeren. Daarbij moet geschikt gereedschap worden gebruikt en worden voldaan aan alle wetgeving, voorschriften en voorzorgsmaatregelen op het gebied van veiligheid, evenals de eisen en richtlijnen uit deze gebruikershandleiding.

Als deze informatie en de voorschriften in dit document niet worden opgevolgd, kan dit leiden tot storingen, fouten, defecten, etc. en bestaat er een risico op materiële schade en/of persoonlijk letsel. Ook komt hierdoor de garantie te vervallen.

VEILIGHEIDSWAARSCHUWINGEN

De meeste ongelukken ontstaan doordat basisregels en voorzorgsmaatregelen op het gebied van veiligheid niet in acht worden genomen. Alterna kan onmogelijk alle mogelijke omstandigheden voorzien die potentiële gevaren met zich mee kunnen brengen.

De instructies in deze handleiding en op het product zijn dan ook niet uitputtend. Indien u bij de diverse handelingen procedures, gereedschap of methoden gebruikt die niet uitdrukkelijk worden aanbevolen door Alterna is het van essentieel belang dat u ervoor zorgt dat uw veiligheid en die van anderen wordt gewaarborgd tijdens het uitvoeren van de werkzaamheden.

WAARSCHUWINGEN VOOR GEBRUIK

Buiten bereik van kinderen houden. Het product heeft een gebruiksvriendelijk ontwerp. Aanbevolen wordt echter het gebruik van het product door kinderen of onbekwame personen uitsluitend onder

toezicht door volwassenen toe te laten. Het product is zo ontworpen dat dit uitsluitend kan worden gerepareerd door bevoegd personeel. Geen onderhoud uitvoeren of beschadigde onderdelen vervangen. Niet doorboren of met een scherp voorwerp bewerken. Product niet op een warmtebron plaatsen. Product niet natmaken teneinde dit te reinigen. Niet onderdompelen in water. Product reinigen met een droge doek. Geen agressieve reinigingsproducten gebruiken.

INHOUD VERPAKKING

De verpakking bevat de Stone thermostaat en een handleiding.

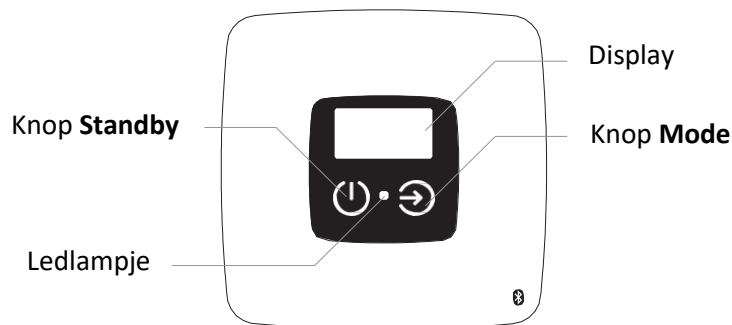
WOORDENLIJST

Pairing: het proces waarmee u een radiator aan de Stone koppelt, zodat u de radiator hiermee kunt bedienen.

Instelpunt: te bereiken en/of handhaven streef temperatuur.

DISPLAY EN BEDIENINGSELEMENTEN

U kunt de Stone bedienen met de twee knoppen op het product of via de app, die u in de appstore kunt downloaden.



Op het display wordt het stroomverbruik van vandaag weergegeven.

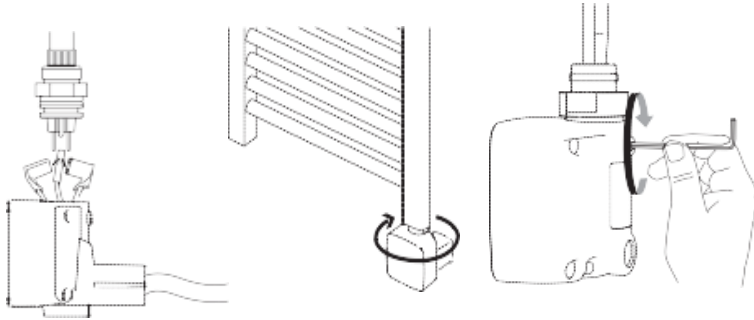
VOEDING

U kunt de Stone gebruiken door deze aan te sluiten op de netspanning met de fase-, nul- en aarddraad (klasse I).

	Fase	Nul	Aarde	Fil pilote
Klasse I	Bruin	Blauw	Geel/groen	

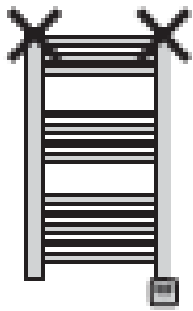
INSTALLATIE KLASSE I

1. Sluit de kabelschoentjes aan op de weerstand. Sluit de aarde aan op de weerstand.
2. Schroef de Stone vast aan de weerstand tot deze is vergrendeld.
3. Bevestig de Stone met behulp van de schroef aan de achterzijde. Gebruik een inbussleutel van 1,5 mm (niet inbegrepen)



CORRECTE PLAATSING STONE

De Stone kan uitsluitend worden geïnstalleerd op verticale radiatoren.



EERSTE GEBRUIK

Doe het volgende om de installatie te voltooien:

EERSTE KEER STARTEN

Kies bij het inschakelen de gewenste gebruiksmodus (SETPOINT MODE of POWER MODE). Selecteer de gewenste gebruiksmodus met de knop MODUS en druk op STANDBY om te bevestigen. Stel de datum en tijd in: selecteer de waarde met de knop MODE en bevestig door op STANDBY te drukken. Als u deze procedure hebt uitgevoerd, wordt de handdoekradiator in de stand-bymodus gezet.


GEBRUIKSWIJZEN

Met de Stone kunt u de handdoekradiator in twee verschillende gebruiksmodi bedienen:

1. Op basis van instelpunt (SETPOINT MODE)
2. Op basis van vermogen (POWER MODE)




OP BASIS VAN INSTELPUNT (SETPOINT MODE)

Als u de SETPOINT MODE inschakelt, regelt de handdoekradiator de gewenste temperatuur in de ruimte op basis van de gebruikersinstelling. De gebruiker kan bedrijfsmodi selecteren die zijn gekoppeld aan instelpuntwaarden (Comfort is bijvoorbeeld gekoppeld aan 21 °C). Hieronder worden de bedrijfsmodi vermeld die in de SETPOINT MODE kunnen worden ingeschakeld:

Bedrijfsmodus	Beschrijving	Standaardwaarde
BOOST 	Bedrijfsmodus waarin de radiator 2 uur lang op vol vermogen werkt	Periode van 2 uur, in te stellen met de app
COMFORT 	Regeling met constante temperatuur	21 °C (te wijzigen met de app)
ECO 	Regeling met constante temperatuur	17,5 °C (te wijzigen met de app)
ANTIFREEZE 	Regeling met constante temperatuur	7 °C (te wijzigen met de app)
SCHEDULE 	Dagelijkse programmering	Standaardprogramma
MANUAL 	Regeling met constante temperatuur	Kan uitsluitend worden gebruikt in combinatie met de app; waarde instellen in de app
DATE & TIME	Datum- en tijdstellingen	
STANDBY	Modus waarin de radiator niet actief is	
BLUETOOTH	Om verbinding te maken met de Stone-app	

OP BASIS VAN VERMOGEN (POWER MODE)

Als POWER MODE is ingeschakeld, is de handdoekradiator te regelen met behulp van vermogensniveaus tussen 1 (laagste) en 10 (maximaal vermogen), ingesteld door de gebruiker. De gebruiker kan ook bedrijfsmodi instellen die aan vermogensniveaus zijn gekoppeld, zoals vermeld in de volgende tabel:

Bedrijfsmodus	Beschrijving	Standaardwaarde
BOOST	Vermogensniveau 10	Periode van 2 uur, in te stellen met de app
HIGH 	Constant hoog vermogen	Vermogensniveau 9 (te bewerken in de app)
MEDIUM 	Constant middelhoog vermogen	Vermogensniveau 5 (te bewerken in de app)
LOW 	Constant laag vermogen	Vermogensniveau 2 (te bewerken in de app)
SCHEDULE	Dagelijkse programmering	Standaardprogramma
MANUAL	Regeling met constante temperatuur	Kan uitsluitend worden gebruikt in combinatie met de app; waarde instellen in de app

DATE & TIME	Datum- en tijdstellingen	
STANDBY	Modus waarin de radiator niet actief is	
BLUETOOTH	Bedoeld om verbinding te maken met de Stone-app	

STATUS LEDLAMPJE

Ledlampje	SETPOINT MODE	POWER MODE
Rood	Instelpunt hoger dan 24 °C	Vermogen hoger dan 8
Oranje	Instelpunt tussen 22,5 °C en 24 °C	Vermogen tussen 6 en 8
Geel-oranje	Instelpunt tussen 20,5 °C en 22,5 °C	Vermogen tussen 4 en 6
Geel	Instelpunt tussen 19 °C en 20,5 °C	Vermogen tussen 2 en 4
Groen	Instelpunt lager dan of gelijk aan 19 °C	Vermogen lager dan of gelijk aan 2

VERBINDING MAKEN MET SMARTPHONE OF TABLET VIA BLUETOOTH SMART

(PAIRING) Download de app, schakel deze in, log in (indien nodig) of meld u aan als gast. In de app vindt u een geleid installatiemenu en instructies voor het inschakelen van de pairing-modus van de Stone (waarbij wordt gezocht naar een smartphone of tablet waarmee verbinding kan worden gemaakt via Bluetooth Low Energy).

Open het menu BLUETOOTH en volg de instructies in de app.

DIAGNOSTIEK

Bij storingen van het Stone-systeem wordt de gebruiker hiervan op de hoogte gebracht met een melding op het display en de ledlampjes op het voorpaneel.

Melding	Beschrijving	Handeling
Err 1	Laadfout	Schakel de verwarming uit en laat deze afkoelen. Probeer de handdoekradiator weer in te schakelen. Als de fout is verdwenen, heeft de beveiligingsthermostaat ingegrepen en heeft de handdoekradiator zichzelf gereset. Als het hoofddeel van de handdoekradiator koud aanvoelt en de fout aanhoudt, dient u het verwarmingselement van de handdoekradiator te vervangen.
Err 2	Temperatuursensor	Storing van de inwendige temperatuursensor; vervang Stone-regelaar.
Err 3	Geheugenfout	Fout bij de opslag van gegevens; het weekschema werkt mogelijk niet goed. Vervang de Stone-regelaar.

PROCEDURE VOOR VERGRENDELEN EN ONTGRENDELEN VAN TOETSENBORD

Als u het toetsenbord van Stone wilt vergrendelen, drukt u 3 keer achter elkaar op de stand-byknop. Toetsenbord ontgrendelen: 3 keer achter elkaar op stand-by drukken.

RESETPROCEDURE

Open het menu Date & Time en blader door tot het resetverzoek verschijnt.



REINIGINGSPRODUCT

Gebruik een droge doek als u de thermostaat wilt reinigen. Geen agressieve reinigingsproducten gebruiken. Product niet natmaken teneinde dit te reinigen. Niet onderdompelen in water.

REFERENTIENORMEN

<u>VEILIGHEID:</u>	EN 60950-1
<u>LVD:</u>	EN 60335-1; EN60335-2-30; EN60335-2-43 EN62333
<u>EMC:</u>	EN55014-1; EN55014-2; EN61000-3-2; EN61000-3-3; EN61000-3-4
<u>Europese richtlijnen:</u>	2002/96/EG en 2003/108/EG, 2008/34/EG AEEA, 2002/95/EG RoHS, 1999/5/EG R&TTE-richtlijn, 2006/95/EG laagspanningsrichtinglijn 2004/108/EG EMC

TECHNISCHE GEGEVENS

Maximaal uitgangsvermogen	1500 W
Bedrijfstemperatuur	0 tot 50 °C
Opslagtemperatuur	-20 tot +70 °C
Luchtvochtigheid tijdens bedrijf	0-80% niet-condenserend
IP-beschermingsklasse	IP44
Isolatieklasse	Klasse I - klasse II (uitsluitend bij montage aan het hoofddeel van de radiator)
Materiaal	ABS Bayblend
Afmetingen	63 mm x 63 mm x 56 mm
Gewicht	170 g

NUTTIGE INFORMATIE

Als de Stone niet meer werkt: controleer eerst of de voeding correct is aangesloten en of de radiator de juiste voeding krijgt. Neem contact op met de technische ondersteuning als het probleem van een andere aard is.

Als de radiator niet warm wordt: ga na of de verwarming de juiste voeding krijgt, of deze niet in de stand-bymodus staat en of de kamer niet de temperatuur heeft bereikt van het instelpunt dat op de Stone is ingesteld. Neem contact op met de technische ondersteuning als het probleem aanhoudt. Geen stroomtoevoer naar radiator: als de stroomuitval minder dan 6 uur heeft geduurd, herkent de radiator automatisch na herstel van de netspanning de eerder tot stand gebrachte verbinding met de Stone. Als dat niet het geval is, stelt u de datum en tijd en het gewenste programma opnieuw in.

Garantie

Voor fabricagefouten geldt een garantieperiode van twee jaar vanaf de aankoopdatum van het product. De garantie is uitsluitend geldig als een aankoopbewijs met datum kan worden overhandigd.

Afvoer

Aan het einde van de levensduur van dit product dient dit te worden afgevoerd volgens de richtlijnen die gelden in het land van gebruik. Het product bevat elektrische en elektronische onderdelen die dienen te worden afgevoerd volgens de Europese AEEA-richtlijn.

