

OPERATION MANUAL

BETRIEBSANLEITUNG
MANUEL D'UTILISATION
ISTRUZIONI DI FUNZIONAMENTO

**KNOW
HOW**
INSTALLED

Deutsch	4
English	6
Français	8
Italiano	10
Nederlands	12
Español	14
Português	16
Dansk	18
Norsk	20
Svenska	22
Suomi	24
Íslenska	26
Polski	28
Magyar	30
Slovensky	32
Čeština	34
Slovenščina	36
Hrvatski	38
Srpski	40
Eesti	42
Latviski	44
Lietuvių	46
Български	48
Română	50
ελληνικά	52
Türkçe	54
Русский	56
中文	58
العربية	60

Sicherheit


Zu diesem Dokument

Dieses Dokument richtet sich an die Betreiber der Geberit Urinale Selva, Preda und Tamina zum wasserlosen Betrieb.

Bestimmungsgemäße Verwendung

Urinale dienen zum Urinieren im Stehen. Das Urinal ist zum wasserlosen Betrieb vorgesehen. Jede andere Verwendung gilt als nicht bestimmungsgemäss.

Warnstufen und Symbole in dieser Anleitung

Warnstufen und Symbole
<p>ACHTUNG</p> <p>Kennzeichnet eine Gefahr, die zu Sachschäden führen kann, wenn sie nicht vermieden wird.</p>
<p></p> <p>Weist auf eine wichtige Information hin.</p>

Sicherheitshinweise

- Bedienung, Pflege und Instandhaltung dürfen nur so weit durch den Betreiber ausgeführt werden wie in dieser Betriebsanleitung beschrieben.
- Reparaturen, Umbauten und Zusatzinstallationen dürfen nur durch ausgebildete Fachkräfte im Sanitärbereich ausgeführt werden.
- Es dürfen nur Geberit Ersatzteile verwendet werden.

Störungen beheben

Störung	Ursache	Massnahme
Starke Geruchsbildung	Hybridsiphon defekt	► Siehe „Hybridsiphon ersetzen und Siphonadapter reinigen“, Seite 5.

Instandhaltung

Allgemeine Reinigungsempfehlung

Häufigkeit der Benutzung	Reinigungsintervall
• Normal	1 x täglich
• Mittel (zum Beispiel in Restaurants)	2 x täglich
• Häufig (zum Beispiel in Flughäfen oder Stadien)	Mehrmals täglich

Pflege und Reinigung glatter Oberflächen

Alle glatten Oberflächen lassen sich mit Wasser und einem flüssigen, hautfreundlichen, milden Reinigungsmittel hygienisch reinigen.

ACHTUNG Oberflächenschäden durch aggressive und scheuernde Reinigungsmittel

- ▶ Verwenden Sie keine chlor- oder säurehaltigen, schleifenden oder ätzenden Reinigungsmittel.

Ablaufsieb reinigen

Um den Hybridsiphon vor Verschmutzung zu schützen, kann zusätzlich ein Ablaufsieb eingesetzt werden (Art.-Nr. 116.059.00.1).

Ablaufsieb gemäss Reinigungsempfehlung reinigen. → Siehe „Pflege und Reinigung glatter Oberflächen“, Seite 5.

Hybridsiphon ersetzen und Siphonadapter reinigen

Hybridsiphon aus hygienischen Gründen in den empfohlenen Intervallen ersetzen. Bei Geruchsbildung oder bei ungenügendem Urinabfluss häufiger ersetzen.

Häufigkeit der Benutzung	Hybridsiphon ersetzen
• Normal	2 x pro Jahr
• Mittel (z. B. in Restaurants)	4 x pro Jahr
• Häufig (z. B. in Flughäfen oder Stadien)	6 x pro Jahr

Voraussetzung

- Handlungsanweisung zusammen mit Abbildungssequenz im Anhang durchführen.

- 1** Wartungsschlüssel auf Hybridsiphon aufstecken.
- 2** Hybridsiphon entnehmen und entsorgen.
- 3** Wartungsschlüssel auf Adapteraufnahme aufstecken.
- 4** Adapteraufnahme entnehmen.
- 5** Adapteraufnahme mit Wasser spülen.
- 6** Adapteraufnahme einsetzen.
- 7** Wartungsschlüssel auf neuen Hybridsiphon aufsetzen und Hybridsiphon einsetzen.
- 8** Hybridsiphon festdrehen und Wartungsschlüssel entfernen.

Safety


About this document

This document is intended for operators of Geberit Selva, Preda and Tamina urinals for waterless operation.

Intended use

Urinals allow for urinating while standing up. These urinals are designed for waterless operation. Use for any other purpose is deemed improper.

Alert levels and symbols in this manual

Alert levels and symbols
<p>ATTENTION</p> <p>Indicates a hazard which, if not avoided, can lead to material damage.</p>
<p></p> <p>Refers to important information.</p>

Safety notes

- Operation, care and maintenance may only be performed by the operator as described in this operation manual.
- Repairs, conversions and additional installations may only be carried out by trained experts in sanitation applications.
- Only Geberit spare parts may be used.

Troubleshooting

Malfunction	Cause	Action
Strong odour accumulation	Hybrid trap defective	► See "Replacing the hybrid trap and cleaning the trap adapter", page 7.

Maintenance

General cleaning recommendations

Frequency of use	Cleaning interval
• Normal	1 x per day
• Medium (in restaurants, for example)	2 x per day
• Frequent (in airports or stadiums, for example)	Several times per day

Caring for and cleaning smooth surfaces

All smooth surfaces can be cleaned hygienically with water and a mild, liquid cleaning agent that is kind to the skin.

ATTENTION

Surface damage caused by aggressive and scouring cleaning agents

- ▶ Never use cleaning agents that contain chlorine or which are acidic, abrasive or corrosive.

Cleaning the drain strainer

A drain strainer can also be installed to protect the hybrid trap from dirt (art. no. 116.059.00.1).

Clean the drain strainer according to the cleaning recommendation. → See "Caring for and cleaning smooth surfaces", page 7.

Replacing the hybrid trap and cleaning the trap adapter

For hygiene reasons, replace the hybrid trap at the recommended intervals. If odours start to accumulate or the urine discharge is not sufficient, replace more frequently.

Frequency of use	When to replace the hybrid trap
• Normal	2 x per year
• Medium (in restaurants, for example)	4 x per year
• Frequent (in airports or stadiums, for example)	6 x per year

Prerequisite

- Refer to the illustration sequence while carrying out the instructions.

- 1 Insert the maintenance key into the hybrid trap.
- 2 Remove and dispose of the hybrid trap.
- 3 Insert the maintenance key into the adapter retainer.
- 4 Remove the adapter retainer.
- 5 Rinse the adapter retainer with water.
- 6 Insert the adapter retainer.
- 7 Insert the maintenance key into the new hybrid trap and insert the hybrid trap.
- 8 Tighten the hybrid trap and remove the maintenance key.

Sécurité


Au sujet de ce document

Le présent document s'adresse aux exploitants des urinoirs Geberit Selva, Preda et Tamina pour un fonctionnement sans eau.

Utilisation conforme

Les urinoirs sont conçus pour uriner debout. L'urinoir est prévu pour un fonctionnement sans eau. Toute autre utilisation est considérée comme non conforme.

Avertissements et symboles utilisés dans ce manuel

Avertissements et symboles
<p>ATTENTION</p> <p>Désigne un danger susceptible d'entraîner des dommages matériels s'il n'est pas évité.</p>
<p></p> <p>Signale une information importante.</p>

Consignes de sécurité

- L'utilisation, l'entretien et la maintenance doivent être réalisés par l'exploitant dans les limites établies par le présent manuel d'utilisation.
- Les réparations, transformations et installations supplémentaires ne peuvent être effectuées que par des personnes qualifiées dans le domaine sanitaire.
- Utiliser uniquement des pièces de rechange Geberit.

Dépannage

Dérangement	Cause	Mesure
Emission importante d'odeurs	Siphon hybride défectueux	► Voir « Remplacer le siphon hybride et nettoyer l'adaptateur de siphon », page 9.

Maintenance

Recommandation générale pour le nettoyage

Fréquence d'utilisation	Intervalle de nettoyage
• Normale	1 x par jour
• Moyenne (par exemple dans des restaurants)	2 x par jour
• Elevée (par exemple dans des aéroports ou des stades)	Plusieurs fois par jour

Nettoyage et entretien des surfaces lisses

Toutes les surfaces lisses peuvent être nettoyées de façon hygiénique avec de l'eau et un produit de nettoyage liquide, non agressif pour la peau et doux.

ATTENTION

Les produits de nettoyage agressifs et abrasifs peuvent endommager la surface

- N'utilisez pas de produits de nettoyage abrasif ou corrosifs, ou contenant du chlore ou des acides.

Nettoyer le tamis d'évacuation

Pour protéger le siphon hybride contre l'encrassement, il est possible d'installer un tamis d'évacuation en supplément (n° de réf. 116.059.00.1).

Nettoyer le tamis d'évacuation selon les recommandations de nettoyage. → Voir « Nettoyage et entretien des surfaces lisses », page 9.

Remplacer le siphon hybride et nettoyer l'adaptateur de siphon

Pour des raisons d'hygiène, remplacer le siphon hybride aux intervalles recommandés. Augmenter la fréquence de remplacement en cas de formation d'odeurs ou si l'écoulement de l'urine est insuffisant.

Fréquence d'utilisation	Remplacer le siphon hybride
• Normale	2x par an
• Moyenne (p. ex. dans des restaurants)	4x par an
• Elevée (par ex. dans des aéroports ou des stades)	6x par an

Condition requise

- Observer les instructions et la séquence illustrée en annexe.

- 1 Insérer la clé d'entretien dans le siphon hybride.
- 2 Retirer et éliminer le siphon hybride.
- 3 Insérer la clé d'entretien dans l'adaptateur.
- 4 Retirer l'adaptateur.
- 5 Rincer l'adaptateur avec de l'eau.
- 6 Insérer l'adaptateur.
- 7 Insérer la clé d'entretien dans le nouveau siphon hybride et insérer le siphon hybride.
- 8 Visser le siphon hybride et retirer la clé d'entretien.

Sicurezza


Informazioni relative a questo documento

Il presente documento si rivolge agli operatori degli orinatoi Geberit Selva, Preda e Tamina per il funzionamento senza acqua.

Utilizzo conforme

Gli orinatoi servono per urinare in posizione eretta. L'orinatoio è previsto per il funzionamento senza acqua. Qualsiasi impiego diverso è considerato non conforme alla destinazione d'uso.

Livelli di pericolo e simboli presenti in queste istruzioni

Livelli di pericolo e simboli
<p>ATTENZIONE Indica un pericolo che, se non evitato, può causare danni materiali.</p>
<p> Indica un'informazione importante.</p>

Avvertenze di sicurezza

- L'operatore può eseguire il comando, la pulizia e la manutenzione solo ed esclusivamente come descritto nelle presenti istruzioni di funzionamento.
- Riparazioni, sostituzioni e installazioni aggiuntive devono essere eseguite solo da parte di personale qualificato nel settore sanitario.
- Devono essere utilizzati esclusivamente pezzi di ricambio Geberit.

Eliminazione dei malfunzionamenti

Malfunzionamento	Causa	Rimedio
Forte formazione di odori	Sifone ibrido difettoso	► Vedere "Sostituzione del sifone ibrido e pulizia dell'adattatore per sifone", pagina 11.

Manutenzione

Raccomandazione generale per la pulizia

Frequenza di utilizzo	Intervallo di pulizia
• Normale	1 x al giorno
• Medio (ad esempio in ristoranti)	2 x al giorno
• Frequente (ad esempio in aeroporti o stadi)	Più volte al giorno

Pulizia e manutenzione di superfici lisce

Tutte le superfici lisce possono essere pulite igienicamente utilizzando acqua e un prodotto per la pulizia liquido delicato che non irrita la pelle.

ATTENZIONE

Danni superficiali causati da prodotti per la pulizia aggressivi e abrasivi

- ▶ Non utilizzare prodotti per la pulizia che contengano cloro o acido, oppure che siano abrasivi o corrosivi.

Pulizia della griglia per scarico

Per proteggere il sifone ibrido dallo sporco, è possibile inserirvi anche una griglia per scarico (art. no. 116.059.00.1).

Pulire la griglia per scarico secondo la raccomandazione per la pulizia. → Vedere "Pulizia e manutenzione di superfici lisce", pagina 11.

Sostituzione del sifone ibrido e pulizia dell'adattatore per sifone

Per ragioni igieniche, il sifone ibrido deve essere sostituito negli intervalli raccomandati. In caso di formazione di odori sgradevoli o di scarico insufficiente dell'urina, sostituire con maggiore frequenza.

Frequenza di utilizzo	Sostituzione del sifone ibrido
• Normale	2 volte l'anno
• Medio (p. es. in ristoranti)	4 volte l'anno
• Frequente (ad esempio in aeroporti o stadi)	6 volte l'anno

Prerequisito

- Eseguire l'istruzione di comportamento insieme alla sequenza di illustrazioni nell'allegato.

- 1 Applicare la chiave per la manutenzione sul sifone ibrido.
- 2 Rimuovere il sifone ibrido e smaltirlo.
- 3 Applicare la chiave per la manutenzione sulla sede adattatore.
- 4 Rimuovere la sede adattatore.
- 5 Sciacquare la sede adattatore con acqua.
- 6 Inserire la sede adattatore.
- 7 Applicare la chiave per la manutenzione sul nuovo sifone ibrido e inserire il sifone ibrido.
- 8 Avvitare il sifone ibrido e rimuovere la chiave per la manutenzione.

Veiligheid


Over dit document

Dit document is bestemd voor de beheerders van de Geberit urinoirs Selva, Preda en Tamina voor het gebruik zonder water.

Reglementair gebruik

Urinoirs dienen om staande te urineren. Het urinoir is bedoeld voor gebruik zonder water. Elk ander gebruik geldt als niet-reglementair.

Waarschuwingsniveaus en symbolen in deze handleiding

Waarschuwingsniveaus en symbolen
<p>ATTENTIE</p> <p>Wijst op een gevaar dat schade aan eigendom tot gevolg kan hebben, indien dit niet vermeden wordt.</p>
<p></p> <p>Wijst op een belangrijke informatie.</p>

Veiligheidsinstructies

- Bediening, verzorging en onderhoud mogen door de beheerder slechts worden uitgevoerd voor zover in deze handleiding beschreven.
- Reparaties, ombouw en aanvullende installaties mogen alleen worden uitgevoerd door opgeleide specialisten in de sanitaire sector.
- Er mogen alleen reserveonderdelen van Geberit worden gebruikt.

Storingen verhelpen

Storing	Oorzaak	Maatregel
Sterke geurvorming	Hybridesifon defect	► Zie "Hybridesifon reinigen en sifonadapter reinigen", pagina 13.

Onderhoud

Algemeen reinigingsadvies

Frequentie van het gebruik	Reinigings-interval
• Normaal	1 x dagelijks
• Gemiddeld (bijvoorbeeld in restaurants)	2 x dagelijks
• Vaak (bijvoorbeeld in luchthavens of stadions)	Meerdere keren per dag

Verzorging en reiniging van gladde oppervlakken

Alle gladde oppervlakken kunnen hygiënisch worden gereinigd met water en een vloeibaar, huidvriendelijk, mild reinigingsmiddel.

ATTENTIE

Beschadigingen van het oppervlak veroorzaakt door agressieve en schurende reinigingsmiddelen

- Gebruik geen chloor- of zuurhoudende, schurende of bijtende reinigingsmiddelen.

Afvoerzeef reinigen

Om de hybridesifon tegen vervuiling te beschermen kan een extra afvoerzeef worden gebruikt (art. nr. 116.059.00.1).

Afvoerzeef volgens reinigingsadvies reinigen. → Zie "Verzorging en reiniging van gladde oppervlakken", pagina 13.

Hybridesifon reinigen en sifonadapter reinigen

Hybride sifon om hygiënische redenen met de aanbevolen intervallen vervangen. Bij geurvorming of ontoereikende urine-afvoer vaker vervangen.

Frequentie van het gebruik	Hybridesifon vervangen
• Normaal	2 x per jaar
• Gemiddeld (bijv. in restaurants)	4 x per jaar
• Vaak (bijv. in luchthavens of stadions)	6 x per jaar

Voorwaarde

- Instructie samen met afbeeldingsreeks in de bijlage uitvoeren.

- Onderhoudssleutel op hybridesifon steken.
- Hybridesifon verwijderen en afvoeren.
- Onderhoudssleutel op adapteropname steken.
- Adapteropname verwijderen.
- Adapteropname met water spoelen.
- Adapteropname plaatsen.
- Onderhoudssleutel op nieuwe hybridesifon aanbrengen en hybridesifon plaatsen.
- Hybridesifon vastdraaien en onderhoudssleutel verwijderen.

Seguridad


Respecto al presente documento

Este documento va dirigido a los propietarios de urinarios Geberit Selva, Preda y Tamina para funcionamiento sin agua.

Uso previsto

Los urinarios sirven para orinar de pie. El urinario ha sido previsto para su funcionamiento sin agua. Cualquier otra aplicación será considerada como uso no previsto.

Niveles de advertencia y símbolos que aparecen en estas instrucciones

Niveles de advertencia y símbolos
<p>ATENCIÓN</p> <p>Señala un peligro que puede provocar daños materiales si no se evita.</p>
<p></p> <p>Indica una información importante.</p>

Normas de seguridad

- El propietario solo podrá realizar el manejo, el cuidado y el mantenimiento de la forma en que se describe en las presentes instrucciones de servicio.
- Solo personal cualificado del sector de los sanitarios debe llevar a cabo reparaciones, conversiones e instalaciones adicionales.
- Solo deben utilizarse recambios de Geberit.

Solución de fallos

Fallo	Causa	Medida
Formación de olores fuertes	Sifón híbrido defectuoso	► Véase “Sustituir el sifón híbrido y limpiar el adaptador del sifón”, página 15.

Mantenimiento

Recomendaciones generales de limpieza

Frecuencia de utilización	Intervalo de limpieza
• Normal	1 vez al día
• Medio (por ejemplo en restaurantes)	2 veces al día
• A menudo (por ejemplo en aeropuertos o estadios)	Varias veces al día

Cuidado y limpieza de superficies lisas

Todas las superficies lisas pueden limpiarse hasta conseguir la máxima higiene con agua y un agente limpiador líquido, suave y tolerante con la piel.

ATENCIÓN

Daños en la superficie por utilización de agentes limpiadores agresivos y abrasivos

- ▶ No utilice agentes limpiadores que contengan cloro o ácido ni sustancias abrasivas o cáusticas.

Limpiar el filtro de desagüe

Para proteger de la suciedad el sifón híbrido, se puede colocar adicionalmente un tamiz de desagüe (n.º de art. 116.059.00.1).

Limpiar el tamiz de desagüe según las indicaciones de limpieza. → Véase "Cuidado y limpieza de superficies lisas", página 15.

Sustituir el sifón híbrido y limpiar el adaptador del sifón

Por motivos higiénicos, el sifón híbrido debe sustituirse en los intervalos recomendados. En caso de formación de olores o de una descarga de orina insuficiente, debe sustituirse con mayor frecuencia.

Frecuencia de utilización	Sustituir sifón híbrido
• Normal	2 veces al año
• Media (p. ej. en un restaurante)	4 veces al año
• A menudo (por ejemplo en aeropuertos o estadios)	6 veces al año

Prerrequisito

- Realizar la indicación de actuación junto con la secuencia de figuras en el anexo.

- Colocar la llave de mantenimiento en el sifón híbrido.
- Retirar y desechar el sifón híbrido.
- Colocar la llave de mantenimiento en el alojamiento del adaptador.
- Retirar el alojamiento del adaptador.
- Enjuagar el alojamiento del adaptador con agua.
- Colocar el alojamiento del adaptador.
- Colocar la llave de mantenimiento en el nuevo sifón híbrido e insertar el sifón híbrido.
- Apretar el sifón híbrido y retirar la llave de mantenimiento.

Segurança


Acerca deste documento

Este documento destina-se aos operadores dos urinóis Geberit Selva, Preda e Tamina para o funcionamento sem água.

Utilização adequada

Os urinóis servem para urinar em pé. O urinol está previsto para o funcionamento sem água. Qualquer aplicação diferente da indicada é considerada inadequada.

Níveis de aviso e símbolos nestas instruções

Níveis de aviso e símbolos
<p>ATENÇÃO</p> <p>Identifica um perigo que pode resultar em danos materiais caso não seja evitado.</p>
<p></p> <p>Adverte para uma informação importante.</p>

Instruções de segurança

- O operador só está autorizado a operar e a efetuar os trabalhos de cuidado e manutenção descritos nas presentes instruções de operação.
- As reparações, alterações e instalações adicionais só podem ser realizadas por pessoal especializado e devidamente formado no setor sanitário.
- Apenas podem ser usadas peças de substituição da Geberit.

Eliminação de falhas

Falha	Causa	Medida
Intensa formação de odores	Sifão híbrido danificado	► Consultar "Substituição do sifão híbrido e limpeza do adaptador de sifão", página 17.

Manutenção

Recomendação geral de limpeza

Frequência de utilização	Intervalo de limpeza
• Normal	1 x dia
• Médio (por exemplo, em restaurantes)	2 x dia
• Frequente (por exemplo, em aeroportos ou estádios)	Várias vezes ao dia

Cuidados e limpeza de superfícies lisas

Todas as superfícies lisas podem ser limpas de forma higiénica com água e um produto de limpeza líquido, suave e que não agrida a pele.

ATENÇÃO

Danos nas superfícies devido a produtos de limpeza agressivos e abrasivos

- ▶ Não utilize produtos de limpeza abrasivos e corrosivos ou que contenham cloro e ácidos.

Limpeza da grelha

Para proteger o sifão híbrido de sujidade, pode utilizar-se, adicionalmente, uma grelha (ref^a 116.059.00.1).

Limpar a grelha conforme a recomendação de limpeza. → Consultar "Cuidados e limpeza de superfícies lisas", página 17.

Substituição do sifão híbrido e limpeza do adaptador de sifão

Por motivos de higiene, substituir o sifão híbrido nos intervalos recomendados. No caso de formação de odores ou escoamento do urinol insuficiente, substituir com mais frequência.

Frequência de utilização	Substituição do sifão híbrido
• Normal	2x por ano
• Média (por exemplo, em restaurantes)	4x por ano
• Frequente (por exemplo, em aeroportos ou estádios)	6x por ano

Pré-requisito

- Realizar as instruções de atuação com a sequência de figuras em anexo.

- 1 Encaixar a chave de manutenção no sifão híbrido.
- 2 Retirar e eliminar o sifão híbrido.
- 3 Encaixar a chave de manutenção no suporte do adaptador.
- 4 Retirar o suporte do adaptador.
- 5 Lavar o suporte do adaptador com água.
- 6 Colocar o suporte do adaptador.
- 7 Encaixar a chave de manutenção no novo sifão híbrido e colocar o sifão híbrido.
- 8 Apertar o sifão híbrido, rodando, e retirar a chave de manutenção.

Sikkerhed


Om dette dokument

Dette dokument henvender sig til de driftsansvarlige for Geberit urinaler Selva, Preda og Tamina til drift uden vand.

Bestemmelsesmæssig anvendelse

Urinaler bruges til at urinere stående. Urinalet er beregnet til drift uden vand. Enhver anden anvendelse betragtes som ukorrekt.

Varslingsniveauer og symboler i denne vejledning

Varslingsniveauer og symboler
<p>OBS</p> <p>Henviser til en fare, der kan føre til materielle skader, hvis den ikke undgås.</p>
<p></p> <p>Henviser til vigtig information.</p>

Sikkerhedsinstruktioner

- Betjening, pleje og vedligeholdelse må udelukkende udføres af den driftsansvarlige som beskrevet i denne driftsvejledning.
- Reparationer, ombygninger og ekstra installationer må kun udføres af uddannet fagpersonale inden for det sanitære område.
- Der må kun bruges Geberit reservedele.

Fejlafhjælpning

Fejl	Årsag	Foranstaltninger
Kraftig lugtdannelse	Hybridvandlås defekt	► Se "Udskiftning af hybridvandlås og rengøring af vandlåsadapter", side 19.

Vedligeholdelse

Generel rengøringsanbefaling

Brugens hyppighed	Rengøringsinterval
• Normal	1 x dagligt
• Mellem (for eksempel på restauranter)	2 x dagligt
• Hyppigt (for eksempel i lufthavne eller på stadioner)	Flere gange dagligt

Pleje og rengøring af glatte overflader

Alle glatte overflader gøres hygiejnisk rent med vand og et flydende, hudvenligt, mildt rengøringsmiddel.

OBS

Skader på overfladen på grund af aggressive og skurrende rengøringsmidler

- Anvend ikke klor- eller syreholdige, slibende eller ætsende rengøringsmidler.

Rengøring afløbssi

Der kan leveres en ekstra afløbssi (varenr. 116.059.00.1) for at beskytte hybridvandlåsen mod skidt.

Rengør afløbssien iht. rengøringsanbefalingen. → Se "Pleje og rengøring af glatte overflader", side 19.

Udskiftning af hybridvandlås og rengøring af vandlåsadapter

Af hygiejniske grunde skal hybridvandlåsen udskiftes med de anbefalede intervaller. Hvis der opstår lugt eller ved utilstrækkelig udskylning af urinen skal den udskiftes hyppigere.

Brugens hyppighed	Udskiftning af hybridvandlås
• Normal	2 x pr. år
• Mellem (f.eks. på restauranter)	4 x pr. år
• Hyppigt (f.eks. i lufthavne eller på stadioner)	6 x pr. år

Forudsætning

- Udfør handlingsanvisning sammen med illustrationssekvens i bilaget.

- 1 Sæt servicenøglen på hybridvandlåsen.
- 2 Tag hybridvandlåsen af, og bortskaf den.
- 3 Sæt servicenøglen på adapterholderen.
- 4 Tag adapterholderen ud.
- 5 Skyl adapterholderen med vand.
- 6 Sæt adapterholderen i.
- 7 Sæt servicenøglen på den nye hybridvandlås, og sæt hybridvandlåsen i.
- 8 Drej hybridvandlåsen fast, og fjern servicenøglen.

Sikkerhet


Om dette dokumentet

Dette dokumentet retter seg mot eiere av Geberit urinaler Selva, Preda og Tamina for vannfri drift.

Korrekt bruk

Urinaler brukes til stående urinering. Urinalet er beregnet på vannfri drift. All annen bruk regnes som ikke korrekt.

Varselsnivåer og symboler i denne veiledningen

Varselsnivåer og symboler
<p>OBS Angir en fare som kan føre til materielle skader hvis den ikke unngås.</p>
<p> Gjør oppmerksom på viktig informasjon.</p>

Sikkerhetsanvisninger

- Betjening, stell og service skal kun utføres av eieren i den grad dette er beskrevet i denne driftsveiledningen.
- Reparasjoner, konverteringer og tilleggsinstallasjoner må bare utføres av fagfolk med kompetanse innen sanitærområdet.
- Det må bare brukes Geberit tilbehørsdeler.

Utbedre feil

Feil	Årsak	Tiltak
Sterk luktdannelse	Defekt hybridvannlås	► Se "Skifte hybridvannlås og rengjør vannlåsadapteren", side 21.

Service

Generelle rengjøringsråd

Brukshyppighet	Rengjøringsintervall
• Normal	1 x daglig
• Middels (for eksempel i restauranter)	2 x daglig
• Hyppig (for eksempel på flyplasser eller stadioner)	Flere ganger daglig

Stell og rengjøring av glatte overflater

Alle glatte overflater kan rengjøres hygienisk med vann og et flytende, hudvennlig, mildt rengjøringsmiddel.

OBS

Overflateskader på grunn av aggressive og skurende rengjøringsmidler

- ▶ Ikke bruk klor- eller syreholdige, slipende eller etsende rengjøringsmidler.

Rengjøre avløpssilen

For å beskytte hybridvannlåsen mot smuss kan det monteres en ekstra avløpssil (art. nr. 116.059.00.1).

Rengjør avløpssilen iht. rengjøringsanbefalingen. → Se "Stell og rengjøring av glatte overflater", side 21.

Skifte hybridvannlåsen og rengjør vannlåsadapteren

Skift hybridvannlåsen ved de anbefalte intervallene av hygieniske årsaker. Skift hyppigere ved luktdannelse eller utilstrekkelig urinavløp.

Brukshyppighet	Skifte hybridvannlåsen
• Normal	2 x per år
• Middels (f.eks. i restauranter)	4 x per år
• Hyppig (for eksempel på flyplasser eller stadioner)	6 x per år

Forutsetning

- Utfør prosedyrebeskrivelsen sammen med bildesekvensen i vedlegget.

- 1 Sett vedlikeholdsnøkkelen på hybridvannlåsen.
- 2 Ta ut hybridvannlåsen og kast den.
- 3 Sett vedlikeholdsnøkkelen på adapterfestet.
- 4 Ta ut adapterfestet.
- 5 Skyll adapterfestet med vann.
- 6 Sett inn adapterfestet.
- 7 Sett vedlikeholdsnøkkelen på den nye hybridvannlåsen og sett inn hybridvannlåsen.
- 8 Skru fast hybridvannlåsen og ta ut vedlikeholdsnøkkelen.

Säkerhet


Om detta dokument

Detta dokument vänder sig till ägarna av Geberit urinalerna Selva, Preda och Tamina med drift utan vatten.

Användningsområden

Urinaler används till stående urinering. Urinalen är avsedd för användning utan vatten. All annan användning betraktas som ej ändamålsenlig.

Varningsnivåer och symboler i denna instruktion

Varningsnivåer och symboler
<p>OBSERVERA</p> <p>Betecknar en fara som kan leda till materiella skador om faran inte undviks.</p>
<p></p> <p>Hänvisar till viktig information.</p>

Säkerhetsanvisningar

- Manövrering, skötsel och service får endast utföras av ägaren i den utsträckning som beskrivs i denna driftinstruktion.
- Reparationer, konverteringar och tilläggsinstallationer får endast utföras av behörig sanitetsteknisk personal.
- Endast reservdelar från Geberit får användas.

Avhjälpa störningar

Störning	Orsak	Åtgärd
Kraftig luktbildning	Hybridvattenlås defekt	► Se "Byta hybridvattenlåset och rengöra vattenlåsadaptern", sida 23.

Service

Allmän rengöringsrekommendation

Användningsfrekvens	Rengöringsintervall
• Normal	1 x varje dag
• Medel (exempelvis hos restauranger)	2 x varje dag
• Ofta (exempelvis på flygplatser eller idrottsanläggningar)	Flera gånger varje dag

Skötsel och rengöring av blanka ytor

Samtliga blanka ytor kan rengöras hygieniskt med vatten och ett flytande, hudvänligt och mildt rengöringsmedel.

OBSERVERA

Ytskador på grund av aggressiva och skurande rengöringsmedel

- Använd inte rengöringsmedel som fräter eller innehåller klor, syror eller slipmedel.

Rengöra avloppssilen

För att skydda hybridvattenlåset mot smuts kan dessutom en avloppssil användas (artikelnr 116.059.00.1).

Rengör avloppssilen enligt rengöringsrekommendation. → Se "Skötsel och rengöring av blanka ytor", sida 23.

Byta hybridvattenlåset och rengöra vattenlåsadaptern

Av hygieniska skäl måste hybridvattenlåset bytas inom de angivna intervallerna. Vid luktbildning eller vid otillräckligt urinavflöde ska bytet genomföras oftare.

Användningsfrekvens	Byt hybridvattenlås
• Normal	2 gånger om året
• Medel (t.ex. hos restauranger)	4 gånger om året
• Ofta (t.ex. på flygplatser eller idrottsanläggningar)	6 gånger om året

Förutsättning

- Följ instruktionen tillsammans med bildsekvens i bilagan.

- 1 Sätt underhållsnyckeln på hybridvattenlåset.
- 2 Ta ut hybridvattenlåset och kassera det.
- 3 Sätt underhållsnyckeln på adapterfästet.
- 4 Ta bort adapterfästet.
- 5 Spola adapterfästet med vatten.
- 6 Sätt in adapterfästet.
- 7 Sätt underhållsnyckeln på nytt hybridvattenlås och sätt in hybridvattenlåset.
- 8 Dra fast hybridvattenlåset och ta bort underhållsnyckeln.

Turvallisuus


Tietoja tästä dokumentista

Tämä dokumentti on tarkoitettu seuraavien Geberit-urinaalien käyttäjille Selva, Preda ja Tamina vedettömään käyttöön.

Määräysten mukainen käyttö

Urinaalit on tarkoitettu seisaaltaan virtsaamiseen. Urinaali on tarkoitettu vedettömään käyttöön. Kaikki muut käyttöalueet eivät kuulu määräysten mukaiseen käyttöön.

Tässä ohjeessa käytetyt varoitustasot ja symbolit

Varoitustasot ja symbolit
<p>HUOMAUTUS</p> <p>Merkitsee vaaraa, joka voi aiheuttaa omaisuusvahinkoja, jos sitä ei vältetä.</p>
<p></p> <p>Viittaa tärkeään tietoon.</p>

Turvallisuusohjeet

- Käyttäjä saa käyttää, hoitaa ja huoltaa laitetta vain niiltä osin, kuin tässä käyttöohjeessa on kuvattu.
- Saniteettitilojen korjauksia, muunnoksia ja lisäasennuksia saavat suorittaa ainoastaan koulutetut ammattilaiset.
- Vain Geberit-varaosien käyttö on sallittu.

Häiriöiden korjaus

Häiriö	Syy	Toimenpide
Voimakasta hajua	Hybridivesilukko viallinen	► Katso ”Hybridivesilukon vaihto ja vesilukon sovittimen puhdistus”, sivu 25.

Kunnossapitogeen

Yleinen puhdistussuositus

Käyttöiheys	Puhdistusväli
• Normaali	1 x päivässä
• Keskimääräinen (esimerkiksi ravintoloissa)	2 x päivässä
• Tiheä (esimerkiksi lentokentillä tai stadioneilla)	Monta kertaa päivässä

Sileiden pintojen hoito ja puhdistus

Kaikki sileät pinnat voidaan hygienisesti puhdistaa vedellä ja nestemäisellä, ihoystävällisellä miedolla puhdistusaineella.

HUOMAUTUS

Voimakkaat ja hankaavat puhdistusaineet voivat vaurioittaa pintaa

- ▶ Älä käytä kloori- tai happopitoisia, hankaavia tai syövyttäviä puhdistusaineita.

Huuhtelusiivilän puhdistus

Hybridivesilukon suojaamiseksi lialta voidaan lisäksi käyttää huuhtelusiivilää (tuotenro 116.059.00.1).

Puhdista huuhtelusiivilä puhdistussuosituksen mukaisesti. → Katso ”Sileiden pintojen hoito ja puhdistus”, sivu 25.

Hybridivesilukon vaihto ja vesilukon sovittimen puhdistus

Vaihda hybridivesilukko hygieniasyistä suositelluin vaihtovälein. Jos ilmenee hajua tai riittämätöntä urinaalin virtaamaa, vaihda se useammin.

Käyttöiheys	Hybridivesilukon vaihto
• Normaali	2 x vuodessa
• Keskimääräinen (esim. ravintoloissa)	4 x vuodessa
• Tiheä (esim. lentokentillä tai stadioneilla)	6 x vuodessa

Edellytys

- Suorita käsittelyohje liitteessä olevan kuvaosion avulla.

- 1 Aseta huoltoavain hybridivesilukkoon.
- 2 Poista ja hävitä hybridivesilukko.
- 3 Aseta huoltoavain sovittimen kiinnittimeen.
- 4 Irrota sovittimen kiinnitin.
- 5 Huuhtelev sovittimen kiinnitin vedellä.
- 6 Aseta sovittimen kiinnitin paikoilleen.
- 7 Aseta huoltoavain uuteen hybridivesilukkoon ja aseta hybridivesilukko paikoilleen.
- 8 Kiristä hybridivesilukko ja irrota huoltoavain.

Öryggi


Um þetta skjal

Þetta skjal er ætlað fyrir rekstraraðila Geberit þvagskála af gerðinni Selva, Preda og Tamina sem notaðar eru án vatns.

Rétt notkun

Þvagskálur eru ætlaðar til að kasta af sér þvagi standandi. Þvagskálin er ætluð til notkunar án vatns. Öll önnur notkun telst vera röng.

Viðvaranir og tákn í þessum leiðbeiningum

Viðvaranir og tákn
ATHUGIÐ Gefur til kynna hættu sem getur leitt til tjóns ef ekki er komið í veg fyrir hana.
 Bendir á mikilvægar upplýsingar.

Öryggisupplýsingar

- Rekstraraðilar mega aðeins annast viðhald, umhirðu og notkun sjálfir að því marki sem lýst er í þessum notkunarleiðbeiningum.
- Viðgerðir, breytingar og viðbætur mega eingöngu vera á höndum sérþjálfaðra fagaðila á sviði hreinlætistækja.
- Aðeins má nota varahluti frá Geberit.

Gert við bilanir

Bilun	Orsök	Ráðstöfun
Mikil lyktarmyndun	„Hybrid“-vatnslás í ólagi	► Sjá "Skipt um „hybrid“-vatnslás og millistykki fyrir vatnslás hreinsað", bls. 27.

Viðhald

Almennar ráðleggingar um þrif

Tíðni notkunar	Tíðni þrifa
• Venjuleg	1 x á dag
• Miðlungs (til dæmis á veitingastöðum)	2 x á dag
• Mikil (til dæmis á flugvöllum eða íþróttaleikvöngum)	Mörgum sinnum á dag

Þrif og umhirða sléttra yfirborðsflata

Hægt er að hreinsa alla slétta yfirborðsflati með vatni og mildu, húðvænu, fljótandi hreinsiefni.

ATHUGIÐ

Gróf og ætandi hreinsiefni valda skemmdum á yfirborðsflötum

- ▶ Notið ekki hreinsiefni sem eru slípandi, ætandi eða innihalda klór eða síry.

Niðurfalssigti hreinsað

Hægt er að setja niðurfalssigti í til að hindra að óhreinindi berist í „hybrid“-vatnslásinn (vörunúmer 116.059.00.1).

Hreinsið niðurfalssigtið samkvæmt ráðleggingum. → Sjá "Þrif og umhirða sléttra yfirborðsflata", bls. 27.

Skipt um „hybrid“-vatnslás og millistykki fyrir vatnslás hreinsað

Af hreinlætisástæðum skal skipta um „hybrid“-vatnslásinn á þeim tímum sem mælt er með. Ef um ólykt er að ræða eða þvag skolast ekki nægilega vel burt skal skipta oftar um.

Tíðni notkunar	Skipt um „hybrid“-vatnslás
• Venjuleg	2 x á ári
• Miðlungs (t.d. á veitingastöðum)	4 x á ári
• Mikil (t.d. á flugvöllum eða íþróttaleikvöngum)	6 x á ári

Skilyrði

- Fylgið leiðbeiningunum með hliðsjón af myndaröð í viðauka.

- 1 Stingið viðhaldslyklinum á „hybrid“-vatnslásinn.
- 2 Takið „hybrid“-vatnslásinn úr og flegið honum.
- 3 Stingið viðhaldslyklinum á millistykkisfestinguna.
- 4 Takið millistykkisfestinguna úr.
- 5 Skolið millistykkisfestinguna með vatni.
- 6 Setjið millistykkisfestinguna í.
- 7 Stingið viðhaldslyklinum á nýja „hybrid“-vatnslásinn og setjið vatnslásinn í.
- 8 Skrófið „hybrid“-vatnslásinn fastan og takið viðhaldslykilinn af.

Bezpieczeństwo


O niniejszym dokumencie

Niniejszy dokument jest przeznaczony dla użytkowników pisuarów Geberit Selva, Preda i Tamina pracujących bez wody.

Użycie zgodne z przeznaczeniem

Pisuary służą do załatwiania się na stojąco. Pisuar jest przeznaczony do pracy bez wody. Każde inne zastosowanie jest traktowane jako niezgodne z przeznaczeniem.

Poziomy ostrzegawcze i symbole w niniejszej instrukcji

Poziomy ostrzegawcze i symbole
<p>UWAGA</p> <p>Oznacza zagrożenie, prowadzące do szkód materialnych, jeżeli nie zostanie wyeliminowane.</p>
<p></p> <p>Wskazuje na ważną informację.</p>

Wskazówki dotyczące bezpieczeństwa

- Obsługa, pielęgnacja i serwis mogą być wykonywane przez użytkownika wyłącznie w zakresie opisanym w niniejszej instrukcji obsługi.
- Naprawy, przebudowy i instalacje dodatkowe mogą być wykonywane tylko przez specjalistów z zakresu techniki sanitarnej.
- Wolno stosować tylko części zamienne Geberit.

Usuwanie usterek

Usterka	Przyczyna	Środki zaradcze
Powstawanie intensywnych zapachów	Uszkodzony syfon hybrydowy	► Patrz „Wymiana syfonu hybrydowego i czyszczenie adaptera syfonu”, strona 29.

Serwis

Ogólne zalecenia dotyczące czyszczenia

Częstotliwość użytkowania	Częstotliwość czyszczenia
• Normalna	1 x dziennie
• Średnia (np. w restauracjach)	2 x dziennie
• Często (np. na lotniskach lub stadionach)	Kilka razy dziennie

Pielęgnacja i czyszczenie gładkich powierzchni

Wszystkie gładkie powierzchnie można skutecznie czyścić przy użyciu wody z dodatkiem płynnego, łagodnego dla skóry i delikatnego środka czyszczącego.

UWAGA

Uszkodzenia powierzchni spowodowane przez agresywny i ścierający środek czyszczący

- ▶ Nie używać środków czyszczących zawierających chlor lub kwas, środków polerujących lub żrących.

Czyszczenie sitka odpływowego

Aby zapewnić ochronę syfonu hybrydowego przed zabrudzeniem, można dodatkowo zastosować sitko odpływowe (nr art. 116.059.00.1).

Wyczyścić sitko odpływowe zgodnie z zalecaniami dotyczącymi czyszczenia. → Patrz „Pielęgnacja i czyszczenie gładkich powierzchni”, strona 29.

Wymiana syfonu hybrydowego i czyszczenie adaptera syfonu

Ze względów higienicznych syfon hybrydowy wymieniać z zalecaną częstotliwością. Gdy powstają nieprzyjemne zapachy i gdy odpływ uryny jest niedostateczny, syfon wymieniać częściej.

Częstotliwość użytkowania	Wymiana syfonu hybrydowego
• Normalna	2 x na rok
• Średnia (np. w restauracjach)	4 x na rok
• Często (np. na lotniskach lub stadionach)	6 x na rok

Warunek

- Wykonać czynności zgodnie z sekwencją podaną na rysunku w załączniku.

- 1 Nasadzić klucz konserwacyjny na syfon hybrydowy.
- 2 Wyjąć i zutilizować syfon hybrydowy.
- 3 Nasadzić klucz konserwacyjny na mocowanie adaptera.
- 4 Wyjąć mocowanie adaptera.
- 5 Przepłukać mocowanie adaptera wodą.
- 6 Włożyć mocowanie adaptera.
- 7 Nasadzić klucz konserwacyjny na nowy syfon hybrydowy i włożyć syfon hybrydowy.
- 8 Dokręcić syfon hybrydowy i zdjąć klucz konserwacyjny.

Biztonság


A dokumentumról

A jelen dokumentum célcsoportját a vízmentes üzemű Geberit Selva, Preda és Tamina vizeldék üzemeltetői alkotják.

Rendeltetésszerű használat

A vizeldék álló helyzetben történő vizelésre szolgálnak. A vizelde vízmentes üzemeltetésre szolgál. Minden ettől eltérő alkalmazás nem rendeltetésszerű használatnak minősül.

Az útmutatóban található figyelmeztetési fokozatok és szimbólumok

Figyelmeztetési fokozatok és szimbólumok
<p>FIGYELEM</p> <p>Olyan veszélyre utal, amely anyagi károkhoz vezethet, ha nem kerül el.</p>
<p> Fontos információra utal.</p>

Biztonsági előírások

- Az üzemeltető számára kizárólag az üzemeltetési útmutatóban meghatározott mértékű kezelés, ápolás és karbantartás engedélyezett.
- Javításokat, átépítéseket és kiegészítő szerelési munkákat csak a szaniter ágazat képzett szakemberei végezhetnek.
- Csak Geberit pótalkatrészeket szabad használni.

Üzemzavarok elhárítása

Üzemzavar	Ok	Megoldás
Erős szagképződés	A hibrid búzzár hibás	► Lásd „A hibrid búzzár cseréje és a búzzáradapter tisztítása”, 31. oldal.

Karbantartás

Általános tisztítási javaslat

A használat gyakorisága	Tisztítási időköz
• Normál	1 x naponta
• Közepes (pl. éttermekben)	2 x naponta
• Gyakori (pl. repülőtereken vagy stadionokban)	Többször naponta

Sima felületek ápolása és tisztítása

Minden sima felület higiénikusan megtisztítható vízzel és folyékony, bőrbárá, enyhe tisztítószerrel.

FIGYELEM

Agresszív és súroló hatású tisztítószerrel okozott felületi sérülések

- ▶ Ne használjon sem klór- vagy savtartalmú, sem pedig dörzsölő vagy maró hatású tisztítószereket.

A lefolyósűrő tisztítása

Opcionális lefolyósűrő is alkalmazható a hibrid búzzár szennyeződések elleni védelme érdekében (cikksz. 116.059.00.1).

A lefolyósűrő tisztítását a tisztítási javaslatnak megfelelően végezze. → Lásd „Sima felületek ápolása és tisztítása”, 31. oldal.

A hibrid búzzár cseréje és a búzzáradapter tisztítása

Higiéniai okból a hibrid búzzárat az ajánlott időközönként cserélni kell. Búz képződése vagy a vizelet elégtelen lefolyása esetén gyakrabban cserélje.

A használat gyakorisága	A hibrid búzzár cseréje
• Normál	Évente 2x
• Közepes (pl. éttermekben)	Évente 4x
• Gyakori (pl. repülőtereken vagy stadionokban)	Évente 6x

Előfeltétel

- A cselekvési utasítást a mellékletben található ábrával együtt hajtsa végre.

- 1 Helyezze a karbantartókulcsot a hibrid búzzárra.
- 2 Vegye ki és ártalmatlanítsa a hibrid búzzárat.
- 3 Helyezze a karbantartókulcsot az adapterrögzítőre.
- 4 Vegye ki az adapterrögzítőt.
- 5 Öblítse ki az adapterrögzítőt vízzel.
- 6 Helyezze be az adapterrögzítőt.
- 7 Helyezze a karbantartókulcsot az új hibrid búzzárra, és helyezze be a hibrid búzzárat.
- 8 Csavarja be a hibrid búzzárat, és távolítsa el a karbantartókulcsot.

Bezpečnosť


O tomto dokumente

Tento dokument je určený pre prevádzkovateľov pisoárov Geberit Selva, Preda a Tamina na prevádzku bez vody.

Použitie v súlade s určením

Pisoáre slúžia na močenie postojačky. Pisoár je určený na prevádzku bez vody. Akékoľvek iné použitie sa považuje za použitie v rozpore s určením.

Stupne varovania a symboly v tomto návode

Stupne varovania a symboly
<p>POZOR</p> <p>Označuje nebezpečenstvo, ktoré môže v prípade, že sa mu nezabráni, viesť k vecným škodám.</p>
<p></p> <p>Upozorňuje na dôležitú informáciu.</p>

Bezpečnostné pokyny

- Prevádzkovateľ smie obsluhu, starostlivosť a údržbu vykonávať len v zmysle popisu v tomto návode na prevádzku.
- Opravy, prestavby a dodatočné inštalácie smú vykonávať iba kvalifikovaní odborníci v oblasti sanitárnej techniky.
- Smú sa používať výlučne náhradné diely Geberit.

Odstraňovanie porúch

Porucha	Príčina	Opatrenie
Silná tvorba zápachu	Poškodená hybridná zápachová uzávierka	► Pozrite si „Výmena hybridnej zápachovej uzávierky a čistenie adaptéra zápachovej uzávierky“, strana 33.

Údržba

Všeobecné odporúčania týkajúce sa čistenia

Frekvencia používania	Interval čistenia
• Bežné	1x denne
• Priemerné (napríklad v reštauráciách)	2x denne
• Časté (napríklad na letiskách alebo v štadiónoch)	Viacrát denne

Starostlivosť a čistenie hladkých povrchov

Všetky hladké povrchy sa dajú čistiť vodou a tekutým, jemným čistiacim prostriedkom šetriacim pokožku.

POZOR

Poškodenia povrchu agresívnymi a abrazívnymi čistiacimi prostriedkami

- ▶ Nepoužívajte čistiace prostriedky s obsahom chlóru alebo kyselín, brúsne alebo leptavé čistiace prostriedky.

Čistenie odtokového sitka

Na ochranu hybridnej zápachovej uzávierky pred znečistením je voliteľne možnosť dodania odtokového sitka (č. výr. 116.059.00.1).

Odtokové sitko čistíte podľa odporúčaného čistenia. → Pozrite si „Starostlivosť a čistenie hladkých povrchov“, strana 33.

Výmena hybridnej zápachovej uzávierky a čistenie adaptéra zápachovej uzávierky

Z hygienických dôvodov hybridnú zápachovú uzávierku vymieňajte v odporúčaných intervaloch. Pri tvorbe zápachu alebo pri nedostatočnom odtoku pisoára výmenu realizujte častejšie.

Frekvencia používania	Výmena hybridnej zápachovej uzávierky
• Bežné	2x ročne
• Priemerné (napr. v reštauráciách)	4x ročne
• Časté (napr. na letiskách alebo v štadiónoch)	6x ročne

Predpoklad

- Vykonať príkaz na činnosť spolu s obrázkovou časťou v prílohe.

- 1 Údržbový kľúč nastrčte na hybridnú zápachovú uzávierku.
- 2 Vyberte a zlikvidujte hybridnú zápachovú uzávierku.
- 3 Údržbový kľúč nastrčte na upnutie adaptéra.
- 4 Odstráňte upnutie adaptéra.
- 5 Upnutie adaptéra prepláchnite vodou.
- 6 Nasadte upnutie adaptéra.
- 7 Údržbový kľúč nasadte na hybridnú zápachovú uzávierku a nasadte ju.
- 8 Utiahnite hybridnú zápachovú uzávierku a odstráňte údržbový kľúč.

Bezpečnost

K tomuto dokumentu

Tento dokument je určen uživatelům pisoárů Geberit Selva, Preda a Tamina pro provoz bez vody.

Použití v souladu s určením

Pisoáry slouží k močení vestoje. Pisoár je určen k provozu bez vody. Jakékoli jiné použití není v souladu s určením.

Stupně výstrahy a symboly v tomto návodu

Stupně výstrahy a symboly

UPOZORNĚNÍ

Označuje nebezpečí, které může mít za následek hmotné škody, pokud se mu nezabrání.



Upozorňuje na důležitou informaci.

Bezpečnostní pokyny

- Provozovatel smí provádět pouze takovou obsluhu, ošetřování a údržbu, která je popsána v tomto návodu k provozu.
- Opravy, úpravy a dodatečné instalace smí provádět pouze vyškolení odborníci v sanitární oblasti.
- Smí se používat pouze náhradní díly Geberit.

Odstraňování poruch

Porucha	Příčina	Opatření
Intenzivní zápach	Poškozená hybridní zápachová uzávěrka	► Viz „Výměna hybridní zápachové uzávěrky a čištění adaptéru zápachové uzávěrky“, strana 35.

Údržba

Všeobecné doporučení k čištění

Četnost užívání	Interval čištění
• Normální	1x denně
• Průměrně (například v restauracích)	2x denně
• Často (například na letištích nebo stadionech)	Několikrát za den

Čištění a ošetřování hladkých povrchů

Všechny hladké povrchy lze hygienicky čistit vodou a tekutým, jemným čisticím prostředkem nepoškozujícím pokožku.

UPOZORNĚNÍ

Poškození povrchů agresivními a abrazivními čisticími prostředky

- ▶ Nepoužívejte čisticí prostředky s obsahem chloru nebo kyselin, abrazivní nebo leptavé čisticí prostředky.

Čištění odtokového síta

Pro ochranu hybridní zápachové uzávěrky před znečištěním lze dodatečně použít odtokové síto (č. výr. 116.059.00.1).

Čištění odtokového síta provádějte podle doporučení k čištění. → Viz „Čištění a ošetřování hladkých povrchů“, strana 35.

Výměna hybridní zápachové uzávěrky a čištění adaptéru zápachové uzávěrky

Z hygienických důvodů vyměňujte v doporučených intervalech hybridní zápachovou uzávěrku. Při zápachu nebo nedostatečném odtékání moči ji vyměňujte častěji.

Četnost užívání	Výměna hybridní zápachové uzávěrky
• Normální	2x za rok
• Průměrně (např. v restauracích)	4x za rok
• Často (např. na letištích nebo stadionech)	6x za rok

Předpoklad

- Postupujte podle návodu k jednání spolu s posloupností obrázků v příloze.

- 1 Údržbový klíč nasadte na hybridní zápachovou uzávěrku.
- 2 Vyjměte a zlikvidujte hybridní zápachovou uzávěrku.
- 3 Údržbový klíč nasadte na úchyt adaptéru.
- 4 Vyjměte úchyt adaptéru.
- 5 Úchyt adaptéru propláchněte vodou.
- 6 Vložte úchyt adaptéru.
- 7 Údržbový klíč nasadte na novou hybridní zápachovou uzávěrku a vložte hybridní zápachovou uzávěrku.
- 8 Utáhněte hybridní zápachovou uzávěrku a odejměte údržbový klíč.

Varnost


O tem dokumentu

Ta dokument je namenjen upravljavcem pisoarjev Geberit Selva, Preda in Tamina, ki delujejo brez vode.

Namenska uporaba

Pisoarji so namenjeni uriniranju stoje. Pisoar je predviden za delovanje brez vode. Vsaka drugačna uporaba ni skladna z določili.

Stopnje opozoril in simboli v teh navodilih

Stopnje opozoril in simboli
<p>POZOR</p> <p>Označuje nevarnost, ki lahko povzroči materialno škodo, če je ne preprečite.</p>
<p></p> <p>Opozarja na pomembno informacijo.</p>

Varnostni napotki

- Upravljanje, nego in vzdrževanje lahko upravljavec opravlja le do mere, ki je opisana v teh navodilih za delovanje.
- Popravila, predelave in dodatne inštalacije lahko izvajajo samo usposobljeni strokovnjaki za sanitarno področje.
- Dovoljena je uporaba samo nadomestnih delov proizvajalca Geberit.

Odpravljanje motenj

Motnja	Vzrok	Ukrep
Močan neprijeten vonj	Okvarjen hibridni sifon	► Glejte »Zamenjava hibridnega sifona in čiščenje adapterja sifona«, stran 37.

Vzdrževanje

Splošna priporočila glede čiščenja

Pogostost uporabe	Interval čiščenja
• Običajna uporaba	1 x dnevno
• Srednje pogosta uporaba (npr. v restavracijah)	2 x dnevno
• Zelo pogosta uporaba (npr. na letališčih ali stadionih)	Večkrat dnevno

Nega in čiščenje gladkih površin

Vse gladke površine lahko higiensko očistite z vodo in koži prijaznim ter blagim tekočim čistilnim sredstvom.

POZOR

Poškodbe površine zaradi agresivnih in grobih čistilnih sredstev

- ▶ Ne uporabljajte čistil, ki vsebujejo klor ali kisline, ter abrazivnih in korozivnih čistilnih sredstev.

Čiščenje odtočnega sita

Za zaščito hibridnega sifona pred umazanijo je dodatno na voljo odtočno sito (št. artikla 116.059.00.1).

Odtočno sito čistite v skladu s priporočili za čiščenje. → Glejte »Nega in čiščenje gladkih površin«, stran 37.

Zamenjava hibridnega sifona in čiščenje adapterja sifona

Hibridni sifon iz higienskih razlogov zamenjajte v priporočenih intervalih. Če nastaja neprijeten vonj ali odtok urina ni zadosten, zamenjavo opravite pogosteje.

Pogostost uporabe	Zamenjava hibridnega sifona
• Običajna uporaba	2 x na leto
• Srednje pogosta uporaba (npr. v restavracijah)	4 x na leto
• Zelo pogosta uporaba (npr. na letališčih ali stadionih)	6 x na leto

Pogoj

- Postopek izvedite v skladu z navodili za delo in priloženim zaporedjem slik.

- 1 Na hibridni sifon natakните ključ za vzdrževanje.
- 2 Odstranite hibridni sifon in ga odvrzite med odpadke.
- 3 Na adapterski nastavek natakните ključ za vzdrževanje.
- 4 Odstranite adapterski nastavek.
- 5 Adapterski nastavek sperite z vodo.
- 6 Vstavite adapterski nastavek.
- 7 Ključ za vzdrževanje natakните na novi hibridni sifon. Vstavite hibridni sifon.
- 8 Hibridni sifon trdno privijte in odstranite ključ za vzdrževanje.

Sigurnost


O ovom dokumentu

Ovaj dokument namijenjen je svim rukovateljima Geberit pisoara Selva, Preda i Tamina za uporabu bez vode.

Propisna uporaba

Pisoari za uriniranje u stojećem položaju. Pisoar je predviđen za uporabu bez vode. Svaka druga uporaba smatra se nepropisnom.

Stupnjevi upozorenja i simboli u ovim uputama

Stupnjevi upozorenja i simboli
<p>POZOR</p> <p>Označava opasnost koja može uzrokovati materijalnu štetu ako se ne izbjegne.</p>
<p></p> <p>Upućuje na važnu informaciju.</p>

Sigurnosne napomene

- Rukovatelj smije upotrebljavati proizvod te provoditi njegu i održavanje na njemu samo u onoj mjeri u kojoj je predviđeno u ovim pogonskim uputama.
- Popravke, preinake i dodatne instalacije smiju izvoditi samo stručnjaci osposobljeni u sanitarnom području.
- Smiju se upotrebljavati samo Geberit rezervni dijelovi.

Uklanjanje smetnji

Smetnja	Uzrok	Mjera
Stvaranje jako neugodnih mirisa	Hibridni sifon nije ispravan	► Vidi „Zamjena hibridnog sifona i čišćenje adaptera sifona”, stranica 39.

Održavanje

Općenita preporuka za čišćenje

Učestalost korištenja	Interval čišćenja
• Normalni	1 x dnevno
• Srednji (primjerice u restoranima)	2 x dnevno
• Česti (primjerice u zrakoplovnim lukama ili stadionima)	Više puta dnevno

Njega i čišćenje glatkih površina

Sve glatke površine mogu se higijenski očistiti vodom i tekućim, za kožu neškodljivim, blagim sredstvom za čišćenje.

POZOR

Oštećenje površina uslijed agresivnih i abrazivnih sredstava za čišćenje

- ▶ Ne koristite nikakva sredstva za čišćenje koja sadrže klor ili kiselinu niti ona koja grebu ili nagrizzaju.

Čišćenje odvodnog sita

Kako biste hibridni sifon zaštitili od onečišćenja, dodatno se može primijeniti odvodno sito (art. br. 116.059.00.1).

Odvodno sito očistite prema preporuci za čišćenje. → Vidi „Njega i čišćenje glatkih površina”, stranica 39.

Zamjena hibridnog sifona i čišćenje adaptera sifona

Hibridni sifon iz higijenskih razloga zamijenite u preporučanim intervalima. U slučaju stvaranja neugodnih mirisa ili pri nedostatnom otjecanju urina zamijenite ga češće.

Učestalost korištenja	Zamjena hibridnog sifona
• Normalni	2 x godišnje
• Srednji (primjerice u restoranima)	4 x godišnje
• Česti (primjerice u zrakoplovnim lukama ili stadionima)	6 x godišnje

Preduvjet

- Provedite radnje prema naputku zajedno sa sljedećom slikom u dodatku.

- 1 Natakните ključ za održavanje na hibridni sifon.
- 2 Izvadite hibridni sifon i zbrinite ga.
- 3 Natakните ključ za održavanje na prihvat adaptera.
- 4 Skinite prihvat adaptera.
- 5 Prihvat adaptera isperite vodom.
- 6 Umetnite prihvat adaptera.
- 7 Postavite ključ za održavanje na novi hibridni sifon i umetnite hibridni sifon.
- 8 Čvrsto pritegnite hibridni sifon i uklonite ključ za održavanje.

Bezbednost


O ovom dokumentu

Ovaj dokument je namenjen operatorima Geberit pisoara Selva, Preda i Tamina za bezvodni način rukovanja.

Namenska upotreba

Pisoari se koriste za uriniranje tokom stajanja. Pisoar je namenjen za bezvodni način rukovanja. Svaka drugačija upotreba smatra se nenamenskom.

Stepeni upozorenja i simboli u ovom uputstvu

Stepeni upozorenja i simboli
<p>PAŽNJA</p> <p>Označava opasnost, koja, ako se ne spreči, može da dovede do oštećenja materijala.</p>
<p></p> <p>Ukazuje na važnu informaciju.</p>

Bezbednosna uputstva

- Operator sme da rukuje uređajem, neguje i održava uređaj isključivo u skladu sa ovim uputstvom za upotrebu.
- Popravke, izmene i dodatne instalacije smeju izvoditi samo obučeni stručnjaci u sanitarnom sektoru.
- Dozvoljeno je korišćenje samo originalnih rezervnih delova Geberit.

Otklanjanje grešaka u radu

Greška u radu	Uzrok	Mera
Snažan neugodni miris	Greška na hibridnom sifonu	► Pogledajte „Zamena hibridnog sifona i adaptera za sifon”, strana 41.

Održavanje

Opšte preporuke za čišćenje

Učestalost korišćenja	Intervali čišćenja
• Normalno	1 x dnevno
• Osrednje (na primer u restoranima)	2 x dnevno
• Često (na primer na aerodromima ili stadionima)	Više puta dnevno

Nega i čišćenje glatkih površina

Sve glatke površine se higijenski čiste vodom i tečnim, blagim sredstvom za čišćenje koje ne iritira kožu.

PAŽNJA

Površinska oštećenja delovanjem agresivnih nagrjavajućih sredstava za čišćenje

- ▶ Ne upotrebljavajte sredstva za čišćenje koja sadrže hlor ili kiselinu, niti abrazivna ili korozivna sredstva za čišćenje.

Čišćenje odvodnog sita

Za zaštitu hibridnog sifona od prljavštine može se dodatno koristiti odvodno sito (br. art. 116.059.00.1).

Odvodno sito očistite u skladu sa preporukama za čišćenje. → Pogledajte „Nega i čišćenje glatkih površina”, strana 41.

Zamena hibridnog sifona i adaptera za sifon

Iz higijenskih razloga hibridni sifon zamenite u preporučenim intervalima. Kod stvaranja neugodnih mirisa ili kod nedovoljnog oticanja urina vršite češće zamene.

Učestalost korišćenja	Zamena hibridnog sifona
• Normalno	2 x godišnje
• Osrednje (npr. u restoranima)	4 x godišnje
• Često (npr. na aerodromima ili stadionima)	6 x godišnje

Preduslov

- Izvršite instrukcije zajedno sa nizom ilustracija u dodatku.

- 1 Ključ za održavanje stavite na hibridni sifon.
- 2 Uklonite hibridni sifon i odložite na otpad.
- 3 Ključ za održavanje postavite na držač adaptera.
- 4 Uklonite držač adaptera.
- 5 Držač adaptera isperite vodom.
- 6 Umetnite držač adaptera.
- 7 Ključ za održavanje postavite na novi hibridni sifon i umetnite hibridni sifon.
- 8 Pritegnite hibridni sifon i uklonite ključ za održavanje.

Ohutus


Käesolevast dokumendist

Käesolev dokument on ettevõtte Geberit veevabade pissuaaride Selva, Preda ja Tamina kasutajatele.

Nõuetekohane kasutamine

Pissuaarid on mõeldud seistes urineerimiseks. Pissuaar on ettenähtud kasutamiseks ilma veeta. Igasugust muud laadi kasutamist loetakse mitteotstarbekohaseks.

Hoiatustasemed ja sümbolid käesolevas juhendis

Hoiatustasemed ja sümbolid
TÄHELEPANU Tähistab ohtu, mis võib põhjustada varakahju, kui seda ei väldita.
 Juhib tähelepanu tähtsale informatsioonile.

Ohutusjuhised

- Käitaja tohib seadet käsitseda ja hooldada ainult käesolevas tööjuhendis kirjeldatud ulatuses.
- Parandustöid, ümberehitusi ja täiendusi tohivad teha üksnes sanitaartechnika alal väljaõppe saanud spetsialistid.
- Kasutada tohib üksnes Geberit varuosi.

Rikete kõrvaldamine

Rike	Põhjus	Abinõu
Tugev lõhnateke	Hübriidsifoon on defektne	► Vt „Hübriidsifooni väljavahetamine ja sifooniadapteri puhastamine“, lehekülg 43.

Korrashoid

Üldine puhastussoovitus

Kasutamise sagedus	Puhastus-intervall
• Tavaline	1 x päevas
• Keskmine (näiteks restoranides)	2 x päevas
• Sage (näiteks lennujaamades või staadionitel)	Mitu korda päevas

Siledade pindade hooldus ja puhastus

Kõiki siledaid pindu saab hügieeniliselt puhastada vee ning vedela, nahasõbraliku ja õrnatoimelise puhastusvahendiga.

TÄHELEPANU

Agressiivsetest ja abrasiivsetest puhastusvahenditest tingitud pinnakahjustused

- ▶ Ärge kasutage kloori ega hapet sisaldavaid, abrasiivseid ega söövitavaid puhastusvahendeid.

Äravoolumõela puhastamine

Hübriidsifooni mustuse eest kaitsmiseks võib kasutada täiendavat äravoolumõela (tootenumbr 116.059.00.1).

Puhastage äravoolumõela puhastussoovituse kohaselt. → Vt „Siledade pindade hooldus ja puhastus“, lehekülj 43.

Hübriidsifooni väljavahetamine ja sifooniadapteri puhastamine

Vahetage hübriidsifoon soovitatud intervallide tagant hügieenilistel kaalutlustel välja. Lõhna tekke korral või uriini ebapiisava äravoolu korral peab väljavahetamine toimuma sagedamini.

Kasutamise sagedus	Hübriidsifooni asendamine
• Tavaline	2 x aastas
• Keskmine (nt restoranides)	4 x aastas
• Sage (nt lennujaamades või staadionitel)	6 x aastas

Eeldus

- Tehke kasutuse osas juhendamist kasutades lisa olevaid jooniseid.

- 1 Pange hooldusvõti hübriidsifooni peale.
- 2 Võtke hübriidsifoon välja ja utiliseerige.
- 3 Pange hooldusvõti adapterile.
- 4 Võtke adapter maha.
- 5 Loputage adapterit veega.
- 6 Paigaldage adapter.
- 7 Pange hooldusvõti uue hübriidsifooni peale ja paigaldage hübriidsifoon.
- 8 Keerake hübriidsifoon kinni ja eemaldage hooldusvõti.

Drošība


Informācija par šo dokumentu

Šis dokuments ir paredzēts visu Geberit pisuāru Selva, Preda un Tamina izmantošanai bez ūdens īpašniekiem.

Lietošana saskaņā ar noteikumiem

Pisuāri ir domāti urinēšanai stāvus. Pisuārs ir paredzēts izmantošanai bez ūdens. Jebkāda cita veida pielietošana neatbilst noteikumiem.

Šajā pamācībā lietotie brīdinājumi un simboli

Brīdinājumi un simboli
<p>IEVĒROJIET</p> <p>Norāda uz bīstamu stāvokli, kuru nenovēršot, var radīt materiālus zaudējumus.</p>
<p></p> <p>Norāda uz svarīgu informāciju.</p>

Drošības norādījumi

- Īpašnieks šo izstrādājumu drīkst lietot, kopt un uzturēt kārtībā tikai šajā lietošanas pamācība paredzētajā apmērā.
- Remontdarbus, pārbūves un papildu instalācijas drīkst veikt tikai apmācīti santehniķi.
- Drīkst izmantot tikai Geberit rezerves daļas.

Traucējumu novēršana

Traucējums	Cēlonis	Pasākums
Spēcīga smakas veidošanās	Hibrīda sifons bojāts	► Skatīt „Hibrīda sifona nomaiņa un sifona adaptera iztīrīšana”, 45. lappuse.

Uzturēšana kārtībā

Vispārīgi tīrīšanas ieteikumi

Lietošanas biežums	Tīrīšanas intervāls
• Parastā režīmā	1 x dienā
• Vidēji bieži (piem., restorānos)	2 x dienā
• Bieži (piem., lidostās vai stadionos)	Vairākas reizes dienā

Gludu virsmu kopšana un tīrīšana

Visas gludās virsmas var higiēniski notīrīt ar ūdeni un šķidrū, ādai nekaitīgu, maigu tīrīšanas līdzekli.

IEVĒROJIET

Kodīgi un abrazīvi tīrīšanas līdzekļi var sabojāt virsmu

- ▶ Nelietojiet tīrīšanas līdzekļus, kas satur hloru vai skābes, kā arī nelietojiet abrazīvus vai kodīgus tīrīšanas līdzekļus.

Notekas sieta tīrīšana

Lai aizsargātu hibrīda sifonu no netīrumiem, papildus ir iespējams izmantot notekas sietu (preces numurs 116.059.00.1).

Notekas sietu tīrīt atbilstoši tīrīšanas ieteikumiem. → Skatīt „Gludu virsmu kopšana un tīrīšana”, 45. lappuse.

Hibrīda sifona nomaiņa un sifona adaptera iztīrīšana

Hibrīda sifonu higiēnisku iemeslu dēļ mainīt, ievērojot ieteiktos intervālus. Ja veidojas smakas vai urīna aizvadīšana nav pietiekama, mainīt biežāk.

Lietošanas biežums	Hibrīda sifona nomaiņa
• Parastā režīmā	2 reizes gadā
• Vidēji bieži (piem., restorānos)	4 reizes gadā
• Bieži (piem., lidostās vai stadionos)	6 reizes gadā

Priekšnoteikums

- Rīcības instrukcijas izpildīt atbilstoši attēlu secībai pielikumā.

- 1 Uz hibrīda sifona uzlikt remontatslēgu.
- 2 Izņemt un utilizēt hibrīda sifonu.
- 3 Uz adaptera turētāja uzlikt remontatslēgu.
- 4 Noņemt adaptera turētāju.
- 5 Adaptera turētāju izskalot ar ūdeni.
- 6 Ievietot adaptera turētāju.
- 7 Remontatslēgu uzlikt uz jaunā hibrīda sifona un ievietot hibrīda sifonu.
- 8 Pievilkt hibrīda sifonu un noņemt remontatslēgu.

Saugumas


Apie šį dokumentą

Šis dokumentas skirtas Geberit pisuarų Selva, Preda ir Tamina bevandenio naudojimo operatoriui.

Naudojimas pagal nurodymus

Pisuarai skirti šlapinimuisi stovint. Pisuaras skirtas naudoti be vandens. Bet koks kitas naudojimas – tai naudojimas nesilaikant nurodymų.

Įspėjimo lygiai ir simboliai šioje instrukcijoje

Įspėjimo lygiai ir simboliai
DĖMESIO Žymi pavojų, kurio neišvengus gali būti padaroma turtinė žala.
 Nurodo svarbią informaciją.

Saugumo nurodymai

- Naudotojas valdymo, atitikties užtikrinimo ir techninės priežiūros darbus turi atlikti taip, kaip aprašyta šioje eksploataavimo instrukcijoje.
- Remontuoti, atlikti pakeitimus ir papildomai montuoti leidžiama tik kvalifikuotiems santechnikos specialistams.
- Leidžiama naudoti tik Geberit atsargines dalis.

Trikčių šalinimas

Triktis	Priežastis	Priemonė
Sklinda stiprus kvapas	Mišrus sifonas sugedęs	► Žr. „Mišraus sifono pakeitimas ir sifono adapterio valymas“, 47 puslapis.

Techninė priežiūra

Bendrosios valymo rekomendacijos

Naudojimo dažnumas	Valymo intervalas
• Įprastas	1 x per dieną
• Vidutinis (pvz., restoranuose)	2 x per dieną
• Dažnas (pvz., oro uostuose ar stadionuose)	Keletą kartų per dieną

Lygių paviršių priežiūra ir valymas

Visus lygius paviršius galima higieniškai nuvalyti vandeniu ir skysta, odai nekenksminga, švelnia valymo priemone.

DĖMESIO Agresyvios ir abrazyvinės valymo priemonės pažeidžia paviršių

- ▶ Nenaudokite chloruotų arba rūgštinių, braižančių arba ėsdinančių valymo priemonių.

Nutekėjimo sietelio valymas

Siekiant apsaugoti mišrų sifoną nuo užteršimo, galima papildomai naudoti nutekėjimo sietelį (gaminio Nr. 116.059.00.1).

Nutekėjimo sietelį valykite laikydamiesi valymo rekomendacijų. → Žr. „Lygių paviršių priežiūra ir valymas“, 47 puslapis.

Mišraus sifono pakeitimas ir sifono adapterio valymas

Mišrų sifoną higienos sumetimais keiskite rekomenduojamais intervalais. Susidarius blogam kvapui arba jeigu prastai nuteka šlapimas keiskite dažniau.

Naudojimo dažnumas	Mišraus sifono pakeitimas
• Įprastas	2 x per metus
• Vidutiniškas (pvz., restorane)	4 x per metus
• Dažnas (pvz., oro uostuose ar stadionuose)	6 x per metus

Sąlyga

- Veiksmus atlikite laikydamiesi nurodymų ir vadovaudamiesi priede pateiktamų paveikslėlių seka.

- 1 Ant mišraus sifono uždėkite techninės priežiūros raktą.
- 2 Išimkite mišrų sifoną ir jį pašalinkite.
- 3 Ant adapterio įvado uždėkite techninės priežiūros raktą.
- 4 Adapterio įvadą išimkite.
- 5 Adapterio įvadą išplaukite vandeniu.
- 6 Uždėkite adapterio įvadą.
- 7 Techninės priežiūros raktą uždėkite ant naujo mišraus sifono ir įstatykite mišrų sifoną.
- 8 Mišrų sifoną tvirtai priveržkite ir nuimkite techninės priežiūros raktą.

Безопасност


За този документ

Настоящият документ е предназначен за операторите на писоарите Geberit Selva, Preda и Tamina за функциониране без вода.

Употреба по предназначение

Писоарите служат за уриниране в изправено положение. Писоарът е предвиден за функциониране без вода. Всяка друга употреба не се счита за употреба по предназначение.

Нива на предупреждения и символи в това ръководство

Нива на предупреждения и символи
<p>ВНИМАНИЕ</p> <p>Означава опасност, която може да доведе до материални щети, ако не бъде избегната.</p>
<p></p> <p>Указва важна информация.</p>

Инструкции за безопасност

- Функционирането, грижата и ремонта могат да бъдат извършвани от оператора само степента, която е описана в настоящото ръководство за експлоатация.
- Ремонти, преустройства и допълнителни инсталации трябва да се изпълняват само от обучени специалисти в областта на санитарната техника.
- Трябва да се използват само резервни части Geberit.

Отстраняване на неизправности

Неизправност	Причина	Мярка
Силни миризми	Дефектен хибриден сифон	► Вижте „Смяна на хибриден сифон и почистване на адаптора на сифона“, страница 49.

Ремонт

Общи препоръки за почистване

Честота на ползване	Интервал на почистване
• Нормална	1 път дневно
• Средна (например в ресторанти)	2 пъти дневно
• Честа (например на летища или стадиони)	Няколко пъти дневно

Грижа и почистване на гладки повърхности

Всички гладки повърхности може да се почистят хигиенно с вода и течен, щадящ за кожата, мек почистващ препарат.

ВНИМАНИЕ

Повреди на повърхностите от агресивни и абразивни почистващи препарати

- ▶ Не използвайте почистващи препарати, които са абразивни или разяждащи, съдържат хлор или киселина.

Почистване на решетката

За да се предпази хибридният сифон от замърсяване, може допълнително да се монтира решетка (арт. № 116.059.00.1).

Почистете решетката съгласно препоръките за почистване. → Вижте „Грижа и почистване на гладки повърхности“, страница 49.

Смяна на хибриден сифон и почистване на адаптора на сифона

Поради хигиенни съображения сменяйте хибридният сифон, като следвате препоръчаните интервали. При миризми и недостатъчно оттичане на урината сменяйте по-често.

Честота на ползване	Смяна на хибриден сифон
• Нормална	2 пъти годишно
• Средна (напр. в ресторанти)	4 пъти годишно
• Честа (например на летища или стадиони)	6 пъти годишно

Условие

- Изпълнете инструкцията за действие, като съблюдавате последователността на фигурите.

- 1 Поставете ключа за поддръжка върху хибридният сифон.
- 2 Извадете и изхвърлете хибридният сифон.
- 3 Поставете ключа за поддръжка върху стойката на адаптора.
- 4 Извадете стойката на адаптора.
- 5 Изплакнете стойката на адаптора с вода.
- 6 Поставете стойката на адаптора.
- 7 Поставете ключа за поддръжка върху новия хибриден сифон и монтирайте хибридният сифон.
- 8 Завинтете хибридният сифон и отстранете ключа за поддръжка.

Siguranță


Despre acest document

Acest document se adresează operatorilor pisoarelor Geberit Selva, Preda și Tamina cu funcționare fără apă.

Scopul utilizării

Pisoarele se utilizează pentru urinare din picioare. Pisoarul este prevăzut pentru funcționare fără apă. Orice altă utilizare este considerată ca fiind neconformă cu scopul utilizării.

Niveluri de avertizare și simboluri utilizate în aceste instrucțiuni

Niveluri de avertizare și simboluri
<p>ATENȚIE</p> <p>Indică un pericol care poate cauza pagube materiale, dacă nu este evitat.</p>
<p></p> <p>Atrage atenția asupra unei informații importante.</p>

Măsuri de siguranță

- Operațiunile de funcționare, îngrijire și întreținere pot fi efectuate de operator numai în conformitate cu descrierile din aceste instrucțiuni de operare.
- Reparațiile, modificările și instalările suplimentare pot fi efectuate doar de consultanți tehnici calificați pentru domeniul instalațiilor sanitare.
- Pot fi utilizate doar piese de schimb Geberit.

Remediarea avariilor

Avarie	Cauză	Măsuri
Miros puternic	Sifon hibrid defect	► Vezi „Înlocuirea sifonului hibrid și curățarea adaptorului sifonului”, pagina 51.

Întreținere

Recomandare generală privind curățarea

Frecvența utilizării	Interval de curățare
• Normală	1 dată pe zi
• Medie (de exemplu, în restaurante)	2 dată pe zi
• Frecventă (de exemplu, pe aeroporturi sau pe stadioane)	De mai multe ori pe zi

Îngrijirea și curățarea suprafețelor netede

Toate suprafețele netede pot fi curățate igienic cu apă și cu ajutorul unui agent de curățare lichid, neutru, care nu atacă pielea.

ATENȚIE

Deteriorări ale suprafeței cauzate de agenți de curățare agresivi și abrazivi

- ▶ Nu utilizați niciun agent de curățare pe bază de clor sau acizi, sau care este abraziv sau coroziv.

Curățarea sitei de scurgere

Pentru protejarea sifonului hibrid împotriva murdăriei, se poate monta suplimentar o sită de scurgere (cod art. 116.059.00.1).

Curățați sita de scurgere conform recomandărilor de curățare. → Vezi „Îngrijirea și curățarea suprafețelor netede”, pagina 51.

Înlocuirea sifonului hibrid și curățarea adaptorului sifonului

Din motive de igienă, înlocuiți sifonul hibrid la intervalele recomandate. În cazul apariției mirosurilor sau scurgerii insuficiente a urinei, efectuați înlocuirea la intervale mai dese.

Frecvența utilizării	Înlocuirea sifonului hibrid
• Normală	De 2 ori pe an
• Medie (de ex. în restaurante)	De 4 ori pe an
• Frecventă (de exemplu, pe aeroporturi sau pe stadioane)	De 6 ori pe an

Premisă

- Urmați indicația de manevrare, corelată cu secvența de figuri din anexă.

- 1 Introduceți cheia de întreținere în sifonul hibrid.
- 2 Scoateți sifonul hibrid și reciclați-l.
- 3 Introduceți cheia de întreținere în suportul adaptorului.
- 4 Scoateți suportul adaptorului.
- 5 Umpleți suportul adaptorului cu apă.
- 6 Înlocuiți suportul adaptorului.
- 7 Așezați cheia de întreținere pe noul sifon hibrid și montați sifonul.
- 8 Înșurubați bine sifonul hibrid și scoateți cheia de întreținere.

Ασφάλεια

Σχετικά με το παρόν έγγραφο

Το παρόν έγγραφο απευθύνεται στους φορείς εκμετάλλευσης των ουρητηρίων Geberit Selva, Preda και Tamina για λειτουργία χωρίς νερό.

Ενδεδειγμένη χρήση

Τα ουρητήρια χρησιμεύουν για την ούρηση σε όρθια θέση. Το ουρητήριο προορίζεται για λειτουργία χωρίς νερό. Κάθε άλλη χρήση θεωρείται μη ενδεδειγμένη.

Προειδοποιητικές βαθμίδες και σύμβολα του παρόντος εγχειριδίου

Προειδοποιητικές βαθμίδες και σύμβολα

ΠΡΟΣΟΧΗ

Επισημαίνει έναν κίνδυνο που μπορεί να οδηγήσει σε υλικές ζημιές, αν δεν αποφευχθεί.



Επισημαίνει μια σημαντική πληροφορία.

Υποδείξεις ασφαλείας

- Ο χειρισμός, η φροντίδα και η επισκευή επιτρέπεται να εκτελούνται από τον φορέα εκμετάλλευσης μόνο στο βαθμό που περιγράφεται στο παρόν εγχειρίδιο λειτουργίας.
- Οι επισκευές, οι μετατροπές και οι πρόσθετες εγκαταστάσεις επιτρέπεται να εκτελούνται μόνο από εκπαιδευμένους ειδικευμένους τεχνικούς του τομέα των ειδών υγιεινής.
- Επιτρέπεται να χρησιμοποιούνται μόνο ανταλλακτικά της Geberit.

Αντιμετώπιση βλαβών

Βλάβη	Αιτία	Μέτρα
Έντονη δημιουργία οσμών	Υβριδική παγίδα οσμών ελαττωματική	► Βλέπε "Αντικατάσταση υβριδικής παγίδας οσμών και αντάπτορα παγίδας οσμών", σελίδα 53.

Επισκευή

Γενική σύσταση καθαρισμού

Συχνότητα χρήσης	Διάστημα καθαρισμού
• Κανονική	1 x την ημέρα
• Μέτρια (για παράδειγμα σε εστιατόρια)	2 x την ημέρα
• Συχνή (για παράδειγμα σε αεροδρόμια ή στάδια)	Πολλές φορές την ημέρα

Φροντίδα και καθαρισμός λείων επιφανειών

Όλες οι λείες επιφάνειες μπορούν να καθαριστούν υγιεινά με νερό και ένα ρευστό, φιλικό προς το δέρμα, ήπιο μέσο καθαρισμού.

ΠΡΟΣΟΧΗ

Ζημιές στην επιφάνεια από σκληρά μέσα καθαρισμού και μέσα καθαρισμού με τριβή

- ▶ Μην χρησιμοποιείτε χλωριούχα, όξινα, λειαντικά ή διαβρωτικά μέσα καθαρισμού.

Καθαρισμός σήτας απορροής

Για την προστασία της υβριδικής παγίδας οσμών από ρύπανση μπορεί να τοποθετηθεί επιπλέον μια σήτα απορροής (κωδικός 116.059.00.1).

Καθαρίζετε τη σήτα απορροής σύμφωνα με τη σύσταση καθαρισμού. → Βλέπε "Φροντίδα και καθαρισμός λείων επιφανειών", σελίδα 53.

Αντικατάσταση υβριδικής παγίδας οσμών και αντάπτορα παγίδας οσμών

Αντικαθιστάτε την υβριδική παγίδα οσμών για λόγους υγιεινής στα συνιστώμενα διαστήματα. Σε περίπτωση δημιουργίας οσμών ή σε ανεπαρκή απορροή του ουρητηρίου να προβαίνετε σε συχνότερη αντικατάσταση.

Συχνότητα χρήσης	Αντικατάσταση υβριδικής παγίδας οσμών
• Κανονική	2 x ανά έτος
• Μέτρια (π.χ. σε εστιατόρια)	4 x ανά έτος
• Υψηλή (π.χ. σε αεροδρόμια ή στάδια)	6 x ανά έτος

Προϋπόθεση

- Εκτελέστε τις οδηγίες μαζί με την αλληλουχία εικόνων στο παράρτημα.

- 1 Τοποθετήστε το κλειδί συντήρησης στην υβριδική παγίδα οσμών.
- 2 Αφαιρέστε την υβριδική παγίδα οσμών και απορρίψτε την.
- 3 Τοποθετήστε το κλειδί συντήρησης στην υποδοχή του προσαρμογέα.
- 4 Αφαιρέστε την υποδοχή του προσαρμογέα.
- 5 Ξεπλύνετε την υποδοχή του προσαρμογέα με νερό.
- 6 Τοποθετήστε την υποδοχή του προσαρμογέα.
- 7 Τοποθετήστε το κλειδί συντήρησης στη νέα υβριδική παγίδα οσμών και τοποθετήστε την υβριδική παγίδα οσμών.
- 8 Σφίξτε την υβριδική παγίδα οσμών και αφαιρέστε το κλειδί συντήρησης.

Güvenlik


Bu doküman ile ilgili

Bu belge susuz çalıştırma amaçlı Geberit üreticisine ait Selva, Preda ve Tamina modeli pisuvarlarının işletmecilerine yöneliktir.

Amacına uygun kullanım

Pisuvarlar ayakta dururken idrar yapmak için kullanılır. Pisuvar susuz kullanım için tasarlanmıştır. Bunun dışındaki her türlü kullanım amaca aykırıdır.

Bu kılavuzdaki uyarı kademeleri ve semboller

Uyarı kademeleri ve semboller
DİKKAT Kaçınılmadığı takdirde maddi hasara neden olabilecek bir tehlikeye işaret eder.
 Önemli bir bilgiyi belirtir.

Güvenlik bilgileri

- Kullanım, temizlik, servis ve onarım yalnızca operatör tarafından bu işletme kılavuzunda tanımlandığı gibi gerçekleştirilebilir.
- Onarım, yenileme ve ek kurulum işlemleri yalnızca sıhhi tesisat alanında eğitim almış uzmanlar tarafından yapılmalıdır.
- Yalnızca Geberit üreticisine ait yedek parçaları kullanılmalıdır.

Arızaların giderilmesi

Arıza	Sebebi	Yapılacaklar
Güçlü koku oluşumu	Hibrit sifon arızası	► Bakınız "Hibrit sifonun değiştirilmesi ve sifon adaptörünün temizlenmesi", sayfa 55.

Servis ve onarım

Genel temizlik tavsiyesi

Kullanım sıklığı	Temizlik aralığı
• Normal	Günde 1 kez
• Orta (örneğin restoranlarda)	Günde 2 kez
• Sık (örneğin havaalanları veya stadyumlarda)	Günde birkaç kez

Düz yüzeylerin bakımı ve temizliği

Tüm düz yüzeyler; sıvı, cilde zarar vermeyen, yumuşak bir temizlik maddesi ve su kullanılarak hijyenik olarak temizlenebilir.

DİKKAT

Agresif ve aşındırıcı temizlik maddeleri nedeniyle yüzey hasarları

- Klor veya asit içeren, ovmaya yarayan veya tahriş edici temizlik maddeleri kullanmayınız.

Drenaj süzgecinin temizlenmesi

Hibrit sifonu kirlenmeye karşı korumak için ek olarak bir deşarj süzgeci kullanılabilir (ürün no. 116.059.00.1).

Deşarj süzgecini temizlik tavsiyesine göre temizleyin. → Bakınız "Düz yüzeylerin bakımı ve temizliği", sayfa 55.

Hibrit sifonun değiştirilmesi ve sifon adaptörünün temizlenmesi

Hijyenle ilgili nedenlerden dolayı hibrit sifonu önerilen aralıklarla değiştirin. Koku oluşması durumunda veya yetersiz pisuvar akışında daha sık değiştirin.

Kullanım sıklığı	Hibrit sifonun değiştirilmesi
• Normal	Yılda 2 kez
• Orta (ör. restoranlarda)	Yılda 4 kez
• Sık (ör. havaalanları veya stadyumlarda)	Yılda 6 kez

Koşul

- Ekteki resim dizinini takip ederek talimatları yerine getirin.

- 1 Bakım anahtarını hibrit sifona takın.
- 2 Hibrit sifonu çıkarın ve atın.
- 3 Bakım anahtarını adaptör girişine takın.
- 4 Adaptör girişini çıkarın.
- 5 Adaptör girişini su ile durulayın.
- 6 Adaptör girişini yerleştirin.
- 7 Bakım anahtarını yeni hibrit sifona takın ve hibrit sifonu yerleştirin.
- 8 Hibrit sifonu sıkın ve bakım anahtarını çıkarın.

Безопасность


О данном документе

Данный документ предназначен для владельцев писсуаров Geberit Selva, Preda и Tamina со смывом без подачи воды.

Использование по назначению

Писсуары служат для уринации стоя. Писсуар предусмотрен для эксплуатации со смывом без подачи воды. Любое другое использование считается использованием не по назначению.

Уровни предупреждения и символы в данном руководстве

Уровни предупреждения и символы
<p>ВНИМАНИЕ</p> <p>Обозначает опасность, которая, если ее не устранить, может привести к нанесению материального ущерба.</p>
<p></p> <p>Указывает на важную информацию.</p>

Указания по технике безопасности

- Обслуживание, уход и техобслуживание должны осуществляться пользователем только в соответствии с руководством по эксплуатации.
- Ремонтные работы, переоборудование и дополнительный монтаж разрешается выполнять только обученным специалистам-сантехникам.
- Разрешается использовать только оригинальные запчасти компании Geberit.

Устранение неисправностей

Неисправность	Причина	Действие по устранению
Сильный запах	Гибридный сифон неисправен	► См. «Замена гибридного сифона и очистка адаптера», страница 57.

Техническое обслуживание

Общие рекомендации по чистке

Интенсивность использования	Интервал очистки
• Обычная	1 раз в день
• Средняя (например, в ресторанах)	2 раза в день
• Частая (например, в аэропортах или на стадионах)	Несколько раз в день

Уход и очистка гладких поверхностей

Все гладкие поверхности можно мыть водой и жидким, не наносящим вреда коже, нейтральным чистящим средством.

ВНИМАНИЕ Риск повреждения поверхности в результате воздействия агрессивных и абразивных чистящих средств

- ▶ Не используйте чистящие средства, содержащие хлор, кислоту и являющиеся абразивными или же едкими.

Очистка сетчатого фильтра

Для защиты гибридного сифона от загрязнений можно дополнительно использовать сетчатый фильтр (арт. № 116.059.00.1).

Очистить сетчатый фильтр в соответствии с рекомендацией по очистке. → См. «Уход и очистка гладких поверхностей», страница 57.

Замена гибридного сифона и очистка адаптера

Из гигиенических соображений гибридный сифон следует заменять через рекомендованные промежутки времени. При появлении запаха или затрудненном стоке мочи сифон меняют чаще.

Интенсивность использования	Замена гибридного сифона
• Обычная	2 раза в год
• Средняя (например, в ресторанах)	4 раза в год
• Частая (например, в аэропортах или на стадионах)	6 раз в год

Необходимое условие

- Выполнить содержащиеся в приложении действия, соблюдая последовательность изображений.

- 1 Установить сервисный ключ на гибридный сифон.
- 2 Снять и утилизировать гибридный сифон.
- 3 Установить сервисный ключ на адаптерное крепление.
- 4 Снять адаптерное крепление.
- 5 Промыть адаптерное крепление водой.
- 6 Вставить адаптерное крепление.
- 7 Установить сервисный ключ на новый гибридный сифон и вставить гибридный сифон.
- 8 Прочно закрутить гибридный сифон и извлечь сервисный ключ.


关于本文档

本文档针对用于无水运行的 Geberit Selva、Preda 和 Tamina 小便斗的营运商。

规定的用途

小便斗适用于站立着小便。小便斗用于无水运行。任何其他用途一律被视为违规使用。

本指导手册中的警告等级和标记

警告等级和标记
<p>注意 表示若不加以避免则可能导致财产损失的危险。</p>
<p> 提醒注意重要信息。</p>

安全提示

- 只允许由营运商按照本操作指导手册中的规定来进行操作、保养和维护。
- 只允许由经过培训的卫生领域专业人员进行维修、改装和附加安装。
- 只允许使用 Geberit 备件。

排除故障

故障	原因	措施
严重异味	混合式存水弯损坏	▶ 参见"替换混合式存水弯并清洁存水弯接头", 页码 59。

维护

常规清洁建议

使用频率	清洁周期
• 正常	每天 1 次
• 中等 (例如在饭店)	每天 2 次
• 频繁 (例如在机场或体育馆)	每天多次

保养和清洁光滑表面

所有光滑表面均可使用水和不伤皮肤的液态中性清洁剂进行清洁。

注意

由于侵蚀性和磨蚀性清洁剂损坏表面

- ▶ 请勿使用含氯的或酸性的、磨蚀性或腐蚀性的清洁剂。

清洁排水口网筛

为防止混合式存水弯脏污，可另外使用一个排水口网筛（商品号 116.059.00.1）。

按照清洁建议清洁排水口网筛。→ 参见“保养和清洁光滑表面”，页码 59。

替换混合式存水弯并清洁存水弯接头

出于卫生原因，按照建议的时间周期更换混合式存水弯。当产生异味或尿液冲排不尽时，应当更加频繁地替换。

使用频率	替换混合式存水弯
• 正常	每年 2 次
• 中等 (例如在饭店)	每年 4 次
• 频繁 (例如在机场或体育馆)	每年 6 次

前提条件

- 按照附录中的图示顺序执行操作步骤。

- 1 将保养扳手插在混合式存水弯上。
- 2 取下混合式存水弯并进行废弃处理。
- 3 将保养扳手插在接头支座上。
- 4 取下接头支座。
- 5 用水冲洗接头支座。
- 6 装上接头支座。
- 7 将保养扳手插在新的混合式存水弯上，装入混合式存水弯。
- 8 拧紧混合式存水弯，取下保养扳手。

حول هذا المستند

هذا المستند موجه للجهات المشغلة Geberit للمباول Preda، Selva و Tamina للتشغيل بدون ماء.

الاستخدام المطابق للتعليمات

تستخدم هذه المباول للتبول أثناء الوقوف. وتم تصميمها للاستخدام بدون ماء. وأي استخدام آخر للوحدة لا يعد مطابقًا للمواصفات.

مستويات التحذير والرموز في هذا الدليل

مستويات التحذير والرموز
<p>انتبه</p> <p>يميز وجود خطر يمكن أن يؤدي إلى أضرار بالمتعلقات ما لم يتم تجنبه.</p>
<p>i</p> <p>يدل على معلومة مهمة.</p>

إرشادات الأمان

- المشغل فقط هو من يسمح له بإجراء عمليات التشغيل والعناية والإصلاح، كما تم شرحه في دليل التشغيل هذا.
- لا يجوز القيام بالإصلاحات والتعديلات والتركيبات الإضافية إلا بمعرفة الفنيين المتخصصين المدربين في القطاع الصحي.
- يجب الاقتصار على استخدام قطع الغيار المقدمة من Geberit.

التغلب على الأعطال

العطل	السبب	الإجراءات
تكوّن روائح قوية	السيفون الهجين به خلل	انتظر "استبدال السيْفون الهجين وتنظيف مهايئ السيْفون"، 61 صفحة.

الإصلاح

النصائح العامة الخاصة بالتنظيف

الفاصل الزمني للتنظيف	تكرار الاستخدام
مرة واحدة يوميًا	• عادي
مرتان يوميًا	• متوسط (على سبيل المثال في المطاعم)
عدة مرات في اليوم	• بشكل متكرر (على سبيل المثال في المطارات أو الملاعب)

العناية بالأسطح الملساء وتنظيفها

يمكن تنظيف جميع الأسطح الملساء بطريقة صحية بالماء وبمنظف سائل ولطيف ومناسب للبشرة.

انتبه

تجنب إلحاق الضرر بالأسطح الخارجية جراء استخدام مواد تنظيف كاشطة أو حكاكة

◀ لا تستخدم مواد التنظيف التي تحتوي على الكلور أو الأحماض أو مواد تنظيف كاشطة أو كاوية.

تنظيف مصفاة التصريف

لحماية السيخون الهجين من الأوساخ يمكن استخدام مصفاة تصريف بشكل إضافي (رقم المنتج 116.059.00.1).

قم بتنظيف مصفاة التصريف وفقًا لنصائح التنظيف. ← انظر "العناية بالأسطح الملساء وتنظيفها"، 61 صفحة.

استبدال السيخون الهجين وتنظيف مهايتي السيخون

قم باستبدال السيخون الهجين وفقًا للفواصل الزمنية الموصى بها لأسباب صحية. في حالة تكون رائحة أو عدم كفاية تدفق البول قم باستبداله على نحو أكثر تكرارًا.

استبدال السيخون الهجين	تكرار الاستخدام
2 مرات في السنة	• عادي
4 مرات في السنة	• متوسط (على سبيل المثال في المطاعم)
6 مرات في السنة	• بشكل متكرر (مثل في المطارات أو الملاعب)

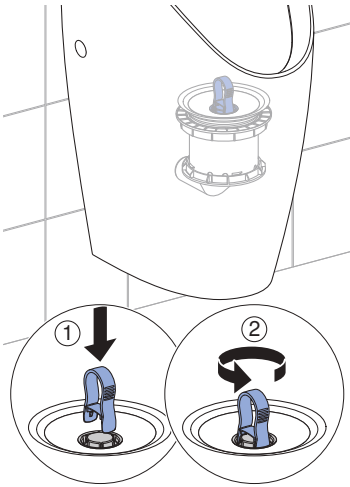
شروط

– قم بتنفيذ التعليمات جنبًا إلى جنب لمتواليّة الأشكال في الملحق.

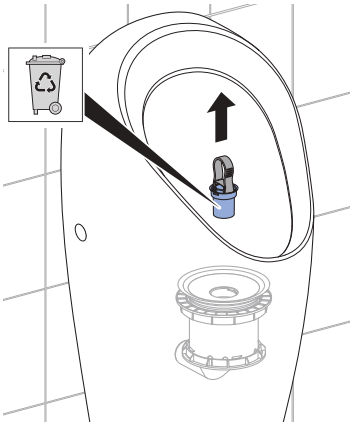
- 1 ركب مفتاح الصيانة بالسيخون الهجين.
- 2 اخلع السيخون الهجين ثم تخلص منه.
- 3 ركب مفتاح الصيانة بموضع تثبيت المحول.
- 4 اخلع موضع تثبيت المحول.
- 5 اغسل موضع تثبيت المحول بالماء.
- 6 ركب موضع تثبيت المحول.
- 7 ركب مفتاح الصيانة بسيخون هجين جديد ثم ركب السيخون الهجين.
- 8 اربط السيخون الهجين بإحكام ثم أزل مفتاح الصيانة.



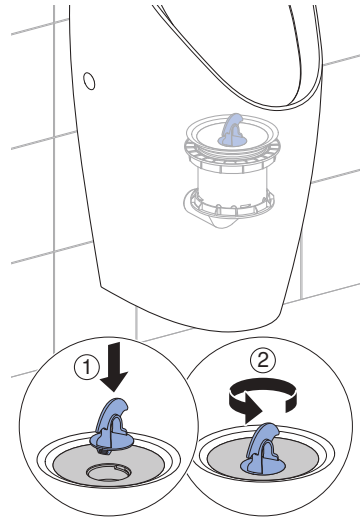
1



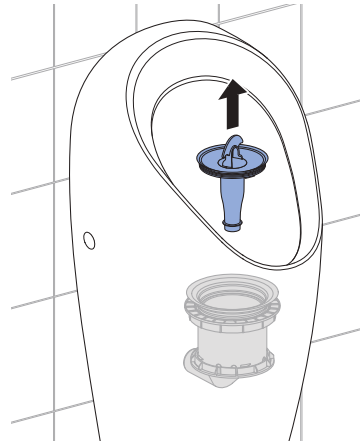
2



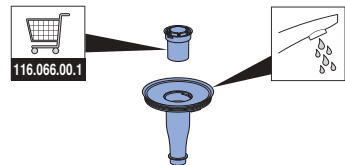
3



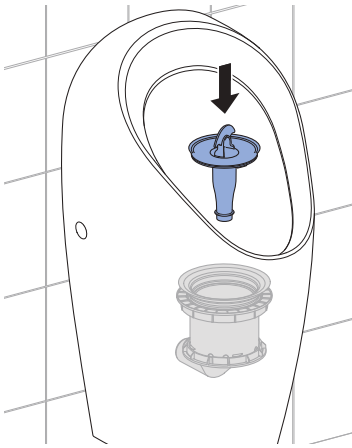
4



5



6





Geberit International AG
Schachenstrasse 77, CH-8645 Jona
documentation@geberit.com
www.geberit.com