

Geberit Home app

Douchewc per app bedienen

Via de Geberit Home app kunt u de volgende functies en instellingen uitvoeren:

- Functies van de afstandsbediening gebruiken
- Apparaatinstellingen aanpassen en opslaan
- Contact opnemen met de Geberit servicedienst
- Apparaat registreren en garantie verlengen
- Firmware updaten

Via de Geberit Home app kunt u de volgende informatie opvragen:

- Stap-voor-stap instructies voor onderhoud, ontkalking en reiniging
- Uitlegfilms voor onderhoud, ontkalking en reiniging
- Foutmeldingen
- Gebruiksaanwijzingen

De Geberit Home app is voor Android- en iOS-smartphones in de respectievelijke App Store gratis verkrijgbaar.

iOS:



Android:



GEBERIT AQUACLEAN MERA CLASSIC/COMFORT

BEKNOPTE HANDLEIDING



Wat u nodig heeft voor de reiniging

Geschikte reinigingsmiddelen en reinigingsbenodigdheden kiezen

De Geberit AquaClean reinigungsset (art. nr. 242.547.00.1) bevat een reinigingsmiddel, dat gebruiksklaar is en optimaal op alle Geberit AquaClean oppervlakken is afgestemd.



VOORZICHTIG

Reiniging met agressieve ontkalkings- en reinigingsmiddelen. Agressieve ontkalkings- en reinigingsmiddelen kunnen oppervlaktebeschadiging veroorzaken.

- Het apparaat uitsluitend met Geberit AquaClean ontkalkingsmiddel vullen.
- Uitsluitend door Geberit toegestane reinigingsmiddelen gebruiken.

Geberit AquaClean verbruiksmateriaal



Geberit AquaClean reinigungsset (art. nr. 242.547.00.1)



Geberit AquaClean ontkalkingsmiddel (art. nr. 147.040.00.1)

Toegestane reinigingsmiddelen



Uitsluitend voor de huid onschadelijke reinigingsmiddelen



Uitsluitend vloeibare reinigingsmiddelen



Bij voorkeur water verdunde reinigingsmiddelen



Zwak zure reinigingsmiddelen (bijv. verdund citroenzuur)



Zwak schuimende reinigingsmiddelen

Toegestane reinigingsbenodigdheden



Zachte spons met fijne poriën



Stofvrije, zachte en niet-pluizende doeken

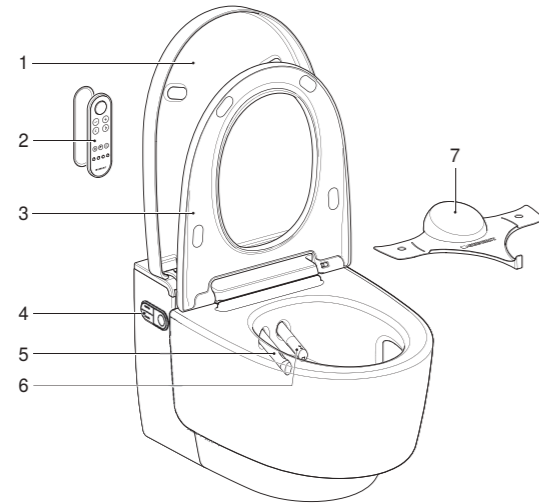


Wc-borstel

Het apparaat in één oogopslag

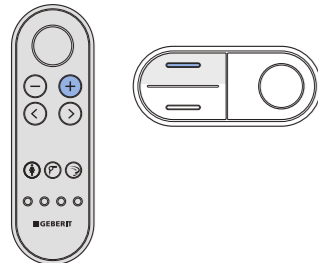
Geberit AquaClean Mera Classic/Comfort

- 1 Wc-deksel
- 2 Afstandsbediening met magnetische wandhouder
- 3 Wc-zittingsring (als optie verkrijgbaar met zittingverwarming en Quick-Release-functie)
- 4 Zijdelings bedieningspaneel met status-LED
- 5 Föhnarm met föhnkop
- 6 Douchearm met douchekop en Ladydouchekop
- 7 Spatbescherming



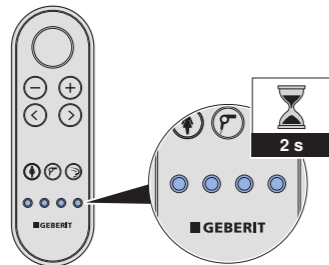
Afstandsbediening toewijzen

Druk circa 30 seconden lang op de toets <boven> aan het zijdelingse bedieningspaneel en op de <+> toets van de afstandsbediening totdat <Pairing ok> op het display aan de achterzijde verschijnt.



Gebruikersprofielen opslaan

Druk gedurende 2 seconden op een van de toetsen <Gebruikersprofiel> om de huidige instellingen als gebruikersprofiel op deze toets op te slaan.



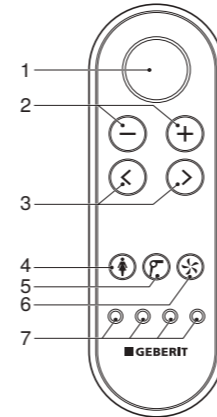
i Druk de toets <Gebruikersprofiel> opnieuw, om uw gebruikersprofiel op te roepen.

De afstandsbediening in één oogopslag

Voorkant afstandsbediening

Via de voorkant van de afstandsbediening kunnen alle functies voor het dagelijks gebruik worden bediend.

- 1 Toets <Douche>
- 2 Toetsen <->/<+>
- 3 Pijltoetsen <links>/<rechts>
- 4 Toets <Ladydouche>
- 5 Toets <Föhn>
- 6 Toets <Luchtzuivering>
- 7 Toetsen <Gebruikersprofiel>

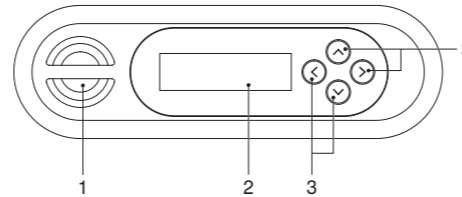


i Gebruikersprofielen maken een rechtstreekse toegang tot uw persoonlijke instellingen mogelijk. U kunt 4 gebruikersprofielen opslaan.

Achterzijde afstandsbediening

Via de achterzijde van de afstandsbediening kunnen individuele functies worden geselecteerd.

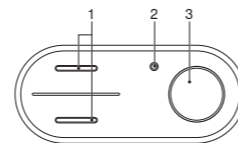
- 1 Batterijvak
- 2 Lcd-display
- 3 Pijltoetsen <boven>/<onder>, <links>/<rechts>



Zijdelings bedieningspaneel

Via het zijdelingse bedieningspaneel kunnen de functies van de douchewc van het apparaat worden bediend.

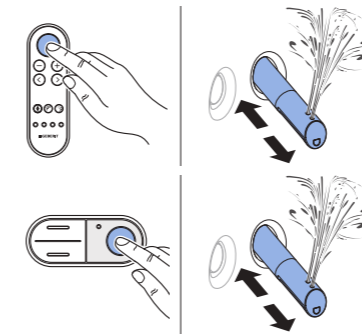
- 1 Toetsen <boven>/<onder>
- 2 Status-LED
- 3 Toets <Douche>



Zo bedient u het apparaat

Anale douche gebruiken

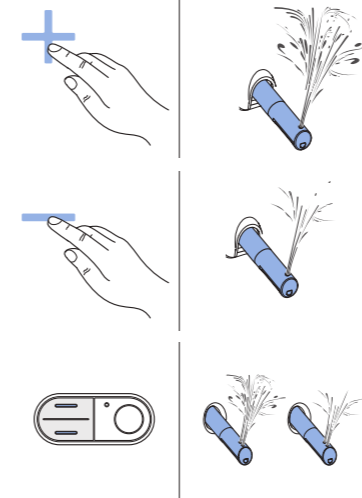
Druk één keer op de toets <Douche>, om de anale douche in te schakelen.



i Druk de toets <Douche> opnieuw, om het douchen voortijdig te beëindigen.

Douchestraalsterkte instellen

Druk op de toets <+>/<boven> of <->/<onder> om de douchestraalsterkte trapsgewijs te verhogen of te verlagen.



i U kunt de douchestraalsterkte in 5 stappen instellen.

Ladydouche gebruiken

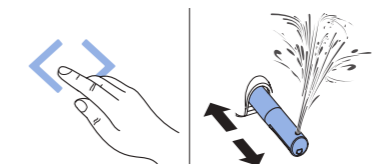
Druk één keer op de toets <Ladydouche> of gedurende 2 seconden op de toets <Douche> om de Ladydouche in te schakelen.



i Druk de toets <Ladydouche> of <Douche> opnieuw, om het douchen voortijdig te beëindigen.

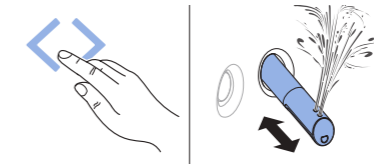
Douchearmpositie instellen

Druk op de toetsen <links> of <rechts> om de douchearm vooruit of achteruit te bewegen.



Oscillerende beweging inschakelen

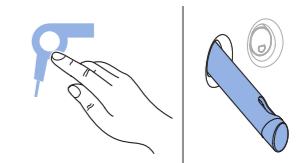
Druk tegelijkertijd op de toetsen <links> en <rechts> om de oscillerende beweging te starten.



i Druk de toetsen opnieuw, om de oscillerende beweging voortijdig uit te schakelen.

Föhn gebruiken

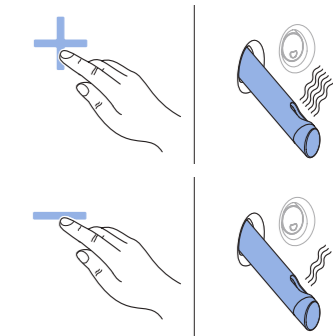
Druk op de toets <Föhn> om de föhn in te schakelen.



i Druk de toets <Föhn> opnieuw, om de föhn uit te schakelen.

Föhnluchtsterkte instellen

Druk op de toets <+> of <->, terwijl de föhn ingeschakeld is, om de föhnluchtsterkte trapsgewijs te verhogen of te verlagen.



i U kunt de föhnluchtsterkte in 5 standen instellen.