

**GEBERIT AQUACLEAN MERA
CLASSIC**

GEBERIT



GEBRUIKSAANWIJZING

Inhoudsopgave

Voor uw veiligheid.....	5
Voor wie is het product geschikt?.....	5
Hoe moet het product worden gebruikt?	5
Wat moet u vermijden?	5
Onjuist gebruik	5
Algemene veiligheidsinstructies	6
Verklaring van waarschuwingsaanwijzingen	7
Overzicht van de symbolen aan het product	8
Registreer uw apparaat.....	9
Leer het apparaat kennen.....	10
Over Geberit AquaClean apparaten.....	10
Funcieoverzicht	10
Het apparaat in één oogopslag	11
Het bedieningsconcept.....	13
Over het bedieningsconcept.....	13
Voorkant van de afstandsbediening	13
Achterzijde van de afstandsbediening	14
Zijdelings bedieningspaneel	14
Status-LED op het zijdelingse bedieningspaneel	15
Apparaat inschakelen.....	16
Apparaat uitschakelen.....	17
Resetten naar fabrieksinstellingen	17
Geberit app	18
Compatibiliteit controleren.....	18
Geberit Home app downloaden.....	18
Geberit Home app gebruiken	19
Zo bedient u het apparaat.....	20
Eerste stappen	20
Anale douche gebruiken.....	20
Oscillerende beweging van de anale douche uit- en inschakelen	21
Ladydouche gebruiken	21
Föhn gebruiken	21
Pas het douchen aan uw behoeften aan	22
Douchestraalsterkte instellen	22
Douchearmpositie instellen	22
Föhnluchtsterkte instellen.....	23
Gebruikersprofielen opslaan	23
Gebruikersprofielen oproepen.....	24
Persoonlijk gebruikersprofiel in de Geberit Home app opslaan	24

Zo programmeert u het apparaat	25
Overzicht van de programmeermogelijkheden.....	25
Hoofdmenu basisinstellingen.....	26
Hoofdmenu profielinstellingen.....	28
Hoofdmenu onderhoud en verzorging.....	30
Apparaat reinigen en ontkalken	33
Verzorgingshandleiding.....	33
Algemeen reinigingsadvies.....	33
Automatische wateruitwisseling.....	34
Doelgerichte desinfectie.....	34
Geschikte reinigingsmiddelen en reinigingsbenodigdheden.....	34
Verzorgingsaanwijzingen voor gladde oppervlakken.....	36
Onderhoudsinstructies voor sanitairkeramiek.....	36
Verzorgingsaanwijzingen voor wc-zitting.....	37
Wc-zitting reinigen.....	37
Wc-deksel en behuizing reinigen.....	38
Föhnarm en douchekop reinigen.....	39
Apparaat ontkalken.....	41
Ontkalkingsmelding van het apparaat.....	44
Zo verhelpt u storingen	45
Procedure bij storingen.....	45
De douchewc is zonder functie.....	46
Overige functiefouten.....	47
De afstandsbediening is zonder functie.....	48
Batterij van de afstandsbediening vervangen.....	49
Afstandsbediening opnieuw toewijzen.....	49
Keramische honingraatfilter vervangen.....	50
Duurzaamheid	52
Geberit groep en duurzaamheid.....	52
Ecodesign - levenscyclusanalyse.....	52
Ecotips.....	52
Afvoer	53
Afvoer van afgedankte elektrische en elektronische apparatuur.....	53
Eindconsument-garantie	54
Eindconsument-garantie.....	54
Technische gegevens en conformiteit	55
Technische gegevens.....	55
Vereenvoudigde EU-conformiteitsverklaring.....	55

Voor uw veiligheid

Voor wie is het product geschikt?

De Geberit AquaClean douchewc is in zijn functie als wc voor alle leeftijdsgroepen geschikt. Reiniging en servicewerkzaamheden mogen door kinderen alleen onder toezicht worden uitgevoerd.

Hoe moet het product worden gebruikt?

Het product is geschikt voor de volgende gebruiksdoeleinden en toepassingsgebieden:

- bij het gebruik als douchewc:
 - voor het reinigen van de anale zone
 - voor de uitwendige reiniging van de vaginale zone
 - voor luchtzuivering
- voor de installatie in de verwarmde binnenruimte
- voor de aansluiting aan het drinkwatersysteem
- voor het gebruik met water uit omgekeerde osmose-installaties

Wat moet u vermijden?

Het product is niet bedoeld voor het volgende gebruik:

- verlaten van de wc-zitting tijdens het douchen
- het plaatsen van lasten en voorwerpen op de wc-deksel
- onderdompelen van de afstandsbediening in vloeistoffen
- bedrijf zonder stop voor Geberit AquaClean ontkalkingsmiddel


Onjuist gebruik


Bij onjuist gebruik kan Geberit niet aansprakelijk worden gesteld voor de gevolgen.

Algemene veiligheidsinstructies

De hierna volgende veiligheidsinstructies gelden gedurende de gehele levenscyclus van het product:

- Lees de gebruiksaanwijzing voor het eerste gebruik om u vertrouwd te maken met het gebruik van het product.
- Bewaar de gebruiksaanwijzing voor toekomstig gebruik.
- Verontreinigingen in het filter kunnen tot belasting van de ademhalingslucht leiden. Om een gezondheidsrisico uit te sluiten en de volledige functionaliteit te waarborgen, moet het filter jaarlijks worden vervangen.
- Gebruik het apparaat niet, wanneer het beschadigd is. Scheid het apparaat als dat mogelijk is van het net en neem contact op met de servicedienst van Geberit.
- Het apparaat niet openen. Het bevat geen door de gebruiker te onderhouden of te repareren componenten.
- Verricht geen modificaties of toevoegingen. Bij modificaties bestaat levensgevaar.
- Reparaties mogen alleen met originele reserveonderdelen uitgevoerd worden door erkende technische experts.
- Er mogen alleen originele toebehoren worden gebruikt.
- Bediening en onderhoud mogen door de beheerder of gebruiker uitsluitend worden uitgevoerd voor zover dat in deze gebruiksaanwijzing beschreven is.
- Gebruik voor de montage altijd de actuele versie van de montageaanwijzing, indien de Geberit AquaClean werd gedemonteerd (bijv. voor een verhuizing).
- Sluit de Geberit AquaClean alleen aan een netspanning aan die conform is aan het type plaatje.
- Neem met betrekking tot de omgang met reinigings- en ontkalkingsmiddelen altijd de informatie van de fabrikant in acht.

 Dit document bevat op verschillende locaties waarschu-
wingsaanwijzingen. Waarschuwingen zijn handelings- en si-
tuatieafhankelijke veiligheidsinstructies. Zij waarschuwen
voor specifieke gevaren.

 Deze handleiding komt overeen met de technische stand
van het apparaat op het tijdstip van de publicatie. Wijzigin-
gen in het kader van de verdere ontwikkeling behouden wij
ons voor.

Een actuele versie van dit document en andere documenten
is voor u online beschikbaar: www.geberit.com.

Verklaring van waarschuwingaanwijzingen

Waarschuwingaanwijzingen zijn aangebracht op de plaats waar het
gevaar zich kan voordoen.

Waarschuwingaanwijzingen zijn als volgt opgebouwd:






WAARSCHUWING

Soort en bron van het gevaar



Mogelijke gevolgen bij niet in acht nemen van het gevaar.

- ▶ Maatregelen om gevaar te voorkomen.

De volgende signaalwoorden worden gebruikt om op restgevaaren in waarschuwingaanwijzingen te wijzen en belangrijke informatie aan te geven.

Symbol	Signaalwoord en betekenis
	GEVAAR Het signaalwoord verwijst naar een gevaar met een hoog risico dat, indien het gevaar niet wordt vermeden, de dood of ernstig letsel tot gevolg heeft.
	VOORZICHTIG Het signaalwoord verwijst naar een gevaar met een laag risico dat, indien het gevaar niet wordt vermeden, licht of matig letsel tot gevolg kan hebben.
	ATTENTIE Het signaalwoord duidt op een gevaar dat, indien het niet vermeden wordt, tot schade aan eigendom kan leiden.
	Alleen gemarkeerd met symbol. Wijst op belangrijke informatie

Overzicht van de symbolen aan het product

Symbol	Betekenis
	De veiligheidsinstructies en de gebruiksaanwijzing/handleiding voor de inbedrijfstelling van het product lezen.
	Levensgevaar door elektrische schok

Registreer uw apparaat

Garantieregistratie

Verleng gratis de garantieperiode van uw Geberit AquaClean. Registreert u zich daarom binnen 90 werkdagen vanaf de datum van installatie.



In het derde jaar van de garantieperiode neemt Geberit bij materiaal- of productiefouten de gratis levering van reserveonderdelen voor zijn rekening, voor zover het product door een professioneel installatiebedrijf geïnstalleerd en in bedrijf genomen werd.

Via computer:

<http://www.geberit-aquaclean.com/registration>

Via de post:

Vul de bijgevoegde garantiekaart in en stuur deze naar ons op.

Via smartphone of tablet:



Android:



iOS:



Per Geberit Home app:

Leer het apparaat kennen

Over Geberit AquaClean apparaten

Een Geberit AquaClean apparaat is een wc met geïntegreerde douchefunctie. Het apparaat voldoet ook aan alle functies van een traditionele wc. Andere functies zijn afhankelijk van de uitvoering van uw product.

Functieoverzicht

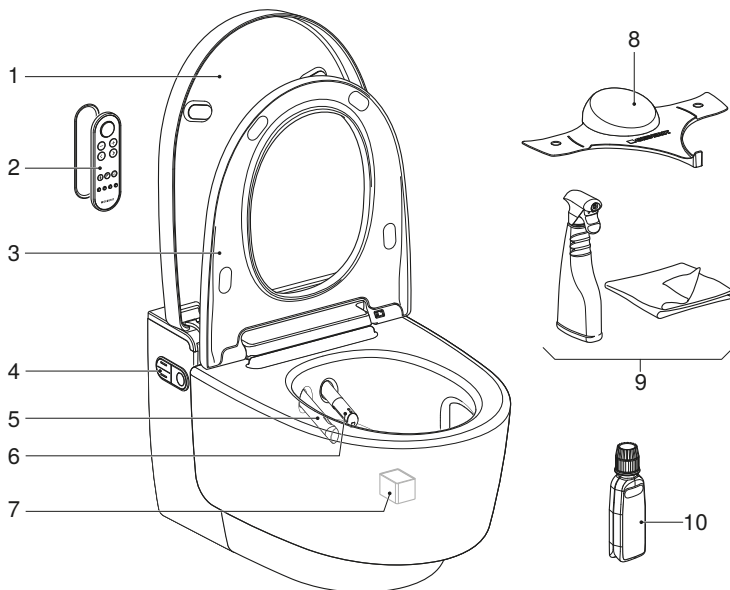
Hygiënefuncties:

- TurboFlush-spoeltechniek
- geurafzuiging via wc-keramiek
- WhirlSpray-douchetechnologie met individuele douchearmpositie
- oscillerende beweging van de douchearm
- in de douchekop geïntegreerde, uitschuifbare Ladydouchekop met individuele douchearmpositie
- automatische douchearmreiniging voor en na het douchen
- föhnfunctie via föhnarm
- ontkalkingsprogramma

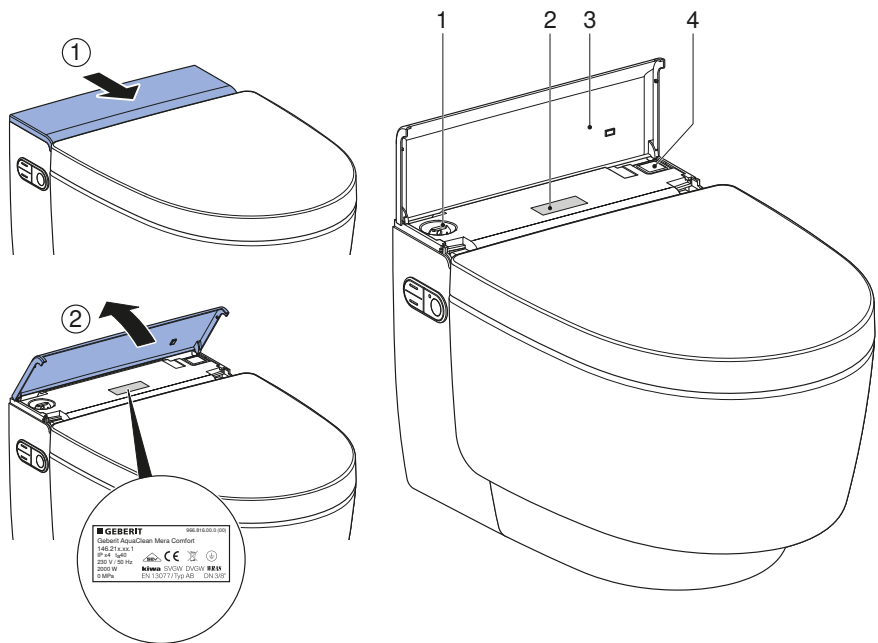
Comfortfuncties:

- douchestraalsterkte kan worden gekozen
- föhnluchtsterkte kan worden gekozen
- wc-zittingsring en wc-deksel met SoftClosing
- afstandsbediening met LCD-display
- alle functies met afstandsbediening bedienbaar
- 4 individuele gebruikersprofielen kunnen worden opgeslagen
- functies douchewc bedienbaar via zijdelings, ergonomisch bedieningspaneel

Het apparaat in één oogopslag



- 1 Wc-deksel
- 2 Afstandsbediening met magnetische wandhouder
- 3 Wc-zitting met gebruikersdetectie en QuickRelease-functie
- 4 Zijdelings bedieningspaneel met status-LED
- 5 Föhnarm met föhnkop
- 6 Douchearm met douchekop en Ladydouchekop
- 7 Keramische honingraatfilter (art. nr. 242.999.00.1)
- 8 Spatbescherming
- 9 Geberit AquaClean reinigingsset (art. nr. 242.547.00.1)
- 10 Geberit AquaClean ontkalkingsmiddel (art. nr. 147.040.00.1)



Het bedieningsconcept

Over het bedieningsconcept

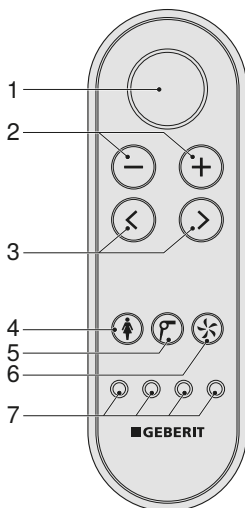
De douchewc kan via de afstandsbediening, het zijdelingse bedieningspaneel aan de douche-
wc en de Geberit Home app worden bediend.



De afstandsbediening van de Geberit AquaClean douchewc is gedeactiveerd, zolang
de douchewc met de Geberit Home app verbonden is.

Voorkant van de afstandsbediening

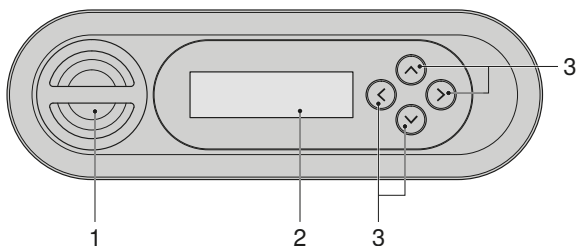
Via de voorkant van de afstandsbediening kunnen alle functies voor het dagelijks gebruik wor-
den bediend.



- 1 Toets <Douchen>: de douchefunctie starten en stoppen/de föhnfunctie en de Ladydouche stoppen.
- 2 Toetsen <->/<+>: de douchestraalsterkte/föhnlichtsterkte verminderen of verhogen.
- 3 Pijltoetsen <links>/<rechts>: De douchearmpositie instellen.
- 4 Toets <Ladydouche>: de Ladydouche starten en stoppen.
- 5 Toets <Föhn>: De föhn starten en stoppen.
- 6 Toets <Geurafzuiging>: De geurafzuiging starten en stoppen.
- 7 Toetsen <Gebruikersprofiel>: De gebruikersprofielen 1–4 selecteren.

Achterzijde van de afstandsbediening

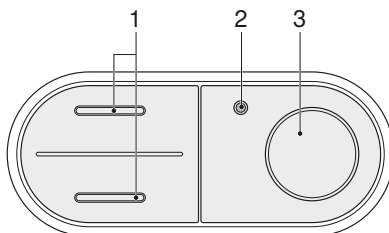
Aan de achterzijde van de afstandsbediening heeft u toegang tot systeeminstellingen en extra functies.



- 1 Batterijvak
- 2 LCD-display
- 3 Pijltoetsen <boven>/<onder>, <links>/<rechts>

Zijdelings bedieningspaneel

Via het zijdelingse bedieningspaneel aan de douchewc kunnen de functies van het apparaat worden bediend.



- 1 Toetsen <boven>/<onder>: de douchestraalsterkte verminderen of verhogen
- 2 Status-LED
- 3 Toets <Douche>: de anale douche of de Ladydouche starten en stoppen

Status-LED op het zijdelingse bedieningspaneel

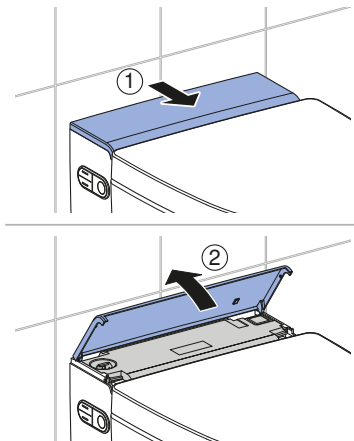
De status-LED op het zijdelingse bedieningspaneel geeft u informatie over de actuele status van het apparaat. Daardoor kan de actuele toestand van het apparaat worden afgelezen.

Status-LED	Beschrijving
Brandt niet	De verwarming is uitgeschakeld/de energiespaarmodus is actief.
Brandt blauw	De verwarming is ingeschakeld.
Knippert blauw	Het apparaat wordt na het inschakelen geïnitieerd.
Brandt groen	De keramische honingraatfilter moet worden vervangen. → Zie "Keramische honingraatfilter vervangen", pagina 50.
Knippert rood	Een storingsmelding is aanwezig. ► Geeft het display op de afstandsbediening [Foutmelding] aan: Contact opnemen met servicedienst.
Knippert blauw- rood	Het apparaat moet ontkalkt worden. → Zie "Apparaat ontkalken", pagina 41.
Brandt oranje	Het apparaat is bezig met ontkalken. Het gebruik van de douchewc is tijdens het ontkalken niet mogelijk.
Knippert oranje	De wateruitwisseling wordt uitgevoerd. → Zie "Automatische wateruitwisseling", pagina 34.

Apparaat inschakelen

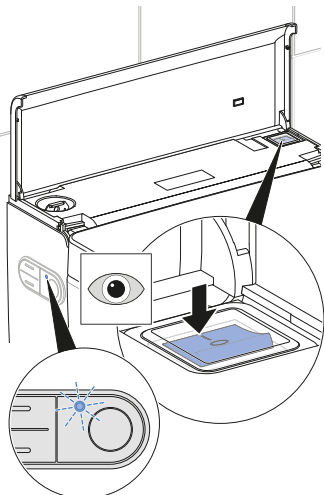
i Tussen een uit- en inschakelen moeten minstens 30 seconden vergaan.

1 Open de designafdekking.

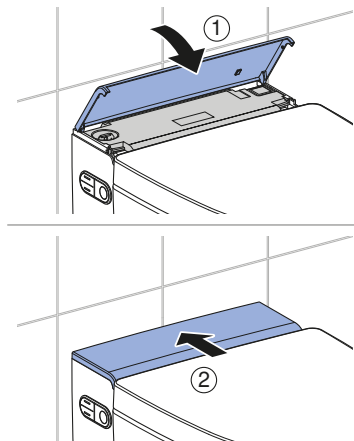


2 Bedient u de hoofdschakelaar, om de initialisatie te starten.

✓ De blauwe status-LED knippert tijdens de initialisatie.



3 Sluit de designafdekking.



Resultaat

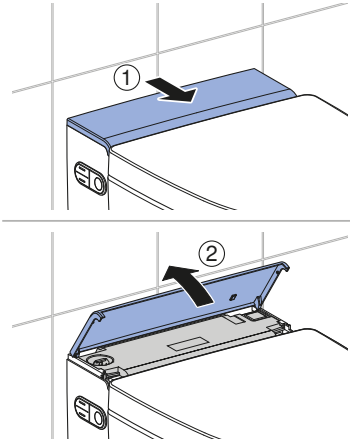
✓ De initialisatie is voltooid, zodra de blauwe status-LED is uitgegaan.

Apparaat uitschakelen

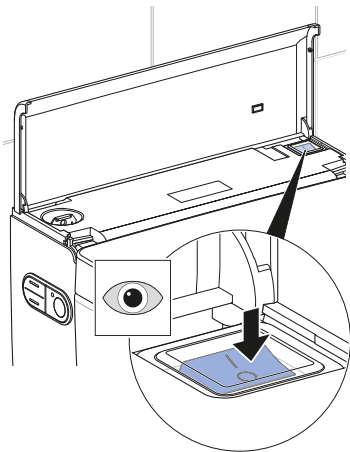
i Tussen een uit- en inschakelen moeten minstens 30 seconden vergaan.

1 Sluit de wc-deksel.

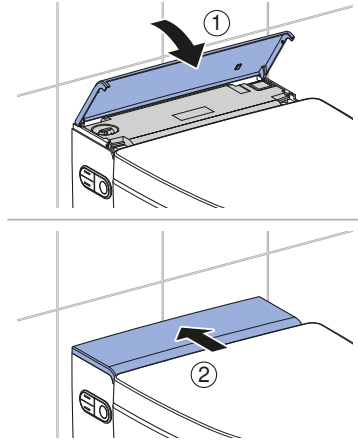
2 Open de designafdekking.



3 Bedien de hoofdschakelaar.



4 Designafdekking sluiten.

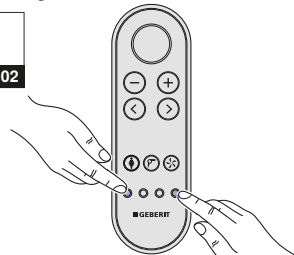


Resetten naar fabrieksinstellingen

Voorwaarde

- U wilt de persoonlijke instellingen resetten en de basisinstelling fabrieksinstellingen instellen.

► Druk op de toetsen <Gebruikersprofiel> rechts en linksbuiten langer dan 2 seconden.



Resultaat

- ✓ De douchewc is nu naar de fabrieksinstellingen gereset.

Geberit app

Compatibiliteit controleren

Om zeker te zijn dat u de Geberit app in zijn volle omvang kunt gebruiken, heeft u een smartphone nodig met:

- Android-versie 6.0 (of hoger) of
- iOS-versie 11.0 (of hoger).



Als de Geberit app niet werkt hoewel aan de hierboven vermelde voorwaarden is voldaan, dient u de machtigingen (Bluetooth®, locatie) te controleren en eventueel nogmaals te bevestigen.

Geberit Home app downloaden

Download de Geberit Home app voor Android- en iOS-smartphones direct en gratis uit de respectievelijke App Store:

1 Open de App Store op uw smartphone.

2 Voer „Geberit Home app“ in het zoekveld in.
✓ De Geberit Home app wordt weer-



gegeven. 

3 Download de app.
✓ De app wordt gedownload en op uw smartphone weergegeven.

U kunt ook de overeenkomstige QR-code inscannen om de Geberit Home app te downloaden:

Android:



iOS:



Geberit Home app gebruiken

De Geberit Home app communiceert via een Bluetooth®-interface met de Geberit AquaClean douchewc.



De afstandsbediening van de Geberit AquaClean douchewc is gedeactiveerd, zolang de douchewc met de Geberit Home app verbonden is.



Houd er rekening mee dat uw apparaat misschien geen afstandsbediening heeft of dat sommige functies niet beschikbaar zijn. De functies en instellingen in de Geberit Home app verschillen afhankelijk van het apparaat en zijn met (als optie verkrijgbaar) gemerkt.

Volgende functies en instellingen kunt u via de Geberit Home app uitvoeren:

- Afstandsbediening (als optie verkrijgbaar)
 - Functies van de afstandsbediening gebruiken
 - Gebruikersprofielen instellen, opvragen en opslaan
- Apparaatinstellingen
 - Basisinstellingen aanpassen en opslaan
- Geberit servicedienst
 - Contact met Geberit servicedienst opnemen
- Geberit verrichtingen
 - Apparaat registreren
 - Garantie verlengen
- Software-update
 - Firmware updaten

Volgende informatie kunt u via de Geberit Home app opvragen:

- Stap-voor-stap instructies
 - Douchekop en föhnarm (als optie verkrijgbaar) reinigen
 - Keramische honingraatfilter (als optie verkrijgbaar) vervangen
 - Ontkalking weergeven
- Uitlegfilms
 - Functiefilms afspelen
 - Onderhouds- en reinigingsfilms afspelen
- Verhelpen van storingen
 - Foutmeldingen weergeven
- Gebruiksaanwijzing
 - Gebruiksaanwijzing weergeven

Alle instellingen kunnen in de Geberit Home app als standaardinstellingen opgeslagen en op andere apparaten worden overgebracht.

Zo bedient u het apparaat

Eerste stappen

De volgende functies worden verwacht bij gebruik van het apparaat.

Wanneer u op de wc-zittingsring gaat zitten,

- start de warmwaterproductie.
- schakelt het apparaat de douchefunctie vrij.
- start de geurafzuiging.
- worden automatisch de basisinstellingen opgeroepen.

Wanneer u het douchen start,

- loopt het douchen meer dan 30 seconden.
- kan het douchen op elk moment worden onderbroken.
- kan het douchen aan persoonlijke behoeften worden aangepast.
- kunnen de basisinstellingen worden gewijzigd en aan de persoonlijke behoeften worden aangepast.

Wanneer u de wc-zittingsring verlaat,

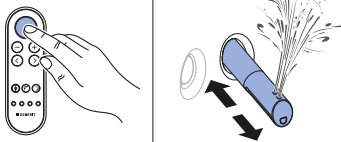
- wordt de douchefunctie gedeactiveerd.
- wordt de föhnfunctie gedeactiveerd.
- worden de douchekop en de Ladydouchekop intensief gespoeld.
- wordt het apparaat in de energiespaarmodus gebracht.

Anale douche gebruiken

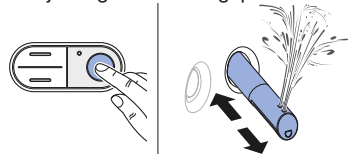
Voorwaarde

- U zit op de wc-zittingsring.

-
- 1** Druk op de toets <Douche> op de afstandsbediening.



-
- 2** Of: Druk op de toets <Douche> op het zijdelingse bedieningspaneel.



Resultaat

- ✓ Het douchen start met de oscillerende beweging.

-
- i** Door het opnieuw indrukken van de toets <Douche> kunt u het douchen voortijdig beëindigen.

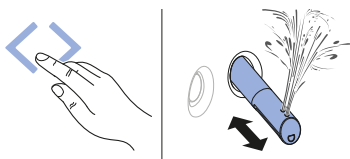
Oscillerende beweging van de anale douche uit- en inschakelen

- i** De oscillerende beweging van de douchearm verhoogt de reinigende werking.

Voorwaarde

- Het douchen loopt.

- Druk gelijktijdig op de pijltoetsen [links] en [rechts] om de oscillerende beweging tijdens het douchen uit- en in te schakelen.



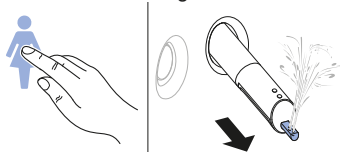
Ladydouche gebruiken

- i** De vrouwelijke genitale zone is een zeer gevoelige zone, die speciale en behoudzame verzorging vereist. Om optimale reinigingsresultaten te bereiken, moet de Ladydouche voor uw ergonomische omstandigheden worden ingesteld. De positie van de douche-kop en de douchestraalsterkte moeten zodanig worden gekozen dat de douchestraal niet in de vagina kan binnendringen.

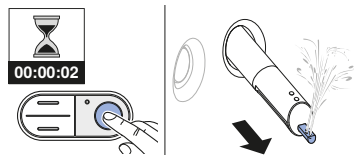
Voorwaarde

- U zit op de wc-zittingsring.

- 1** Druk op de toets <Ladydouche> op de afstandsbediening.



- 2** Of: Druk 2 seconden lang op de toets <Douche> op het zijdelingse bedieningspaneel.



Resultaat

- ✓ De ladydouche wordt ingeschakeld, en het douchen start.

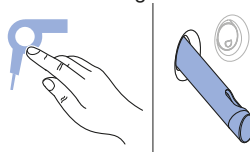
- i** Door het opnieuw indrukken van de toets <Ladydouche> kunt u het douchen voortijdig beëindigen.

Föhn gebruiken

Voorwaarde

- U heeft het douchen beëindigd.

- Druk op de toets <Föhn> op de afstandsbediening.



Resultaat

- ✓ Het föhnen start.

- i** Door het opnieuw indrukken van de toets <Föhn> kunt u het föhnen voortijdig beëindigen.

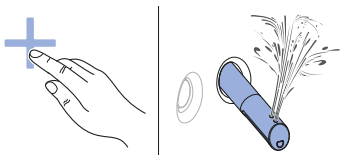
Pas het douchen aan uw behoeften aan

Douchestraalsterkte instellen

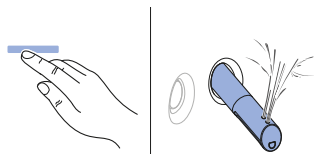
Voorwaarde

- Het douchen loopt nu.
- De douchestraalsterkte kan in 5 standen worden ingesteld.

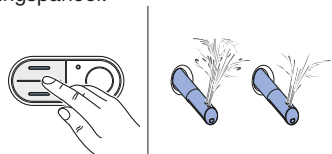
- 1** Druk op de toets <+> op de afstandsbediening.



- 2** Druk op de toets <-> op de afstandsbediening.



- 3** Of: Druk op de toets <boven> of <onder> op het zijdelingse bedieningspaneel.



Resultaat

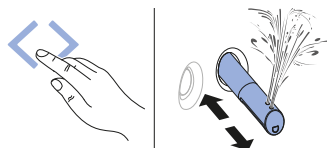
- ✓ De douchestraal is aangepast.

Douchearmpositie instellen

Voorwaarde

- Het douchen loopt nu.
- De douchearmpositie kan in 5 standen worden ingesteld.

- ▶ Raak de toets <links> of <rechts> aan.
- ✓ De douchearm gaat naar voren of naar achteren.



Resultaat

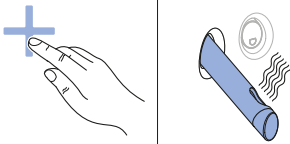
- ✓ De douchearm is optimaal ingesteld.

Föhnlichtsterkte instellen

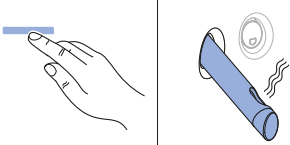
Voorwaarde

- Het föhnen loopt nu.
- De föhnlichtsterkte kan in 5 standen worden ingesteld.

- 1** Druk op de toets <+> op de afstandsbediening.



- 2** Druk op de toets <-> op de afstandsbediening.



Resultaat

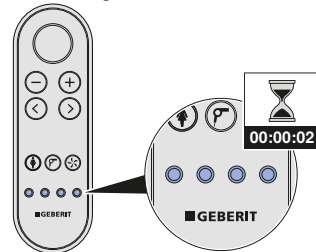
- ✓ De föhnlichtsterkte is aangepast.

Gebruikersprofielen opslaan

Door middel van de toetsen <Gebruikersprofiel> op de afstandsbediening kunnen 4 gebruikersprofielen worden opgeslagen.

- i** Gebruikersprofielen maken een rechtstreekse toegang tot uw persoonlijke instellingen mogelijk. Selecteer uw gebruikersprofiel, zodra u plaats heeft genomen.

- ▶ Houd een van de 4 toetsen <Gebruikersprofiel> langer dan 2 seconden ingedrukt.



Resultaat

- ✓ De actuele instellingen zijn op deze toets opgeslagen.

- i** De volgende functies kunnen alleen op de achterzijde van de afstandsbediening worden ingesteld:
- temperatuur van douchewater
 - warme luchttemperatuur
- Zie "Hoofdmenu profielinstellingen", pagina 28.

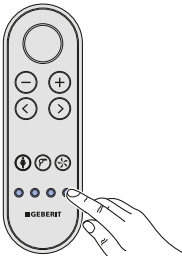
Gebruikersprofielen oproepen

- i** Gebruikersprofielen maken een rechtstreekse toegang tot uw persoonlijke instellingen mogelijk. Selecteer uw gebruikersprofiel, zodra u plaats heeft genomen.

Voorwaarde

- Persoonlijke gebruikersprofielen zijn op de respectievelijke toetsen <Gebruikersprofiel> opgeslagen. → Zie Gebruikersprofielen opslaan.

- ▶ Druk op de toets <Gebruikersprofiel>, waar uw persoonlijke instellingen zijn opgeslagen.



Resultaat

- ✓ Uw persoonlijke gebruikersprofiel wordt opgeroepen en uitgevoerd.
- ✓ Het douchen kan met uw persoonlijke instellingen worden gestart.

Persoonlijk gebruikersprofiel in de Geberit Home app opslaan

Voorwaarde

- De actuele versie van de Geberit Home app is op uw smartphone geïnstalleerd.
- De Geberit Home app wordt uitgevoerd.
- U bevindt zich binnen het detectiebereik van de douchewc, daarbij hoeft de gebruikersdetectie niet geactiveerd te zijn.

- ▶ Sla de instellingen op in de Geberit Home app.

Resultaat

- ✓ Het persoonlijke gebruikersprofiel is op uw smartphone opgeslagen.
- ✓ De instellingen zijn van toepassing op alle gekoppelde douchewc's.

Zo programmeert u het apparaat

Overzicht van de programmeermogelijkheden

De volgende hoofdmenu's zijn beschikbaar:

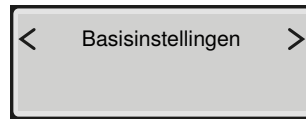
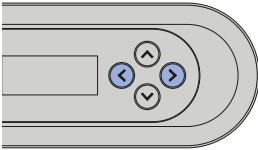
- [Basisinstellingen]
- [Profielinstellingen]
- [Onderhoud en verzorging]

De systeemfuncties kunnen aan de achterzijde van de afstandsbediening worden ingesteld:

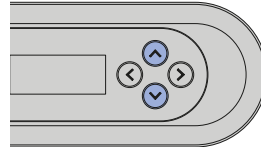
- Door het drukken op een willekeurige toets op de achterzijde van de afstandsbediening wordt het display geactiveerd.
- Door het drukken van de pijltoets <boven> langer dan 2 seconden wordt naar het menu [Basisinstellingen] teruggesprongen.
- Voor het opslaan van de gewijzigde instellingen moet het menu volledig worden doorlopen, tot het hoofdmenu weer op het display verschijnt.
- Het display wordt na 30seconden automatisch gedeactiveerd om de batterij te sparen.

Hoofdmenu basisinstellingen

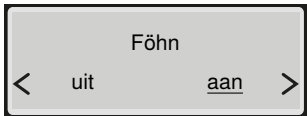
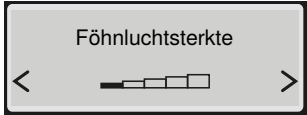
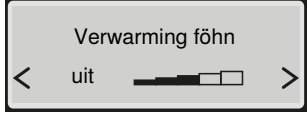
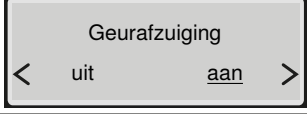
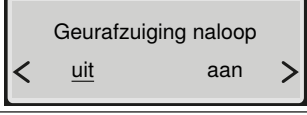
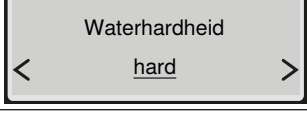
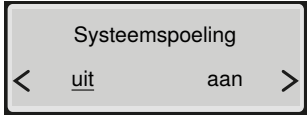
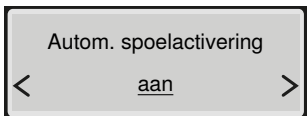
- 1 Roep het hoofdmenu [Basisinstellingen] door middel van de pijltoetsen <links>/<rechts> aan de achterzijde van de afstandsbediening op.



- 2 Gebruik de pijltoetsen <boven>/<onder>, om naar het volgende menu-punt te gaan.

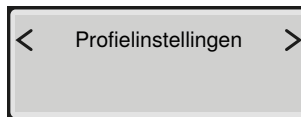
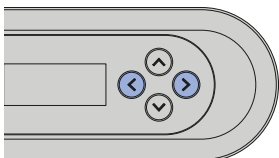


Weergave op het display	Opmerking
	Instelling menutaal
	Instelling douchestraalsterkte van de anale douche
	Instelling douchearmpositie van de anale douche
	Instelling douchestraalsterkte van de lady-douche
	Instelling douchearmpositie van de ladydouche
	Standaardinstelling temperatuur van het douchewater
	<p>[aan] = De oscillerende beweging van de douchearm is geactiveerd.</p> <p>[uit] = De oscillerende beweging van de douchearm is gedeactiveerd.</p>

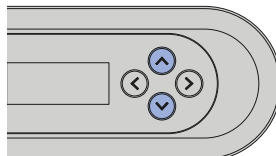
Weergave op het display	Opmerking
	<p>[aan] = De föhnfunctie start na de douche-functie automatisch. [uit] = De föhnfunctie is gedeactiveerd.</p>
	<p>Instelling van de föhnlichtsterkte</p>
	<p>Standaardinstelling temperatuur van de föhn</p>
	<p>[aan] = De geurafzuiging start zodra een ge-bruiker op de wc wordt gedetecteerd. [uit] = De geurafzuiging is gedeactiveerd.</p>
	<p>[aan] = De geurafzuiging loopt ca. 2 minuten lang na. [uit] = De geurafzuiging loopt niet na.</p>
	<p>Instelbare hardheid: hard/medium/zacht → Zie Ontkalkingsmelding van het apparaat</p>
	<p>[aan] = De systeemspoeiing start zodra een ge-bruiker op de wc wordt gedetecteerd. [uit] = De systeemspoeiing start vóór het dou-chen, zodra op de toets <Douch> wordt ge-drukt. Is de systeemspoeiing uitgeschakeld, dan is de spoelduur voor het douchen ca. 15 secon-den.</p>
	<p>Dit menu verschijnt alleen als de als optie verkrijgbare interfacemodule voor de externe spoelactivering is geïnstalleerd. [uit] = De automatische spoelactivering is ge-deactiveerd. [aan] = De spoeling start na het verlaten van de gebruikersdetectie automatisch. [Voorspoeling] = De spoeling start na het starten van de douche en na het verlaten van de gebruikersdetectie.</p>

Hoofdmenu profielinstellingen

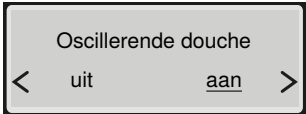
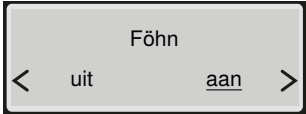
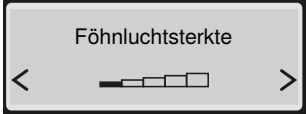
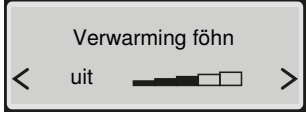
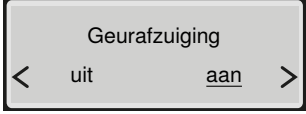
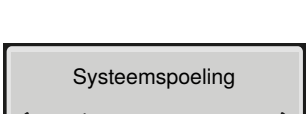
- 1 Roep het hoofdmenu [Profielinstellingen] door middel van de pijltoetsen <links>/<rechts> aan de achterzijde van de afstandsbediening op.



- 2 Selecteer door middel van de pijltoetsen <boven>/<onder> de instellingen die u wilt wijzigen.

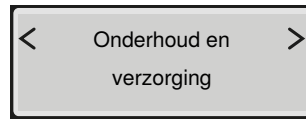
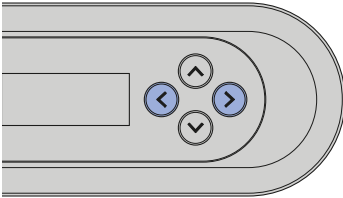


Weergave op het display	Opmerking
	Instelling gebruikersprofiel Komt overeen met de gebruikersprofieltoetsen aan de voorkant van de afstandsbediening
	Instelling douchestraalsterkte van de anale douche
	Instelling douchearmpositie van de anale douche
	Instelling douchestraalsterkte van de ladydouche
	Instelling douchearmpositie van de ladydouche
	Standaardinstelling temperatuur van het douchewater

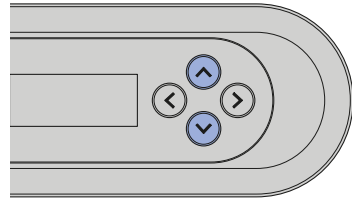
Weergave op het display	Opmerking
 <p>Oscillerende douche < uit aan ></p>	<p>[aan] = De oscillerende beweging van de douchearm is geactiveerd. [uit] = De oscillerende beweging van de douchearm is gedeactiveerd.</p>
 <p>Föhn < uit aan ></p>	<p>[aan] = De föhnfunctie start na de douche-functie automatisch. [uit] = De föhnfunctie is gedeactiveerd.</p>
 <p>Föhnlichtsterkte < [progress bar] ></p>	<p>Instelling van de föhnlichtsterkte</p>
 <p>Verwarming föhn < uit [progress bar] ></p>	<p>Standaardinstelling temperatuur van de föhn</p>
 <p>Geurafzuiging < uit aan ></p>	<p>[aan] = De geurafzuiging start zodra een gebruiker op de wc wordt gedetecteerd. [uit] = De geurafzuiging is gedeactiveerd.</p>
 <p>Systeemspoeeling < uit aan ></p>	<p>[aan] = De systeemspoeeling start zodra een gebruiker op de wc wordt gedetecteerd. [uit] = De systeemspoeeling start vóór het douchen, zodra op de toets <Douche> wordt gedrukt. Is de systeemspoeeling uitgeschakeld, dan is de spoelduur voor het douchen ca. 15 seconden.</p>

Hoofdmenu onderhoud en verzorging

- 1** Roep het hoofdmenu [Onderhoud en verzorging] door middel van de pijltoetsen <links>/<rechts> aan de achterzijde van de afstandsbediening op.



- 2** Gebruik de pijltoetsen boven/onder om naar het volgende menupunt te gaan.



Weergave op het display	Opmerking
	Weergave in dagen tot de volgende ontkalking
	[ja] = Ontkalking starten. → Zie "Apparaat ontkalken", pagina 41. [nee] = Verder met menu [Filter vervangen?]
	Statusmelding ontkalking voorbereiden
	Verzoek tot het vullen van ontkalkingsmiddel
	Starten van het ontkalken Het ontkalken mag na het vullen van het ontkalkingsmiddel niet worden afgebroken, omdat het middel anders ongebruikt wordt weggespoeld. Het display geeft [Apparaat wordt gespoeld...] aan.
	Statusmelding van het automatisch ontkalken

Weergave op het display	Opmerking
<div style="border: 1px solid black; padding: 5px; text-align: center;"> Ontkalken voltooid </div>	Weergave ontkalking voltooid
<div style="border: 1px solid black; padding: 5px;"> Filter vervangen? < <u>nee</u> ja > </div>	Bevestiging van de filtervervanging. → Zie "Keramische honingraatfilter vervangen", pagina 50. [ja] = Filter vervangen [nee] = Verder met het menu [Apparaatinfo tonen]
<div style="border: 1px solid black; padding: 5px;"> Apparaatinfo tonen? < <u>nee</u> ja > </div>	[ja] = Weergave van de apparaatinformatie [nee] = Verder met het menu [Foutmelding]
<div style="border: 1px solid black; padding: 5px; text-align: center;"> Apparaattype XXX </div>	Weergave type/uitrustingsvariant
<div style="border: 1px solid black; padding: 5px; text-align: center;"> Artikelnummer 146.xxx.xxx. </div>	Weergave Geberit artikelnummer
<div style="border: 1px solid black; padding: 5px; text-align: center;"> Serienummer GBxxxxxxxxxx </div>	Weergave serienummer van het apparaat (is vereist voor service)
<div style="border: 1px solid black; padding: 5px; text-align: center;"> Datum inbedrijfstel. dd.mm.yyyy </div>	Weergave dag van het eerste inschakelen
<div style="border: 1px solid black; padding: 5px; text-align: center;"> Foutmelding xxxxx </div>	Een storingscode wordt alleen in geval van een fout weergegeven. → Zie "Status-LED op het zijdelingse bedieningspaneel", pagina 15.
<div style="border: 1px solid black; padding: 5px;"> Demonstratiemodus < <u>uit</u> aan > </div>	[aan] = Demonstratiemodus inschakelen [uit] = Annuleren
<div style="border: 1px solid black; padding: 5px; text-align: center;"> Modus activeren? < <u>nee</u> ja > </div>	Veiligheidsvraag voor het activeren van de demonstratiemodus

Apparaat reinigen en ontkalken

Verzorgingshandleiding

U heeft gekozen voor een product met een hoogwaardig oppervlak. Neem de volgende verzorgingsaanwijzingen in acht.

De fabrikant aanvaardt geen aansprakelijkheid voor productschade, die door verkeerde verzorging en hantering ontstaan.

Algemeen reinigingsadvies

De naleving van de reinigingsintervallen garandeert dat de douchewc feilloos functioneert. De reinigingswerkzaamheden mogen alleen met geschikte reinigingsmiddelen en reinigungsapparatuur worden uitgevoerd. → Zie "Geschikte reinigingsmiddelen en reinigungsbenodigdheden", pagina 34.

Reinigingsinterval	Reinigingsactiviteit
Dagelijks	<ul style="list-style-type: none">▶ Waterdruppels met een zachte, pluisvrije doek verwijderen om kalkvlekken te voorkomen.
Wekelijks	<ul style="list-style-type: none">▶ Wc-keramiek met Geberit AquaClean reinigingsmiddel reinigen. → Zie "Onderhoudsinstructies voor sanitairkeramiek", pagina 36.▶ Alle oppervlakken en hoeken grondig reinigen. → Zie "Wc-deksel en behuizing reinigen", pagina 38.▶ Douchekop controleren en indien nodig reinigen. → Zie "Föhnarm en douchekop reinigen", pagina 39.▶ Douchekop onder stromend water uitspoelen, om vreemde stoffen te verwijderen.

Automatische wateruitwisseling

Werd de douchewc gedurende 2 maanden niet gebruikt, dan wordt het apparaat na inschakeling met vers water gespoeld. Daarmee wordt de kwaliteit van het douchewater vóór gebruik veiliggesteld.

Doelgerichte desinfectie

Een desinfectie is alleen vereist, wanneer er een concreet risico is voor infectie door ziekteverwekkers. Anders de aanbevolen reinigingsintervallen aanhouden en de aangegeven reinigingsactiviteiten uitvoeren. → Zie "Algemeen reinigingsadvies", pagina 33.

ATTENTIE

Agressief desinfectiemiddel

Een desinfectie door agressieve desinfectiemiddelen kan leiden tot oppervlakteschade.

- ▶ Gebruik alleen desinfectiemiddelen op basis van alcohol, die ook geschikt zijn voor de desinfectie van de handen en de huid.
- ▶ Neem de veiligheidsinstructies van de fabrikant over de omgang met gevaarlijke stoffen in acht.

Type desinfectie	Proces desinfectie
Natte wisdesinfectie Te gebruiken op gladde oppervlakken, die kunnen worden afgewreven	<ul style="list-style-type: none">▶ Oppervlakken volledig met desinfectiemiddel bevochtigen.▶ Desinfectiemiddel volgens de informatie van de fabrikant in laten werken.▶ Oppervlakken vervolgens met wegwerpdoekjes afwrijven.

Geschikte reinigingsmiddelen en reinigingsbenodigheden

ATTENTIE

Agressieve ontkalkingsmiddelen

Niet geschikte ontkalkingsmiddelen kunnen schade aan het apparaat veroorzaken.

- ▶ Voor de ontkalking uitsluitend Geberit AquaClean ontkalkingsmiddel gebruiken.
- ▶ Hoofdstuk apparaat ontkalken in acht nemen.

ATTENTIE






Agressieve en schurende reinigingsmiddelen

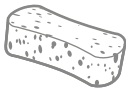


Een reiniging met agressieve en schurende reinigingsmiddelen kan leiden tot oppervlakteschade.

- ▶ Geberit AquaClean reinigingsmiddel gebruiken.
- ▶ Reinigings- en verzorgingsaanwijzingen in acht nemen.

Het wordt aanbevolen, om de Geberit AquaClean reinigungsset te gebruiken, omdat het een reinigingsmiddel bevat, dat gebruiksklaar is en optimaal op alle Geberit AquaClean oppervlakken is afgestemd.

Aanbevolen eigenschappen voor geschikte reinigingsmiddelen en geschikte reinigingsapparatuur voor een optimale uitvoering van de respectievelijke reinigingsactiviteiten:

Symbool	Eigenschappen geschikte reinigingsmiddelen
	Huidvriendelijk
	Zwak zuur, bijvoorbeeld verdund citroenzuur
	Zwak schuimend
	Vloeibaar
	Waterverdunbaar

Symbool	Geschikte reinigingsapparatuur
	Zachte spons met fijne poriën
	Stofvrije, zachte en niet-pluizende doeken
	Wc-borstel

Verzorgingsaanwijzingen voor gladde oppervlakken

Alle gladde oppervlakken kunnen hygiënisch worden gereinigd met water en een vloeibaar, huidvriendelijk, mild reinigingsmiddel.



Agressieve en schurende reinigingsmiddelen kunnen het oppervlak beschadigen. Gebruik uitsluitend vloeibare, huidvriendelijke en milde reinigingsmiddelen. De Geberit AquaClean reinigungsset (art. nr. 242.547.00.1) bevat een reinigingsmiddel, dat gebruiksklaar is en optimaal op alle Geberit AquaClean oppervlakken is afgestemd.

Onderhoudsinstructies voor sanitairkeramiek

- Gebruik in de handel verkrijgbare reinigingsmiddelen alleen conform de desbetreffende informatie van de fabrikant.
- Zorg ervoor dat de zitting van het keramiek of het urinoirdeksel tijdens de inwerktijd van reinigingsmiddelen geopend of gedemonteerd is.
- Gebruik chloorhoudende, slijpenden of schurende reinigingsmiddelen uitsluitend bij sterke afzettingen.
- Gebruik voor de reiniging geen scherpe of puntige voorwerpen.

Vervuiling	Verzorgingsmaatregelen
Voor de dagelijkse reiniging	<ul style="list-style-type: none">▶ Gebruik alleen vloeibare, milde reinigingsmiddelen en water.▶ Droog het oppervlak af met een zachte, pluisvrije doek.
Bij hardnekkige vervuiling	<ul style="list-style-type: none">▶ Gebruik algemeen voor sanitairkeramiek geschikte reinigingsmiddelen of een milde schuurmelk.▶ Verwijder kalkaanslag met een milde schoonmaakazijn.▶ Reinig het oppervlak met water.▶ Droog het oppervlak af met een zachte, pluisvrije doek.
Bij sterke aanslag	<p>Organische aanslag (bruine tot zwarte verkleuring):</p> <ul style="list-style-type: none">▶ Reinig de desbetreffende plaatsen met een in de handel verkrijgbare chloorreiniger. Neem de informatie van de fabrikant van het reinigingsmiddel in acht. De inwerkingstijd van de chloorreiniger mag echter maximaal 2 uur bedragen.▶ Reinig het oppervlak met water.▶ Droog het oppervlak af met een zachte, pluisvrije doek. <p>Silicaataanslag (grijze verkleuring):</p> <ul style="list-style-type: none">▶ Maak een microvezeldoek met in de handel verkrijgbare glaskeramische reiniger nat.▶ Reinig de desbetreffende plaatsen met cirkelvormige bewegingen. Silicaataanslag is heel resistent, daardoor kunnen meerdere reinigingsbewerkingen vereist zijn.▶ Reinig het oppervlak met water.▶ Droog het oppervlak af met een zachte, pluisvrije doek.

Verzorgingsaanwijzingen voor wc-zitting

Let bij het reinigen van de wc-zitting op het volgende:

- Zorg ervoor dat de wc-zitting tijdens de inwerktijd van reinigingsmiddelen geopend of gede-monteerd is.
- Gebruik geen chloorhoudende, zuurhoudende of bijtende reinigingsmiddelen.
- Gebruik geen schurende reinigingsmiddelen.
- Gebruik voor de reiniging geen scherpe of puntige voorwerpen.
- Gebruik alleen vloeibare, milde reinigingsmiddelen en water.
- Gebruik een zachte, pluisvrije doek.
- Verwijder onmiddellijk stoffen die oplosmiddel bevatten.

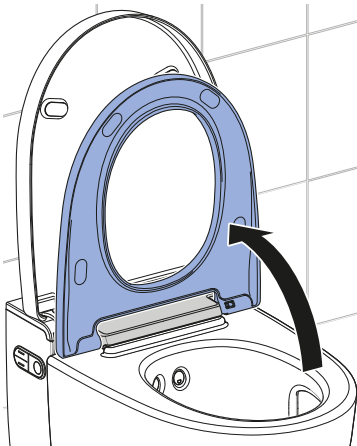
Wc-zitting reinigen

Voor een eenvoudige reiniging kan de wc-zittingsring met enkele handelingen gede-monteerd worden.



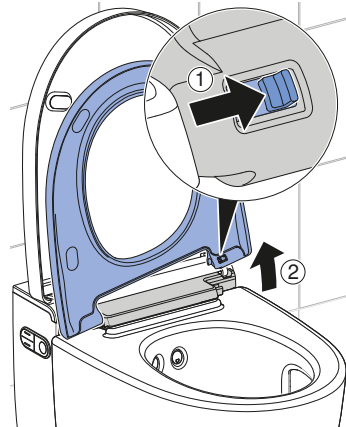
Let erop dat de oppervlakken niet wor-den bekrast. Leg de componenten al-tijd op een zachte, niet krassende on-derlaag.

- 1 Zet de wc-zittingsring verticaal.

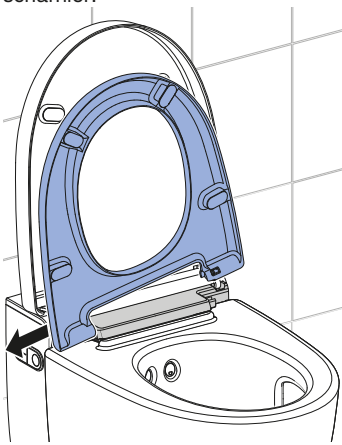


- 2

Schuif de ontlastknop naar rechts en til de wc-zittingsring uit de rechter houder.



- 3** Schuif de wc-zittingsring uit het linker scharnier.



✓ De wc-zittingsring is gedemon-
teerd en kan worden gereinigd.

- 4** Sproei het oppervlak in met Geberit AquaClean reinigingsmiddel.

- 5** Wis de oppervlakken vochtig af met een zachte pluisvrije doek.

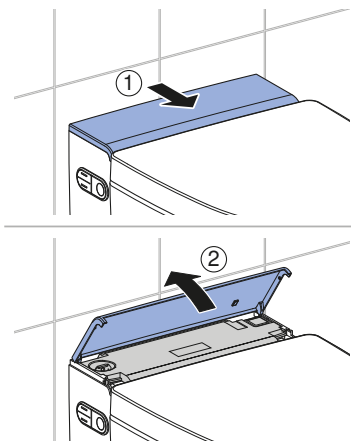
- 6** Droog het oppervlak vervolgens met een zachte, pluisvrije doek af.

- 7** Zet het apparaat na de reiniging in omgekeerde volgorde weer in elkaar.

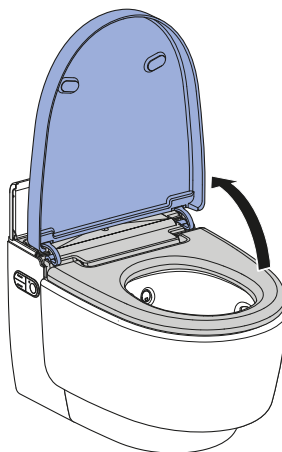
Wc-deksel en behuizing reinigen

i Let erop dat de oppervlakken niet worden bekrast. Leg de componenten altijd op een zachte, niet krassende onderlaag.

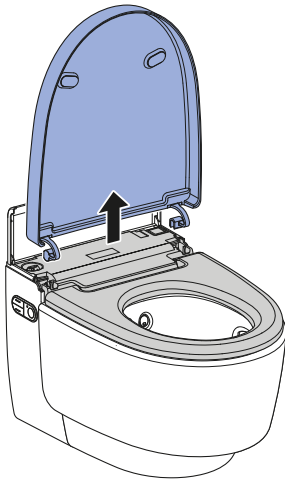
- 1** Open de designafdekking.



- 2** Open de wc-deksel.



-
- 3** Til de wc-deksel verticaal uit zijn positie.



-
- 4** Sproei het oppervlak in met Geberit AquaClean reinigingsmiddel. Wis de oppervlakken vochtig af met een zachte pluisvrije doek.

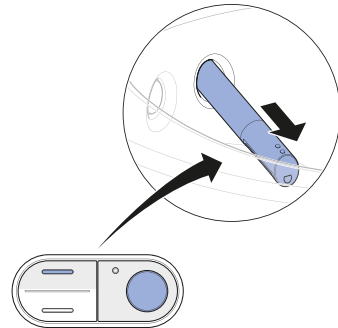
-
- 5** Droog het oppervlak vervolgens met een zachte, pluisvrije doek af.

-
- 6** Zet het apparaat na de reiniging in omgekeerde volgorde weer in elkaar.

Föhnarm en douchekop reinigen

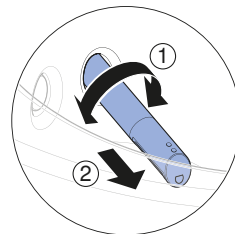
- i**
- Voor de reiniging een zachte, pluisvrije doek gebruiken.
 - Geberit AquaClean reinigingsmiddel is voor alle oppervlakken van het apparaat bijzonder goed geschikt.

-
- 1** Open de wc-deksel.
-
- 2** Zet de wc-zittingsring verticaal.
-
- 3** Druk gelijktijdig op de toets <boven> en de toets <Douche>.

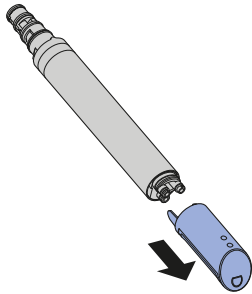


- ✓ De douchearm komt volledig naar voren.

-
- 4** Draai de douchearm in een willekeurige richting, en trek hem eruit.



- 5** Trek de douchekop voor het reinigen en ontkalken er af.

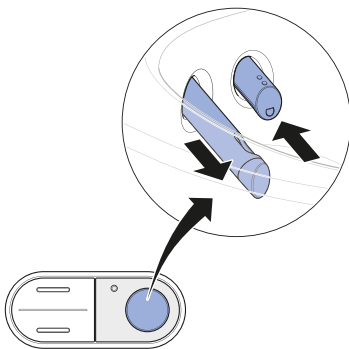


- 6** Vervang de douchekop, als deze niet meer volledig kan worden gereinigd en ontkalkt.

- 7** Sproei de douchearm met Geberit AquaClean reinigingsmiddel in. Spoel de douchearm vervolgens met water af.

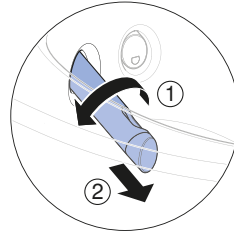
- 8** Droog beide onderdelen zorgvuldig af, voordat u de douchearm weer in elkaar zet en monteert.

- 9** Druk op de toets <Douche>, om de föhnarm naar buiten te laten komen.

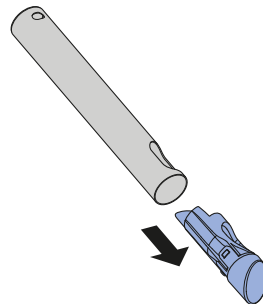


- ✓ De douchearm gaat naar binnen en de föhnarm gaat naar buiten.

- 10** Ontgrendel de föhnarm door een 90°-draaiing naar links. Trek de föhnarm eruit.



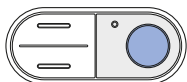
- 11** Druk op de ontlastknop op de achterzijde van de föhnarm en trek de föhnkop eruit.



- 12** Reinig de föhnarm en de föhnkop. Droog beide onderdelen zorgvuldig, voordat u de föhnarm weer monteert.

- 13** Vervang de föhnkop, als deze niet meer volledig kan worden gereinigd.

-
- 14** Druk op de toets <Douche> op het zijdelingse bedieningspaneel.



- ✓ De föhnarm gaat volledig naar binnen.

Resultaat

- ✓ Het reinigingsproces is voltooid.

Apparaat ontkalken

Informatie over het ontkalken:

- Tijdens het ontkalken kan het apparaat zonder douchewc-functies verder worden gebruikt.
- Het ontkalken duurt maximaal 60 minuten. Gedurende deze tijd brandt de status-LED oranje en de ontkalkingsstatus kan via het display worden opgevraagd. Zodra de oranje status-LED uit gaat, is de douche-functie weer klaar voor gebruik.

ATTENTIE

Agressieve ontkalkingsmiddelen

Niet geschikte ontkalkingsmiddelen kunnen schade aan het apparaat veroorzaken.

- ▶ Voor de ontkalking uitsluitend Geberit AquaClean ontkalkingsmiddel gebruiken.
- ▶ Hoofdstuk apparaat ontkalken in acht nemen.

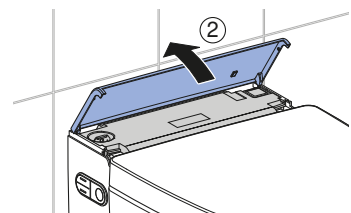
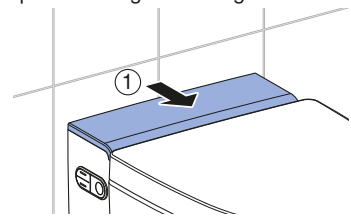


Het ontkalken mag na het vullen van het ontkalkingsmiddel niet worden afgebroken, omdat het middel anders ongebruikt wordt weggespoeld. Het display geeft [Apparaat wordt gespoeld...] weer.

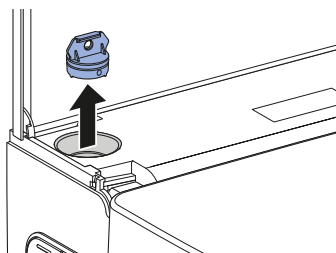
Voorwaarde

- De status-LED aan het zijdelingse bedieningspaneel knippert blauw-rood.
- Na een druk op de toets geeft het display aan de achterzijde van de afstandsbediening [Apparaat nu ontkalken] of [Apparaat nu ontkalken, apparaat geblokkeerd] aan.

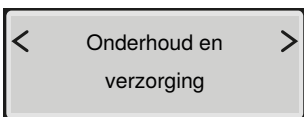
- 1 Open de designafdekking.



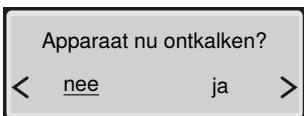
- 2 Verwijder de stop.



- 3 Roep het hoofdmenu [Onderhoud en verzorging] door middel van de toetsen aan de achterzijde van de afstandsbediening op.

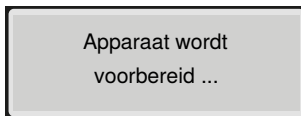


- 4 Selecteer door middel van de pijltoets <onder> het menupunt [Apparaat nu ontkalken?].



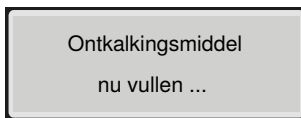
- 5 Selecteer door middel van de pijltoetsen <ja> en bevestig met de pijltoets <onder>.

✓ Op het display verschijnt

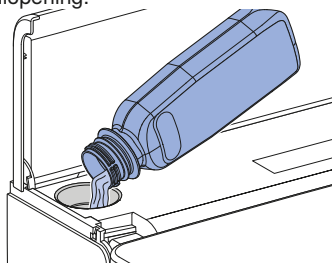


- 6 Wacht tot het apparaat klaar is voor ontkalking.

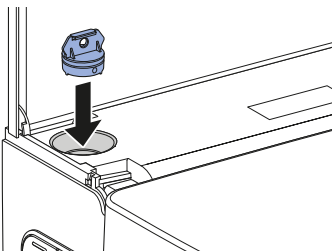
✓ Op het display verschijnt



- 7 Giet een fles (125 ml) Geberit AquaClean ontkalkingsmiddel in de vulopening.

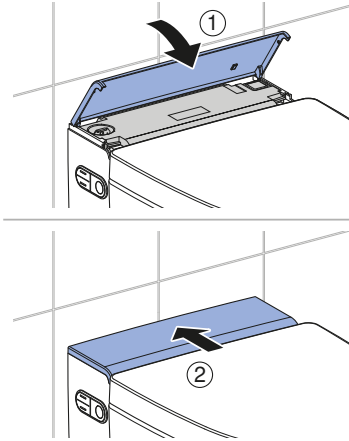


- 8 Plaats de stop er weer in.

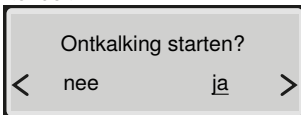


- 9 Verwijder spatten van het ontkalkingsmiddel onmiddellijk met een vochtige doek.

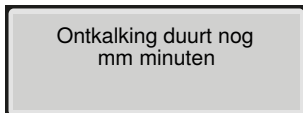
10 Sluit de designafdekking.



11 Selecteer door middel van de pijltoetsen <ja> en bevestig met de pijltoets <onder>.



- ✓ Op het display verschijnt een statusmelding die de duur van het ontkalken aangeeft.



- ✓ De status-LED brandt tot het einde van het ontkalkingsprogramma oranje. Zodra de status-LED uit gaat, is het apparaat weer klaar voor gebruik.

Ontkalkingsmelding van het apparaat

Tijdens de montage werd het apparaat op de plaatselijke waterhardheid ingesteld aan de hand van de volgende tabel. Door deze aanpassing worden onnodige ontkalkingen vermeden en wordt het milieu gespaard. Toch is een regelmatige ontkalking van het apparaat vereist.

Bereik	°fH	°dH	°eH
zacht	≤ 15	≤ 8	≤ 11
medium	15–25	8–14	11–18
hard	> 25	> 14	> 18

De volgende tabel helpt u bij het identificeren van ontkalkingsberichten en voor het uitvoeren van de desbetreffende storingsverhelping die in het bericht vermeld is.

Oorzaak	Bericht	Storingen verhelpen
Regelmatige ontkalking: minstens één keer per jaar	<ul style="list-style-type: none"> De status-LED op het zijdelingse bedieningspaneel. Het display geeft [Apparaat nu ontkalken] aan. 	<ul style="list-style-type: none"> Voer de ontkalking uit. → Zie "Apparaat ontkalken", pagina 41.
Geblokkeerd apparaat: meerdere afgewezen ontkalkingsverzoeken	<ul style="list-style-type: none"> De status-LED op het zijdelingse bedieningspaneel. Het display geeft [Apparaat nu ontkalken, apparaat geblokkeerd] aan. 	<p>Voorwaarde</p> <ul style="list-style-type: none"> Douchen is zonder ontkalking niet meer mogelijk. Voer de ontkalking uit. → Zie "Apparaat ontkalken", pagina 41.

Zo verhelpt u storingen

Procedure bij storingen

De volgende tabel laat zien hoe u verder moet gaan in geval van storingen:

- Voer de stappen achter elkaar uit totdat het apparaat geen storing meer heeft of weer functioneert.
- Volg de gegeven volgorde van de stappen.

Stap	Probleembeschrijving	Storingen verhelpen
1	De douchewc heeft een storing of functioneert niet.	<ul style="list-style-type: none">▶ Schakel het apparaat uit. → Zie "Apparaat uitschakelen", pagina 17.▶ Wacht 30 seconden.▶ Schakel het apparaat in. → Zie "Apparaat inschakelen", pagina 16.
2	Stap 1 werd uitgevoerd. De douchewc heeft nog steeds een storing of functioneert nog steeds niet.	<ul style="list-style-type: none">▶ Status-LED aan het zijdelingse bedieningspaneel controleren. → Zie "Status-LED op het zijdelingse bedieningspaneel", pagina 15.
3	Stappen 1 en 2 werden uitgevoerd. De douchewc heeft nog steeds een storing of functioneert nog steeds niet.	<ul style="list-style-type: none">▶ Probleembeschrijvingen uit de foutentabel controleren en indien nodig de desbetreffende storingsverhelping uitvoeren. → Zie "De douchewc is zonder functie", pagina 46 en "Overige functiefouten", pagina 47.
4	Stappen 1 tot 3 werden uitgevoerd. De douchewc heeft nog steeds een storing of functioneert nog steeds niet.	<ul style="list-style-type: none">▶ Neem contact op met de servicedienst.

De douchewc is zonder functie

De volgende tabel helpt u bij de foutopsporing, als de douchewc geen functie vertoont.



GEVAAR

Elektrische schok

Foutief uitgevoerde onderhoudswerkzaamheden en maatregelen voor het verhelpen van storingen kunnen ernstig letsel en overlijden tot gevolg hebben.

- ▶ Bij storingen moet het apparaat onmiddellijk via de hoofdschakelaar worden uitgeschakeld en moet contact worden opgenomen met de servicedienst.
- ▶ De elektrische aansluitingen aan het apparaat mogen alleen worden uitgevoerd door een opgeleide elektricien.
- ▶ Alleen opgeleide vaklui mogen uitrustingen monteren of ombouwen aan het apparaat.



De douchewc kan ook in geval van een storing als normale wc worden gebruikt. De douchearm moet volledig ingeschoven zijn. De wc-spoeling start u zoals gebruikelijk met de bedieningstoetsen.

Probleembeschrijving	Oorzaak	Storingen verhelpen
De zekering of de aardlekschakelaar in de elektrische verdeler treedt één keer in werking.	Storing opgetreden	<ul style="list-style-type: none">▶ Zekering in de elektrische verdeler vervangen of resetten.▶ Aardlekschakelaar in de elektrische verdeler resetten. Resultaat ✓ Het apparaat wordt na het inschakelen opnieuw geïnitieerd. Een gebruik van het apparaat activeert geen zekering of geen aardlekschakelaar.
De zekering of de aardlekschakelaar in de elektrische verdeler treedt herhaaldelijk in werking bij gebruik van het apparaat.	Apparaat defect	<ul style="list-style-type: none">▶ Zekering of aardlekschakelaar in de elektrische verdeler vervangen of resetten.▶ Stekker eruit halen (indien aanwezig).▶ Contact opnemen met servicedienst.
Het product heeft een onbekend technisch defect.	Storing opgetreden	<ul style="list-style-type: none">▶ Zekering of aardlekschakelaar in de elektrische verdeler in werking stellen.▶ Stekker eruit halen (indien aanwezig).▶ Contact opnemen met servicedienst.▶ Stroomvoorziening door een technisch expert laten controleren.

Overige functiefouten

De volgende tabel helpt u bij de foutopsporing, als bepaalde functies van de douchewc zijn uitgevallen.



De douchewc kan ook in geval van een storing als normaal toilet worden gebruikt. De douchearm en de föhnarm moeten volledig ingeschoven zijn. De wc-spoeling start u zoals gebruikelijk met de toets op het reservoir.



Mocht het apparaat defect zijn, dan schakelt u het apparaat met de hoofdschakelaar uit.

Probleembeschrijving	Oorzaak	Storingen verhelpen
De geurneutralisering is zwak of onwerkzaam.	Keramische honingraatfilter vuil	<ul style="list-style-type: none">▶ Keramische honingraatfilter vervangen. → Zie "Keramische honingraatfilter vervangen", pagina 50.
De douchearm of de föhnarm functioneert niet correct.	Storing opgetreden	<ul style="list-style-type: none">▶ Schakel het apparaat uit. → Zie "Apparaat uitschakelen", pagina 17.▶ Wacht 30 seconden.▶ Schakel het apparaat in. → Zie "Apparaat inschakelen", pagina 16. <p>Resultaat</p> <ul style="list-style-type: none">✓ Het apparaat wordt na het inschakelen opnieuw geïnitieerd.
De reinigende werking van de douche wordt minder.	Douchekoppen verstopt of defect	<ul style="list-style-type: none">▶ Douchekoppen reinigen of vervangen. → Zie "Apparaat ontkalken", pagina 41.
De douchewc bereikt bij het douchen niet meer de normale temperatuur.	Douchewc vuil	<ul style="list-style-type: none">▶ Apparaat ontkalken. → Zie "Apparaat ontkalken", pagina 41.▶ Schakel het apparaat uit. → Zie "Apparaat uitschakelen", pagina 17.▶ Wacht 30 seconden.▶ Schakel het apparaat in. → Zie "Apparaat inschakelen", pagina 16. <p>Resultaat</p> <ul style="list-style-type: none">✓ Het apparaat wordt na het inschakelen opnieuw geïnitieerd.

De afstandsbediening is zonder functie

De volgende tabel helpt bij de foutopsporing, wanneer:

- de afstandsbediening geen functie vertoont,
- de douchewc met de afstandsbediening niet kan worden geregeld.



De afstandsbediening is tijdens het gebruik van de Geberit Home app inactief.



Mocht de afstandsbediening niet functioneren, kunt u het zijdelingse bedieningspaneel gebruiken.



Mocht het apparaat defect zijn, dan schakelt u het apparaat met de hoofdschakelaar uit.

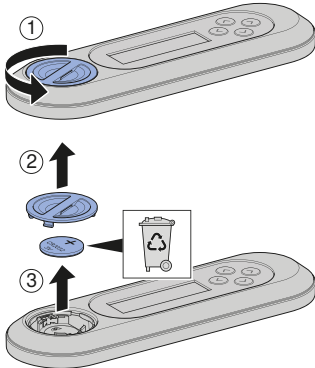
Stap	Probleembeschrijving	Storingen verhelpen
1	Het display van de afstandsbediening geeft op toetsendruk [no connection] aan.	<ul style="list-style-type: none">▶ Afstandsbediening opnieuw toewijzen. → Zie "Afstandsbediening opnieuw toewijzen", pagina 49 Resultaat ✓ Het display toont [Pairing ok].
2	De douchewc kan niet via de afstandsbediening worden geregeld. De afstandsbediening werd opnieuw toegewezen.	<ul style="list-style-type: none">▶ Batterij (type CR2032) vervangen. → Zie Batterij van de afstandsbediening vervangen.▶ Afstandsbediening opnieuw toewijzen. → Zie "Afstandsbediening opnieuw toewijzen", pagina 49.
3	De batterij werd vervangen en de afstandsbediening werd opnieuw toegewezen. Het display van de afstandsbediening blijft echter bij toetsendruk inactief.	<ul style="list-style-type: none">▶ Neem contact op met de servicedienst. Resultaat ✓ Afstandsbediening is defect.

Batterij van de afstandsbediening vervangen

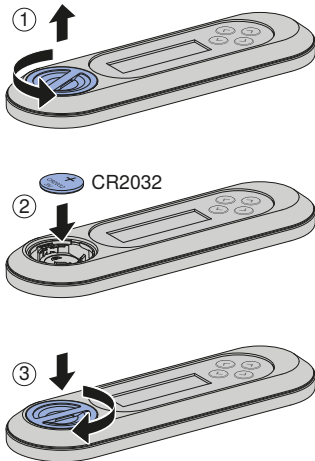
Voorwaarde

- De afstandsbediening bevindt zich tijdens de gehele procedure in het ontvangstbereik van de douchewc.


- 1 Haal de lege batterij eruit. Verwijder de lege batterij deskundig.



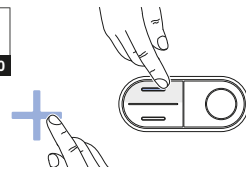
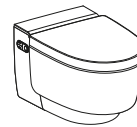
- 2 Leg een nieuwe batterij van het type CR2032 in.



Afstandsbediening opnieuw toewijzen

-  Het apparaat kan alleen via een enkele, toegewezen afstandsbediening worden bediend.

- ▶ Toets <+> op de afstandsbediening en de toets <boven> op het zijdelingse bedieningspaneel ca. 30 seconden lang indrukken, tot [Pairing ok] op het display verschijnt.



Resultaat

- ✓ De douchewc kan met de afstandsbediening worden geregeld.

Keramische honingraatfilter vervangen



VOORZICHTIG

Mogelijke gevaren voor de gezondheid

Verontreinigingen in het filter kunnen tot belasting van de ademhalingslucht leiden.

- Filter jaarlijks vervangen.



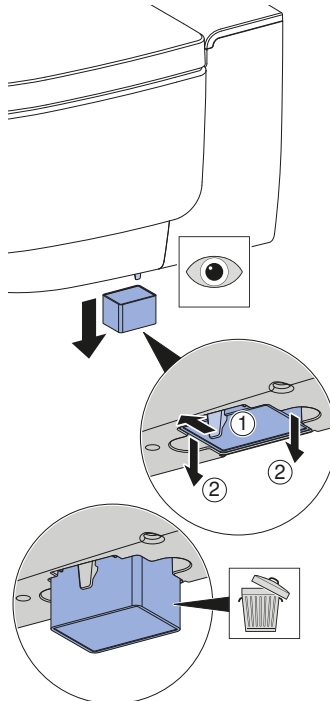
De keramische honingraatfilter bevindt zich aan de rechter onderkant van het apparaat. Het is met een klikveer beveiligd.

Voorwaarde

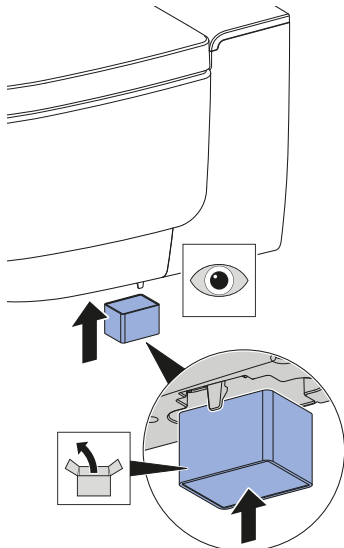
- De status-LED op het bedieningspaneel brandt groen.
- Na een druk op de toets geeft het display aan de achterzijde van de afstandsbediening [Filter vervangen] aan.

1

Buig de klikveer iets opzij om de keramische honingraatfilter los te maken. Trek gelijktijdig de verbruikte filter uit de houder.

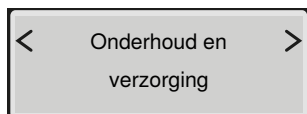


2 Plaats de nieuwe filter.

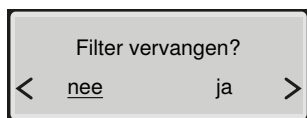


✓ De klikveer zet de nieuwe filter vast.

3 Roep het hoofdmenu [Onderhoud en verzorging] door middel van de toetsen aan de achterzijde van de afstandsbediening op.



4 Selecteer door middel van de pijltoets <onder> het menupunt [Filter vervangen?].



5 Selecteer door middel van de pijltoetsen <ja>.

Resultaat

✓ De geurneutralisering functioneert weer.

Duurzaamheid

Geberit groep en duurzaamheid

Als Europees marktleider in de sanitaire industrie staat Geberit voor waterbesparing, efficiënt gebruik van resources en duurzaam bouwen. De groep bewijst sinds tientallen jaren, dat succesvol zakendoen op lange termijn verenigbaar is met milieuvriendelijk en sociaal handelen. Een op duurzaamheid gericht ondernemingsbeleid draagt bij aan kostenbesparing en minimalisering van risico's. Geberit wil daarbij een voorbeeld voor klanten, leveranciers en andere partners zijn en maatstaven zetten. Daarbij horen waterbesparende en duurzame producten, een veilige, milieuvriendelijke productie die de natuurlijke hulpbronnen ontziet, een inkoop en logistiek met hoge milieunormen en ethische normen alsmede goede arbeidsvoorwaarden voor wereldwijd 12.000 toegewijde en competente medewerkers. De sociale verantwoordelijkheid wordt onder andere in het kader wereldwijde hulpprojecten met betrekking tot het kerngebied water gerealiseerd.

Ecodesign - levenscyclusanalyse

De basis voor duurzame producten is een systematisch innovatieproces, waarbij zo veel mogelijk milieuvriendelijke materialen en functieprincipes geselecteerd, risico's tot een minimum beperkt en een hoge resource-efficiëntie nagestreefd worden. Voor dit product kan op aanvraag een gedetailleerde levenscyclusanalyse worden geleverd.

Ecotips

Het betreffende product werd met grootste zorgvuldigheid ontwikkeld, ook in opzicht van het verbruik van energie, water en resources (zie ook technische gegevens). U kunt de ecologische voetafdruk van het product reduceren, door de volgende aanbevelingen op te volgen:

- Schakel het apparaat uit, wanneer u op vakantie bent.
- Onderbreek handmatig de douchefunctie, om zo warmwater te besparen.
- Gebruik voor de droging weinig papier.
- Schakel de verwarmingsfunctie van de warmwaterboiler uit, wanneer u geen warm douche-water nodig heeft.
- Gebruik milieuvriendelijk reinigingsmiddel.
- Onderhoud regelmatig het apparaat en behandel het zorgvuldig om de levensduur te verlengen.
- Geef defecte apparaten voor deskundige afvoer aan Geberit of een aangewezen partner terug.

Afvoer

Afvoer van afgedankte elektrische en elektronische apparatuur



Volgens de richtlijn 2012/19/EU (AEEA - Afgedankte Elektrische en Elektronische Apparatuur) zijn fabrikanten van elektrische apparaten verplicht oude apparaten terug te nemen en deskundig te verwijderen. Het symbool geeft aan dat het product niet met normaal afval mag worden afgevoerd. Oude apparaten moeten voor vakkundige afvoer direct aan Geberit worden geretourneerd. Inleveradressen kunnen bij het verantwoordelijke Geberit verkoopkantoor worden aangevraagd.

Eindconsument-garantie

Eindconsument-garantie

De volgende eindconsument-garantie geldt naast de wettelijke aansprakelijkheid van uw contractpartner voor gebreken en beïnvloedt deze niet.

De voor de plaats van installatie van het Geberit AquaClean product ("product") verantwoorde-lijke Geberit maatschappij ("Geberit") geeft de eindconsument voor het op de garantietaart met serienummer aangegeven product een garantie met de volgende inhoud:

1. Geberit garandeert voor een periode van 3 jaar ("garantieperiode"), gerekend vanaf de installatiedatum bij de eindconsument, dat het product vrij is van materiaal- en productiefouten. De garantie omvat het volgende:
 - a) Gedurende de eerste 2 jaar van de garantieperiode neemt Geberit bij materiaal- of productiefouten de kosteloze service of de kosteloze vervanging van de defecte onderdelen door een servicedienst die daartoe van Geberit de opdracht krijgt, voor zijn rekening.
 - b) In het derde jaar van de garantieperiode neemt Geberit in geval van materiaal- of productiefouten de vervangende onderdelen gratis aan de door Geberit erkende servicedienst die van de eindconsument de opdracht voor de reparatie heeft gekregen, voor zijn rekening.
2. Verdere aanspraken van de eindconsument jegens Geberit op basis van deze garantie zijn niet mogelijk.
3. Er bestaat alleen in de volgende gevallen aanspraak op de garantie:
 - a) Het product is door een professioneel installatiebedrijf of een door Geberit geautoriseerde servicedienst geïnstalleerd en in bedrijf genomen.
 - b) Er zijn geen veranderingen aan het product uitgevoerd, met name zijn geen delen verwijderd of vervangen en er zijn geen extra installaties aangebracht.
 - c) Het defect aan het product is niet veroorzaakt idoor foutieve installatie, foutief gebruik of door gebrekkig onderhoud.
 - d) In het derde jaar van de garantieperiode bestaat alleen aanspraak op garantie als de bijgevoegde garantietaart volledig ingevuld binnen 90 werkdagen, gerekend vanaf de installatiedatum, door de eindconsument naar de voor de plaats van installatie verantwoorde-lijke Geberit maatschappij werd teruggestuurd.
4. Deze garantie geldt uitsluitend voor plaatsen van installatie van het product in landen waar Geberit met een eigen verkoopkantoor of via een verkooppartner vertegenwoordigd is.
5. Deze garantie is uitsluitend onderworpen aan het materiële recht van het land waarin Geberit gevestigd is. Het Verdrag der Verenigde Naties inzake internationale koopovereenkomsten is uitdrukkelijk uitgesloten. Voor geschillen ten aanzien van deze garantie is uitsluitend het gerecht ter plaatse van de zetel van Geberit bevoegd.



Technische gegevens en conformiteit

Technische gegevens

Nominale spanning	230 V AC
Netfrequentie	50 Hz
Opgenomen vermogen	2000 W
Opgenomen vermogen in stand-by	≤ 0,5 W
Beschermingsgraad	IPX4
Beschermingsklasse	I
Frequentiebereik	2400 MHz–2483,5 MHz
Maximaal uitgangsvermogen	0 dBm
Draadloze technologie	Bluetooth® Low Energy ¹⁾
Netaansluiting	Netaansluiting via systeemstekker met driedraads, flexibele mantelleiding
Doucheduur	30–50 s
Aantal drukniveaus douchestraal	5
Watertemperatuur	34–40 °C
Bedrijfstemperatuur	5–40 °C
Stromingsdruk	50–1000 kPa 0,5–10 bar
Min. stromingsdruk	50 kPa 0,5 bar
Berekend debiet	0,03 l/s
Maximale belasting wc-zitting	150 kg

¹⁾ Het merk Bluetooth® en zijn logo's zijn eigendom van Bluetooth SIG, Inc. en worden door Geberit onder licentie gebruikt.

Vereenvoudigde EU-conformiteitsverklaring

Hierbij verklaar ik, Geberit International AG, dat het type radioapparatuur Geberit AquaClean Mera conform is met Richtlijn 2014/53/EU.

De volledige tekst van de EU-conformiteitsverklaring kan worden geraadpleegd op het volgende internetadres: <https://doc.geberit.com/968881000.pdf>.

(CH) Geberit Vertriebs AG
Schachenstrasse 77
CH-8645 Jona
T 0848 882 982
www.geberit-aquaclean.ch

(DE) Geberit Vertriebs GmbH
Kundendienst/Servicestelle
Theuerbachstrasse 1
D-88630 Pfullendorf
T (075 52) 934 10 11
F (075 52) 934 866
www.geberit-aquaclean.de

(AT) Geberit Vertriebs GmbH & Co. KG
Geberitstrasse 1
A-3140 Pottenbrunn / St. Pölten
T +43 2742 401-500
www.geberit-aquaclean.at

(AE) Geberit International Sales AG
Dubai Branch
B702-B705
Building No. 1
Dubai Design District
PO Box
UAE-282317 Dubai
T +971 4 204 5477
F +971 4 204 5497
www.geberit.ae

(BE) Geberit nv
Beaulieustraat 6
B-1830 Machelen
T +32 2 252 0111
F +32 2 251 0867
www.geberit-aquaclean.be

(BG) Юнитрейд Интернешънъл ЕООД
бул. "Черни връх" 161-А
1407 София
T 02/ 968 11 11
F 02/ 968 10 01
www.unitrade-bg.com

(CN) 吉博力(上海)贸易有限公司
地址: 上海市嘉定区南翔高科技园
惠平路1515号
邮编: 201802

(CZ) Geberit spol. s r.o.
Sokolovská 2408/222
190 00 Praha 9
T +420 547 212 335
F +420 547 212 340
www.geberit.cz

(DK) Geberit A/S
Lægårdsvej 26
DK-8520 Lystrup
T +45 86 74 10 86
F +45 86 74 10 98
www.geberit-aquaclean.dk

(ES) Geberit, S.A.U.
Plaza Europa, 2-4, 6ª planta
ES-08902 L'Hospitalet del Llobregat (Barcelona)
T +34 902 170 635
www.geberit-aquaclean.es

(FI) Geberit Oy
Tahkotie 1
FI-01530 Vantaa
P +358 9 867 8450
www.geberit.fi

(FR) Geberit France
ZA du Bois Gasseau - CS40252 Samoreau
FR-77215 Avon Cedex
Téléphone 01 60 71 66 61
T +33(0)825 801 603
F +33(0)825 801 604
www.geberit-aquaclean.fr

(GB) Geberit Sales Ltd.
Geberit House
Edgehill Drive
Warwick
CV34 6NH
T (0)1926 516 800
T (0)1926 516 809
In Eire T +44 1622 717 811
www.geberit-aquaclean.co.uk

(HR) Predstavništvo Geberit
prodaja d.o.o. Ruše
Samoborska cesta 218
10090 Zagreb, HR
T +385 1 3867 800
F +385 1 3867 801
www.geberit.hr

(HU) Geberit Kft
1117 Budapest,
Alíz utca 2.
T +36 1 204 4187
www.geberit.hu

(IT) Geberit Marketing e Distribuzione SA
Via Gerre 4
CH-6928 Manno
T +41 91 611 92 92
F +41 91 611 93 93
www.geberit-aquaclean.it

(LU) Geberit Luxembourg
61, avenue de la Libération
L-3850 Schifflange
T +352 54 52 26
F +352 54 54 91
www.geberit.lu

(NL) Geberit B.V.
Fultonbaan 15
3439 NE Nieuwegein
T +31 (0)3060 57700
F +31 (0)3060 53392
www.geberit-aquaclean.nl

(NO) Geberit AS
Luhrtoppen 2
N-1470 Lørenskog
T +47 67 97 82 00
www.geberit-aquaclean.no

(PL) Geberit Sp. z o.o.
ul. Postępu 1
02-676 Warszawa
T +48 22 843 06 96
www.geberit-aquaclean.pl

(PT) Geberit Tecnologia Sanitária, S.A
Rua Cupertino de Miranda, nº 12-2º A
PT-1600-485 LISBOA
www.geberit.pt

(RO) Geberit International Sales AG
Splaiul Unirii, Nr. 86, Et. 3
Sector 4, Bucharest
T +40 21 330 30 80/81
F +40 21 330 31 61
www.geberit.ro

(RS) Geberit - Predstavništvo za
Republiku Srbiju i Republiku Crnu Goru
Vojvode Skopljanca 24
SR-11000 Beograd
T + 381 11 30 96 430
F + 381 11 30 96 431
www.geberit.rs

(RU) ООО „ГЕБЕРИТ РУС“
Олимпийский пр., 16, стр.5, 5 этаж
129110 Москва
тел.: +7 495 783 83 30
www.geberit.ru

(SE) Geberit AB
Folketshusgatan 1
Box 140
295 22 Bromölla
T +46 40 680 89 30
www.geberit.se

(SI) Geberit prodaja, d.o.o.
Bežena 55
2342 Ruše
T 01 586 22 00
F 01 586 22 19
www.geberit.si

(SK) Geberit Slovensko s.r.o
Karadžičova 10
821 08 Bratislava 2
T +421 2 49 20 30 71
www.geberit.sk

(TR) Geberit Tesisat Sistemleri Tic. Ltd. ti.
İçerenköy Mah. Engin Sok. No. 10,
34752 Atasehir-Ystanbul, Turkey
T +90 216 340 82 73
F +90 216 340 82 79
www.geberit.com.tr

(ZA) Geberit Southern Africa (Pty.) Ltd.
6 Meadowview Lane,
Meadowview Business Estate,
Longmeadow,
Linbro Park
Johannesburg,
South Africa
T +27 11 444 5070
F +27 11 444 5992
www.geberit.co.za

