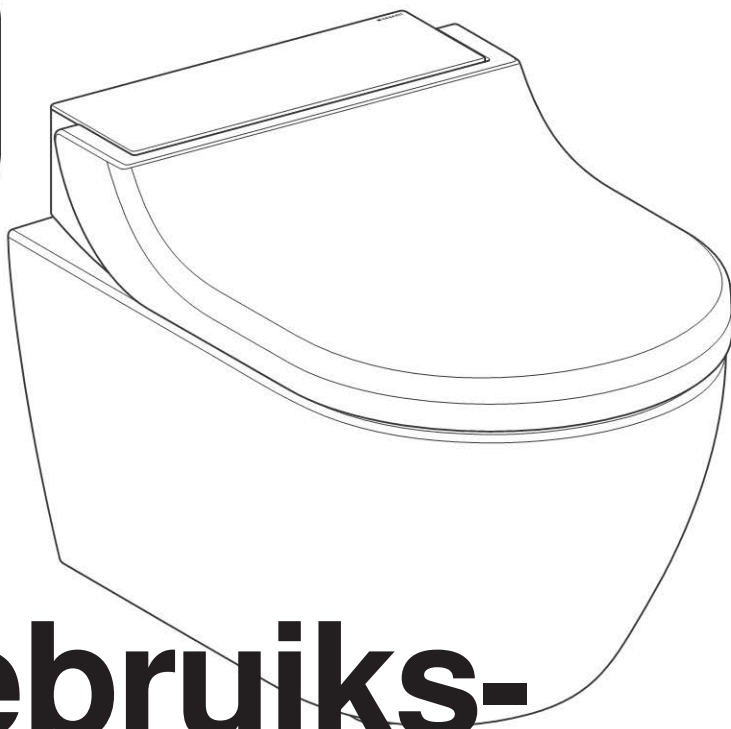
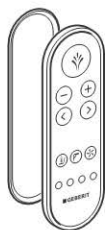


Geberit AquaClean Tuma  
Comfort

■ GEBERIT



# Gebruiks- aanwijzing



# Inhoudsopgave

Voor uw veiligheid .....	5
Voor wie is het product geschikt?.....	5
Hoe moet het product worden gebruikt? .....	5
Wat moet u vermijden? .....	5
Onjuist gebruik .....	5
Algemene veiligheidsinstructies .....	6
Overzicht van de waarschuwingsniveaus en symbolen in deze handleiding.....	7
Overzicht van de symbolen aan het product .....	8
Registreer uw apparaat .....	9
Garantieregistratie.....	9
Leer het apparaat kennen .....	10
Over Geberit AquaClean apparaten.....	10
Functieoverzicht .....	10
Duur van het douchen.....	10
Duur van het föhnen.....	10
Het apparaat in één oogopslag .....	11
Het bedieningsconcept.....	13
Over het bedieningsconcept.....	13
Voorkant van de afstandsbediening.....	13
Achterzijde van de afstandsbediening .....	14
Zijdelings bedieningspaneel.....	14
Speciale toewijzing van de toetsen .....	16
Zo bedient u het apparaat .....	18
Instellingen van uw apparaat.....	18
Pas het douchen aan uw behoeften aan.....	19
Functie nalooptijd van de geurafzuiging in- en uitschakelen.....	20
Doorstroomverwarmer uitschakelen.....	20
Zittingverwarming in- en uitschakelen.....	21
Anale douche gebruiken.....	21
Oscillerende beweging van de anale douche deactiveren .....	22
Ladydouche gebruiken .....	22
Oscillerende beweging van de Ladydouche activeren .....	23
Douchearmpositie instellen .....	23
Föhn gebruiken .....	24
Douchestraalsterkte instellen .....	24
Snel opslaan van gebruikersprofielen .....	25
Snel opslaan van het basisprofiel.....	25
Wat gebeurt er na het gebruik?.....	25
Apparaat reinigen en ontka ken.....	26
Reiniging van wc-keramiek met oppervlaktelaag .....	26
Verzorging en reiniging van gladde oppervlakken .....	26
Apparaat uitschakelen.....	27
Apparaat inschakelen.....	28
Automatische wateruitwisseling .....	29

Algemeen reinigingsadvies .....	29
Doelgerichte desinfectie .....	29
Geschikte reinigingsmiddelen en reinigingsbenodigdheden .....	30
Apparaat ontkalken .....	31
Spoe bereik van de wc-keramiek reinigen.....	32
Wc-deksel, wc-zitting en behuizing reinigen .....	33
Reiniging tussen douchewc en wc-keramiek .....	34
Douchekop reinigen .....	35
Keramische honingraatfilter vervangen.....	36
Zo verhelpt u storingen.....	38
De douchewc is zonder functie .....	38
De afstandsbediening is zonder functie .....	39
Batterij van de afstandsbediening vervangen .....	40
Afstandsbediening opnieuw toewijzen .....	41
Overige functiefouten .....	42
Duurzaamheid .....	43
Geberit groep en duurzaamheid.....	43
Ecodesign - levenscyclusanalyse.....	43
Ecotips.....	43
Bestanddelen .....	43
Afvoer van afgedankte elektrische en elektronische apparatuur .....	44
Conformiteit .....	44
Conformiteitsverklaring.....	44
Eindconsument-garantie .....	45
Eindconsument-garantie .....	45
Technische gegevens .....	46
Technische gegevens .....	46

# Voor uw veiligheid

---

## Voor wie is het product geschikt?

De Geberit AquaClean douchewc is in zijn functie als wc voor alle leeftijdsgroepen geschikt. Reiniging en servicewerkzaamheden mogen door kinderen alleen onder toezicht worden uitgevoerd.

## Hoe moet het product worden gebruikt?

Het product is geschikt voor de volgende gebruiksdoeleinden en toepassingsgebieden:

- bij het gebruik als douchewc:
  - voor het reinigen van de anale zone
  - voor de uitwendige reiniging van de vaginale zone
  - voor luchtzuivering
- voor de installatie in de verwarmde binnenruimte
- voor de aansluiting aan het drinkwatersysteem
- voor het gebruik met water uit omgekeerde osmose-installaties

## Wat moet u vermijden?

Het product is niet bedoeld voor het volgende gebruik:

- verlaten van de wc-zitting tijdens het douchen
- het plaatsen van lasten en voorwerpen op de wc-deksel
- onderdompelen van de afstandsbediening in vloeistoffen
- bedrijf zonder stop voor Geberit AquaClean ontkalkingsmiddel

## Onjuist gebruik

Bij onjuist gebruik kan Geberit niet aansprakelijk worden gesteld voor de gevolgen.

## Algemene veiligheidsinstructies

De hierna volgende veiligheidsinstructies gelden gedurende de gehele levenscyclus van het product:

- Lees de gebruiksaanwijzing voor het eerste gebruik van het product om u vertrouwd te maken met het gebruik van het product.
- Bewaar de gebruiksaanwijzing voor toekomstig gebruik.
- Ga niet op de wc-deksel of op de wc-zitting staan.
- Bij beschadigingen mag het apparaat niet meer worden gebruikt. Scheid het apparaat als dat mogelijk is van het net en neem contact op met de servicedienst van Geberit.
- Het apparaat niet openen. Het bevat geen door de gebruiker te onderhouden of te repareren componenten.
- Verricht geen modificaties of toevoegingen. Bij modificaties bestaat levensgevaar.
- Reparaties mogen alleen met originele reserveonderdelen uitgevoerd worden door erkende technische experts.
- Er mogen alleen originele toebehorenonderdelen worden gebruikt.
- Bediening en onderhoud mogen door de beheerder of gebruiker uitsluitend worden uitgevoerd voor zover dat in deze gebruiksaanwijzing beschreven is.
- Gebruik voor de montage altijd de actuele versie van de montageaanwijzing, indien de Geberit AquaClean werd gedemonteerd (bijv. voor een verhuizing).
- Sluit de Geberit AquaClean alleen aan een netspanning aan die conform is aan het type plaatje.
- Neem met betrekking tot de omgang met reinigings- en ontkalkingsmiddelen altijd de informatie van de fabrikant in acht.

---

**i** Dit document bevat op verschillende locaties waarschuwingsaanwijzingen. Waarschuwingen zijn handelings- en situatieafhankelijke veiligheidsinstructies. Zij waarschuwen voor specifieke gevaren.

---

**i** Deze handleiding komt overeen met de technische stand van het apparaat op het tijdstip van de publicatie. Wijzigingen in het kader van de verdere ontwikkeling behouden wij ons voor.

Een actuele versie van dit document en andere documenten is voor u online beschikbaar.

→ [www.geberit.com](http://www.geberit.com)

## Overzicht van de waarschuwniveaus en symbolen in deze handleiding

### Waarschuwniveaus en symbolen



#### **WAARSCHUWING**

Wijst op een gevaar dat mogelijk tot ernstig of dodelijk letsel kan leiden, indien dit niet vermeden wordt.

---

#### **ATTENTIE**



Wijst op een gevaar dat schade aan eigendom tot gevolg kan hebben, indien dit niet vermeden wordt.



Wijst op een belangrijke informatie.

---

## Overzicht van de symbolen aan het product

Symbool	Betekenis
	De veiligheidsinstructies en de gebruiksaanwijzing/handleiding voor de inbedrijfstelling van het product lezen.
	Levensgevaar door elektrische schok



# Registreer uw apparaat

---

## Garantieregistratie

Verleng gratis de garantieperiode van uw Geberit AquaClean. Registreert u zich daarom binnen 90 werkdagen vanaf de datum van installatie.



In het derde jaar van de garantieperiode neemt Geberit bij materiaal- of productiefouten de gratis levering van reserveonderdelen voor zijn rekening, voor zover het product door een professioneel installatiebedrijf geïnstalleerd en in bedrijf genomen werd.

Tabel 1: Zo registreert u uw nieuwe apparaat

Per computer:

Per post:

Per smartphone of tablet:

→ <http://www.geberit-aquaclean.com>  
vul de bijgevoegde garantiekaart in en stuur  
het naar ons toe.



→ [www.geberit-aquaclean.com/registration](http://www.geberit-aquaclean.com/registration)

# Leer het apparaat kennen

---

## Over Geberit AquaClean apparaten

Een Geberit AquaClean apparaat is een wc met geïntegreerde douchefunctie. Het apparaat voldoet ook aan alle functies van een traditionele wc. Andere functionaliteiten zijn afhankelijk van de uitvoering van uw product.

## Functieoverzicht

Hygiënefuncties:

- geurafzuiging met geurneutralisering via keramische honingraatfilter met lange levensduur
- inschakelbare naloopfunctie van de geurafzuiging
- WhirlSpray-douchetechnologie met individuele douchearmpositie
- uitschakelbare oscilleerfunctie van de douchearm
- in de douchekop geïntegreerde, uitschuifbare Ladydouchekop met individuele douchearmpositie
- automatische douchearmreiniging voor en na het douchen
- uitschakelbare föhnfunctie via föhnopening

Comfortfuncties:

- bevestigingstoon bij programmering van de douchewc-functies
- selectbare douchestraalsterkte en douchearmpositie
- wc-zitting met gebruiksdetectie en zittingverwarming
- wc-zitting en wc-deksel met SoftClosing
- hoofdfuncties bedienbaar via zijkantbedieningspaneel, ergonomisch bedieningspaneel
- volledig bedienbaar via afstandsbediening
- vier individuele gebruikersprofielen en één basisprofiel kunnen worden opgeslagen

Reiniging en verzorging:

- afneembaar wc-deksel
- optilbare toiletzitting voor de reiniging tussen apparaat en keramiek
- ontkalkingsprogramma

## Duur van het douchen

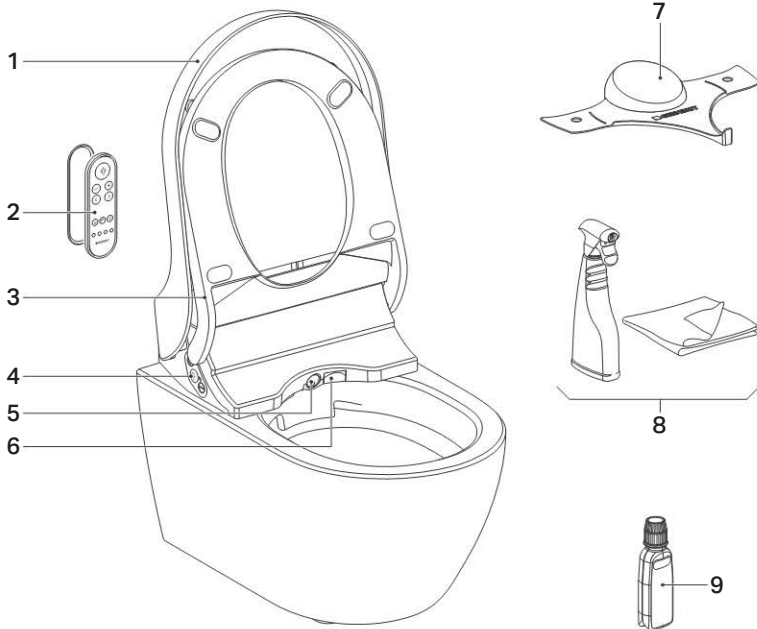
Anale douche en Ladydouche hebben een verschillende doucheduur.

- De doucheduur van de anale douche bedraagt 50 seconden. Het kan ten allen tijde door het opnieuw indrukken van de toets <Douche> worden beëindigd.
- De doucheduur van de Ladydouche bedraagt 30 seconden. Het kan ten allen tijde door het opnieuw indrukken van de toets <Douche> worden beëindigd.

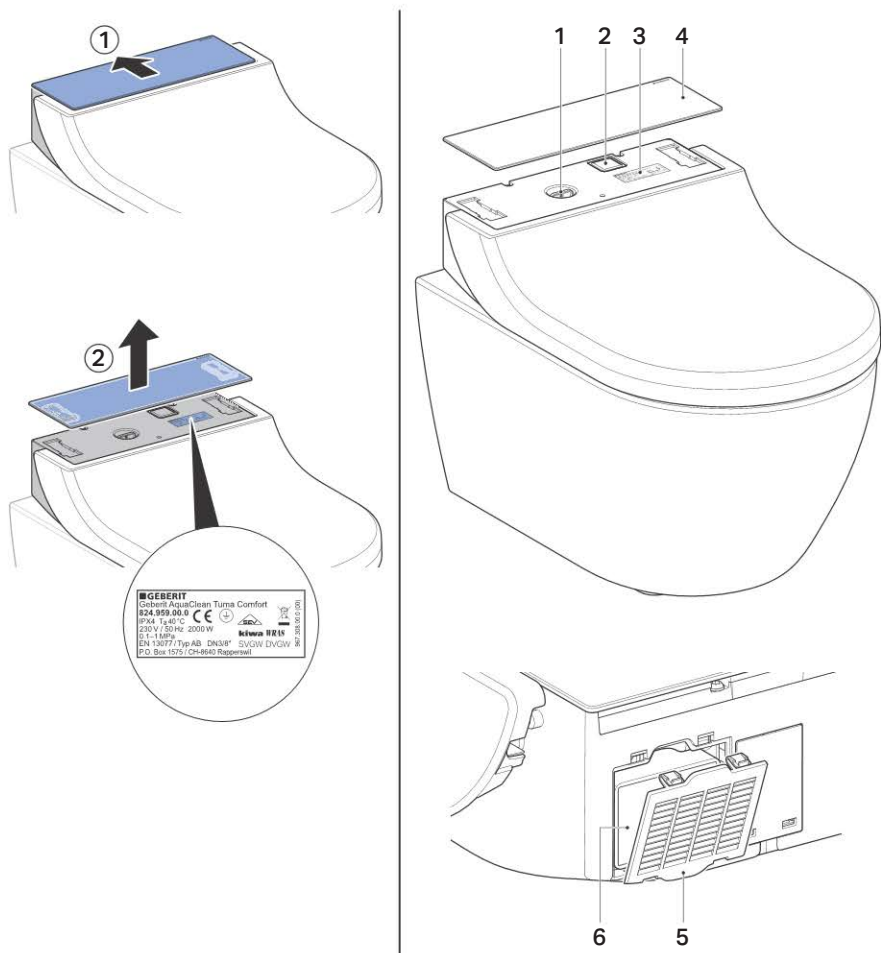
## Duur van het föhnen

De föhnduur van de föhnfunctie bedraagt 5 minuten. Het kan ten allen tijde door het opnieuw indrukken van de toets <Föhn> worden beëindigd.

## Het apparaat in één oogopslag



- 1 Wc-deksel
- 2 Afstandsbediening met magnetische wandhouder
- 3 Wc-zitting met gebruikersdetectie en zittingverwarming
- 4 Zijdelings bedieningspaneel met status-LEDs
- 5 Douchearm met douchekop en Ladydouchekop
- 6 Föhnklep
- 7 Spatbescherming
- 8 Geberit AquaClean reinigungsset (art. nr. 242.547.00.1)
- 9 Geberit AquaClean ontkalkingsmiddel (art. nr. 147.040.00.1)



- 1 Vulopening met stop voor Geberit AquaClean ontkalkingsmiddel
- 2 Hoofschakelaar
- 3 Type plaatje met serienummer
- 4 Designafdekking
- 5 Afdekking van het filtervak
- 6 Verwisselbare keramische honingraatfilter (art. nr. 242.999.00.1)

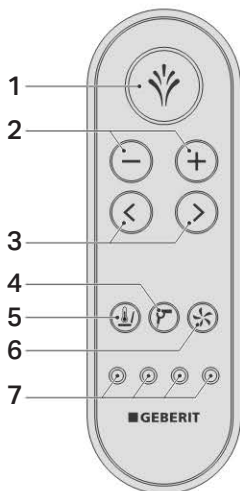
# Het bedieningsconcept

## Over het bedieningsconcept

De douchewc kan met de afstandsbediening en het z ijdelingse bedieningspaneel worden bediend.

## Voorkant van de afstandsbediening

Via de afstandsbediening kunnen alle functies van de douchewc worden bediend.



- 1 Toets <Douchen>: de douchefuncties starten en stoppen/de föhnfunctie stoppen
- 2 Toetsen <->/<+>: de douchestraalsterkte verminderen of verhogen
- 3 Pijltoetsen <links>/<rechts>: de douchearmpositie instellen
- 4 Toets <Föhn>: de föhn starten en stoppen
- 5 Toets <Zittingverwarming>: de zittingverwarming in- en uitschakelen
- 6 Toets <Geurafzuiging>: de geurafzuiging starten en stoppen
- 7 Toetsen <Gebru kersprofiel>: de gebruikersprofielen 1–4 selecteren

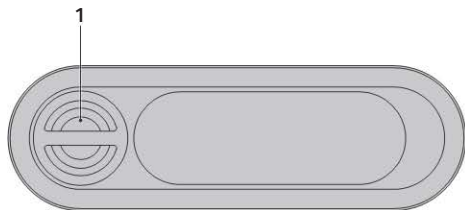
Door middel van de toetsen <Gebruikersprofiel> op de afstandsbediening kunnen vier gebruikersprofielen worden opgeslagen. → zie "Snel opslaan van gebruikersprofielen", pagina 25



Gebruikersprofielen maken een rechtstreekse toegang tot uw persoonlijke instellingen mogelijk. Selecteer uw gebruikersprofiel onmiddellijk voordat u of zodra u plaats heeft genomen.

## Achterzijde van de afstandsbediening

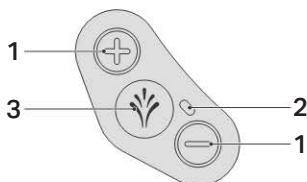
Op de achterkant van de afstandsbediening bevindt zich het batterijvak.



- 1 Batterijvak

## Zijdelings bedieningspaneel

Via het zijdelingse bedieningspaneel kunnen de functies van de douchewc van het apparaat worden bediend.



- 1 Toetsen <+>/<->: de douchestraalsterkte verhogen of verlagen  
2 Status-LEDs  
3 Toets <Douchen>: de anale douche of Ladydouche starten en stoppen

Tabel 2: Status-LED op het bedieningspaneel

LED	Beschrijving
Knippert blauw	Het apparaat wordt na het inschakelen geïnitieerd. Een systeemspoeling wordt uitgevoerd.
Brandt blauw	Een gebruiker werd herkend en in de basisinstellingen is de warmwaterproductie geactiveerd. De LED gaat uit in energiespaarmodus.
Brandt niet (geen gebruiker)	De energiespaarmodus is actief of het apparaat is uitgeschakeld.
Brandt niet (bij gebruik)	De warmwaterproductie en de zittingverwarming werd in de basisinstellingen gedeactiveerd.
Brandt rood	Het apparaat moet ontkalkt worden. → zie "Apparaat ontkalken", pagina 31
Knippert rood	Storingsmelding → zie "De douchewc is zonder functie", pagina 38

LED	Beschrijving
Knippert rood en brandt oranje	Het apparaat is geblokkeerd en moet dringend ontkalkt worden. Het gebruik van de douchefuncties is in geblokkeerde toestand niet mogelijk. De blokkering kan 50 douchecycli worden gereset, hiervoor met de toets <Douche> 5 seconden lang worden ingedrukt.
Brandt oranje	Het apparaat is bezig met ontkalken. Het gebruik van de douchewc is tijdens het ontkalken niet mogelijk.
Knippert oranje	De wateruitwisseling wordt uitgevoerd. → zie "Automatische wateruitwisseling", pagina 29



De toetsen van het bedieningspaneel zijn ergonomisch gevormd. Elke toets heeft een individuele, duidelijke voelbare oppervlaktevorm.

## Speciale toewijzing van de toetsen

Via de speciale toewijzing van toetsen kunt u toegang krijgen tot de uitgebreide functies van uw douchewc

Tabel 3: Afstandsbediening

Functie	Toets op de afstandsbediening	Aan	Uit
Ladydouche starten	<Douche> 2 seconden lang indrukken.	–	–
Basisprofiel opslaan	<Gebruikersprofiel 1> en <Gebruikersprofiel 2> gelijktijdig 2 seconden lang indrukken.	Piep (1x)	Piep (2x)
Gebruikersprofiel opslaan	Gewenste toets <Gebruikersprofiel> voor 2 seconden lang indrukken.	Piep (1x)	–
Oscillerende douchearmbeweging	<links> en <rechts> gelijktijdig kort indrukken.	–	–
Douchearm voor de reiniging uitschuiven	<+> en <Douche> gelijktijdig kort indrukken.	–	–
Afstandsbediening opnieuw toewijzen	<+> op afstandsbediening en zijkantpaneel 10 seconden lang indrukken.	Piep (1x)	–
Warmwaterproductie	<+> en <Zittingverwarming> gelijktijdig 2 seconden lang indrukken.	Piep (1x)	Piep (2x)
Nalooptijd van de geurafzuiging instellen	<Geurafzuiging> 2 seconden lang indrukken.	Piep (1x)	Piep (2x)
Start van de ontkalkingsfunctie	<-> en <Douche> gelijktijdig 5 seconden lang indrukken.	–	–
Onderdrukken van de ontkalkingsmelding voor 50 meer douchecycli	<Douche> 5 seconden lang indrukken.	Piep (1x)	–



Door middel van de toets <Gebruikersprofiel> op de afstandsbediening kunnen vier gebruikersprofielen worden opgeslagen. → zie "Snel opslaan van gebruikersprofielen", pagina 25



Tabel 4: Zijdelingse bedieningspaneel

Functie	Toets op het zijdelingse bedieningspaneel	Aan	Uit
Ladydouche starten	<Douche> 2 seconden lang indrukken.	–	–
Douchearm voor de reiniging uitschuiven	<+> en <Douche> gelijktijdig kort indrukken.	–	–
Afstandsbediening opnieuw toewijzen	<+> op afstandsbediening en zijdelingse bedieningspaneel 10 seconden lang indrukken.	Piep (1x)	–
Start van de ontkalkingsfunctie	<-> en <Douche> gelijktijdig 5 seconden lang indrukken.	–	–
Onderdrukken van de ontkalkingsmelding voor 50 meer douchecycli	<Douche> 5 seconden lang indrukken.	Piep (1x)	–

# Zo bedient u het apparaat

## Instellingen van uw apparaat



Wordt een gebruiker herkend, dan wordt automatisch het basisprofiel met de basisinstellingen opgevraagd.

Tijdens het douchen kunt u het douchen ten allen tijde aan uw individuele behoeften aanpassen. Uw individuele instellingen kunt u één van de vier gebruikersprofieltoetsen toewijzen en bij het volgende gebruik doelgericht opvragen.

Instelling	Instelbereik	Fabrieksinstelling van het basisprofiel
Douchestraalsterkte van de anale douche	niveau 1–5	niveau 3
Douchestraalsterkte van de Ladydouche	niveau 1–5	niveau 1
Douchearmpositie van de anale douche	niveau 1–5	niveau 3
Douchearmpositie van de Ladydouche	niveau 1–5	niveau 4
Oscilleerfunctie van de douchearm bij anale douche	aan/uit	aan
Oscilleerfunctie van de douchearm bij Ladydouche	aan/uit	uit
Warmwater bij douchefunctie	aan/uit	aan
Zittingverwarmingfunctie	aan/uit	aan
Föhnfunctie na het douchen	aan/uit	aan
Geurafzuigingsfunctie bij gebruikersdetectie	aan/uit	aan
Nalooptfunctie van de geurafzuiging	aan/uit	uit

# Pas het douchen aan uw behoeften aan

## Eerste stappen

---



De functies kunnen met de afstandsbediening gedeactiveerd, geactiveerd of aangepast worden.

- Bij activering van een functie piept het apparaat (1x).
- Bij deactivering van een functie piept het apparaat (2x).

Het apparaat is uitgerust met een gebruikersdetectie, die op aanraking reageert. Hiervoor moet de gebruiker op de wc-zitting zitten.

Wanneer u op de wc-zitting gaat zitten,

- schakelt het apparaat de douchefunctie vr j.
- start de zittingverwarming.
- start de geurafzuiging.

Wanneer u de wc-zitting verlaat,

- wordt de douchefunctie gedeactiveerd.
  - wordt de föhnfunctie gedeactiveerd.
  - wordt de zittingverwarming gedeactiveerd.
- 



De douchewc schakelt automatisch in de energiespaarmodus, zodra geen gebruiker meer herkend wordt en geen functie van het apparaat meer actief is.

## Functie nalooptijd van de geurafzuiging in- en uitschakelen

### Voorwaarde

- U zit op de wc-zitting.

- ▶ Druk 2 seconden lang op de toets <Geurafzuiging> op de afstandsbediening.



### Resultaat

- ✓ De functie nalooptijd van de geurafzuiging is geactiveerd, als het apparaat piept (1x). De nalooptijd bedraagt 2 minuten begint aan het einde van de laatste douche- of föhnfunctie.



Door het opnieuw indrukken van de toets gedurende 2 seconden kunt u de functie weer deactiveren. Het apparaat piept (2x).

## Doorstroomverwarmer uitschakelen

### Voorwaarde

- U zit op de wc-zitting.

- ▶ Druk 2 seconden lang de toets <Zittingverwarming> en <+> op de afstandsbediening.



### Resultaat

- ✓ De doorstroomverwarmer is uitgeschakeld. Het apparaat piept (2x).
- ✓ Het douchen gebeurt met koud water.



Door het opnieuw indrukken van de toets gedurende 2 seconden kunt u de functie weer activeren. Het apparaat piept (1x).

## Zittingverwarming in- en uitschakelen

### Voorwaarde

- U zit op de wc-zitting.

- ▶ Druk kort op de toets <Zittingverwarming> op de afstandsbediening.



### Resultaat

- ✓ De zittingverwarming is uitgeschakeld.

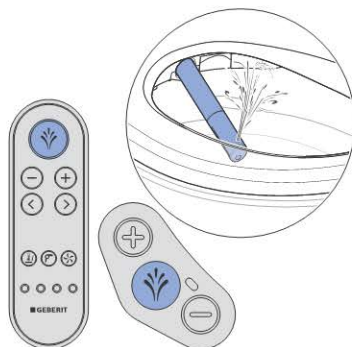
- i** Het duurt even tot een volledig verwarmde wc-zitting weer op omgevingstemperatuur is afgekoeld.

## Anale douche gebruiken

### Voorwaarde

- U zit op de wc-zitting.

- ▶ Druk één keer kort op de toets <Douche> op het zijdelingse bedieningspaneel of op de afstandsbediening.



### Resultaat

- ✓ Het douchen start.

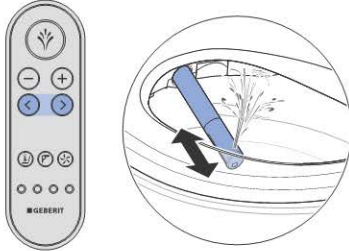
- i** Door het opnieuw indrukken van de toets <Douche> kunt u het douchen voort jdg beëindigen.

## Oscillerende beweging van de anale douche deactiveren

### Voorwaarde

- Het douchen loopt.

- ▶ Druk gelijktijdig kort op de pijltoetsen <links> en <rechts> op de afstandsbediening.



- i** Door het opnieuw indrukken van de toets gedurende 2 seconden kunt u de functie weer activeren.

- i** De oscillerende beweging van de douchearm verhoogt de reinigende werking.

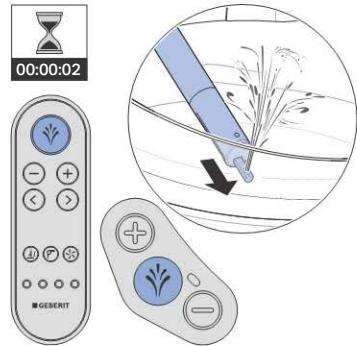
## Ladydouche gebruiken

- i** De vrouwelijke genitale zone is een zeer gevoelige zone, die speciale en behoedzame verzorging vereist. Om optimale reinigingsresultaten te bereiken, moet de Ladydouche voor uw ergonomische omstandigheden worden ingesteld. De positie van de douchekop en de douchestraalsterkte moeten zodanig worden gekozen dat de douchestraal niet in de vagina kan binnendringen.

### Voorwaarde

- U zit op de wc-zitting.

- ▶ Druk 2 seconden lang op de toets <Douche> op het zijdelingse bedieningspaneel of op de afstandsbediening.



### Resultaat

- ✓ Het douchen start.

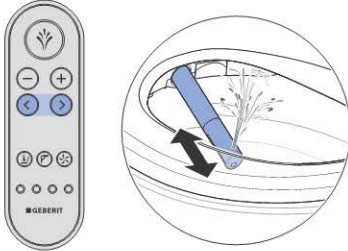
- i** Door het opnieuw indrukken van de toets <Douche> kunt u het douchen voortdurend beëindigen.

## Oscillerende beweging van de Ladydouche activeren

### Voorwaarde

- Het douchen loopt.

- ▶ Druk gelijktijdig kort op de pijltoetsen <links> en <rechts> op de afstandsbediening.



- i** Door het opnieuw indrukken van de toets gedurende 2 seconden kunt u de functie weer deactiveren.

- i** Bij gebruik van de oscillerende beweging van de douchearm met Ladydouchefunctie kan in bepaalde gevallen tot een overdracht van ziektekiemen uit de anale zone leiden.

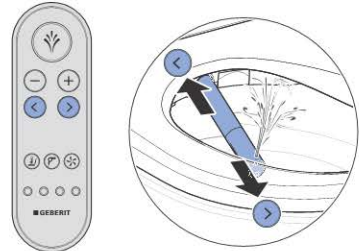
## Douchearmpositie instellen

- i** Vrouwelijke gebruikers moeten de douchearmpositie van de douchefunctie optimaal op hun ergonomische omstandigheden instellen. Dit om de natuurlijke bescherming van de vaginale zone niet te beïnvloeden.

### Voorwaarde

- Het douchen loopt.

- ▶ Druk op de pijltoetsen op de afstandsbediening, om de douchearm te positioneren.



### Resultaat

- ✓ De douchearm is optimaal ingesteld.

- i** U kunt de douchearmpositie in 5 stappen instellen.

## Föhn gebruiken

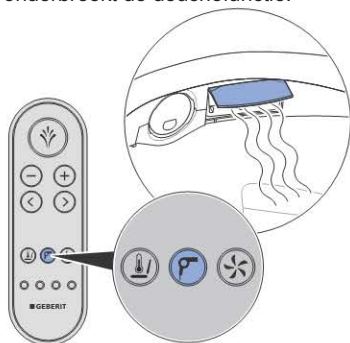
- ▶ Beëindigen van het douchen.

### Resultaat

- ✓ Het föhnen start automatisch.

**i** De föhn werkt 5 minuten. De föhnfunctie kan via de toets <Föhn> worden onderbroken.

**i** De föhnfunctie kan tijdens het douchen via de toets <Föhn> worden gestart. Het föhnen onderbreekt de douchefunctie.



## Douchestraalsterkte instellen

### Voorwaarde

- Het douchen loopt.

- ▶ Druk op de toets <+>, om de douchestraalsterkte te verhogen. Druk op de toets <->, om de douchestraalsterkte te verminderen.



### Resultaat

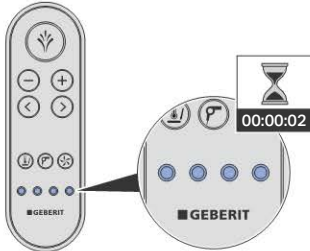
- ✓ De douchestraal wordt sterker resp. zwakker.

**i** U kunt de douchestraalsterkte in 5 stappen instellen.



## Snel opslaan van gebruikersprofielen

- ▶ Houd een van de vier gebruikersprofieltoetsen tijdens het föhnen of aan het eind van het douchen langer dan 2 seconden ingedrukt om de actuele instellingen op te slaan.

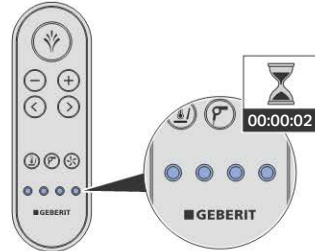


### Resultaat

- ✓ Het apparaat piept (1x).

## Snel opslaan van het basisprofiel

- ▶ Houd de eerste twee gebruikersprofieltoetsen tijdens het föhnen of aan het eind van het douchen langer dan 2 seconden ingedrukt om de actuele instellingen in het basisprofiel op te slaan.



### Resultaat

- ✓ Het apparaat piept (1x).

## Wat gebeurt er na het gebruik?

Na gebruik wordt het apparaat automatisch voorbereid voor hernieuwd gebruik:

- De douchekop en de Ladydouchekop worden intensief gespoeld.
- De douchewc schakelt automatisch in de energiespaarmodus, zodra geen gebruiker meer herkend wordt en geen functie van het apparaat meer actief is.

# Apparaat reinigen en ontkalken

---

## Reiniging van wc-keramiek met oppervlaktelaag

De wc-keramiek is afgewerkt met een bijzondere oppervlaktelaag. Door deze oppervlaktelaag trekken waterdruppels zich bolvormig samen en parelen zeer goed af. Deeltjes zoals kalk en vuil worden in de waterdruppels ingesloten en zo weggespoeld. Dit effect is bijzonder milieuvriendelijk, aangezien er geen agressieve wc-reinigingsmiddelen meer vereist zijn.

## Verzorging en reiniging van gladde oppervlakken

Alle gladde oppervlakken kunnen hygiënisch worden gereinigd met water en een vloeibaar, huidvriendelijk, mild reinigingsmiddel.

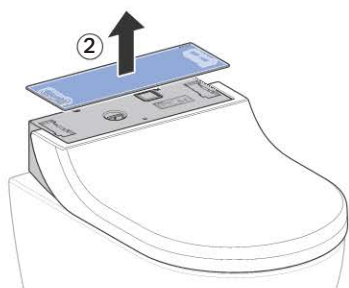
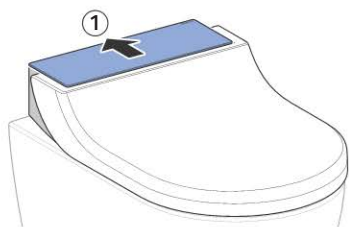


Agressieve en schurende reinigingsmiddelen kunnen het oppervlak beschadigen. Gebruikt u uitsluitend vloeibare, huidvriendelijke, milde reinigingsmiddelen. De Geberit AquaClean reinigingsset (art. nr. 242.547.00.1) bevat een reinigingsmiddel, dat gebruiksklaar is en optimaal op alle Geberit AquaClean oppervlakken is afgestemd.

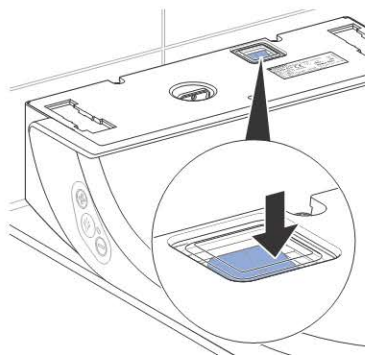
## Apparaat uitschakelen

**i** Tussen het uitschakelen en inschakelen moet u ten minste 30 seconden lang wachten, om de elektronica volledig te ontladen.

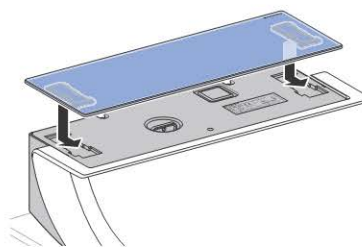
**1** Open de designafdekking.



**2** Bedien de hoofdschakelaar.



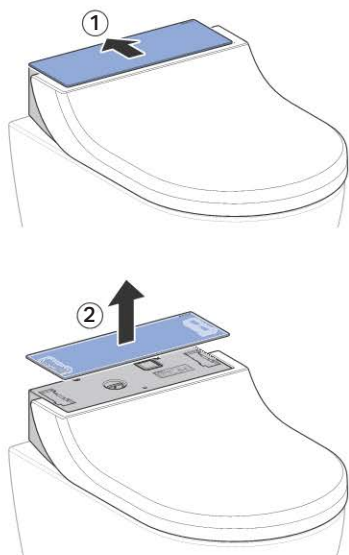
**3** Designafdekking sluiten.



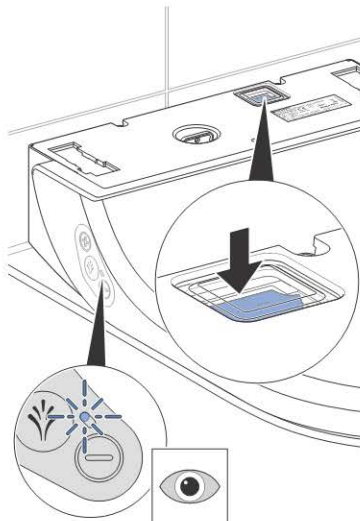
## Apparaat inschakelen

**i** Tussen het uitschakelen en inschakelen moet u ten minste 30 seconden lang wachten, om de elektronica volledig te ontladen.

**1** Open de designafdekking.

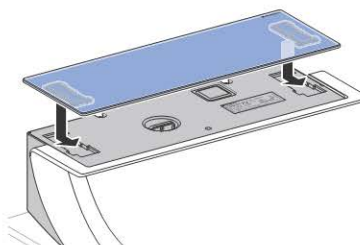


**2** Bedien de hoofdschakelaar.



✓ De LED aan het zijdelingse bedieningspaneel knippert.

**3** Designafdekking sluiten.



### Resultaat

✓ Het apparaat wordt na het inschakelen opnieuw geïnitieerd.

## Automatische wateruitwisseling

Werd de douchewc opnieuw gestart of langer dan 2 weken niet gebruikt, dan wordt het apparaat na inschakeling met vers water gespoeld. Daarmee wordt de kwaliteit van het douchewater vóór gebruik veiliggesteld.

## Algemeen reinigingsadvies

Reinigingsinterval	Reinigingsactiviteit
Dagelijks	<ul style="list-style-type: none"><li>Waterdruppels met een zachte, pluïsvrije doek verwijderen om kalkvlekken te voorkomen.</li></ul>
Wekelijks	<ul style="list-style-type: none"><li>Alle oppervlakken en hoeken grondig reinigen. → zie "Wc-deksel, wc-zitting en behuizing reinigen", pagina 33</li><li>Douchekop controleren en indien nodig reinigen. → zie "Douchekop reinigen", pagina 35</li></ul>
Maandelijks	<ul style="list-style-type: none"><li>Douchekop onder stromend water uitspoelen, om vreemde stoffen te verwijderen.</li><li>Wc-keramiek met Geberit AquaClean reinigingsmiddel reinigen. → zie "Spoelbereik van de wc-keramiek reinigen", pagina 32</li></ul>

## Doelgerichte desinfectie

Een desinfectie wordt alleen aanbevolen, wanneer er een concreet risico is voor infectie door ziekteverwekkers.

## ATTENTIE

### Beschadigingen van het oppervlak veroorzaakt door agressieve desinfectiemiddelen

- ▶ Gebruik alleen desinfectiemiddelen op basis van alcohol, die ook geschikt zijn voor de desinfectie van de handen en de huid.
- ▶ Neem de veiligheidsinstructies van de fabrikant over de omgang met gevaarlijke stoffen in acht.

Type desinfectie	Proces desinfectie
<b>Natte wisdesinfectie</b> Te gebruiken op gladde oppervlakken, die kunnen worden afgewreven	<ul style="list-style-type: none"><li>▶ Oppervlakken volledig met desinfectiemiddel bevochtigen.</li><li>▶ Desinfectiemiddel volgens de informatie van de fabrikant in laten werken.</li><li>▶ Oppervlakken vervolgens met wegwerpdoekjes afwrijven.</li></ul>
<b>Spuitedesinfectie</b> Alleen te gebruiken voor moeilijk toegankelijke oppervlakken, die niet afgewreven kunnen worden	<ul style="list-style-type: none"><li>▶ Moeilijk toegankelijk oppervlak met het desinfectiemiddel nat inspuiten.</li><li>▶ Desinfectiemiddel volgens de informatie van de fabrikant in laten werken.</li></ul>

# Geschikte reinigingsmiddelen en reinigingsbenodigdheden

## ATTENTIE

### Schade aan het apparaat door agressieve ontkalkingsmiddelen

- ▶ Het apparaat uitsluitend met Geberit AquaClean ontkalkingsmiddel vullen.

## ATTENTIE

### Beschadigingen van het oppervlak veroorzaakt door agressieve en schurende reinigingsmiddelen

- ▶ Geberit AquaClean reinigingsmiddel gebruik.

De Geberit AquaClean reinigungsset bevat een reinigingsmiddel dat gebruiksklaar is en optimaal op alle Geberit AquaClean oppervlakken is afgestemd.

Symbol	Eigenschappen geschikte reinigingsmiddelen
	Huidvriendelijk
	Zwak zuur, bijvoorbeeld sterk verdund citroenzuur
	Zwak schuimend
	Vloeibaar
	Waterverduinbaar
Symbol	Geschikte reinigingsapparatuur
	Zachte spons met fijne poriën
	Stofvrije, zachte en niet-pluizende doeken
	Wc-borstel

## Apparaat ontkalken



- Het ontkalken is minstens een keer per jaar vereist, afhankelijk van het aantal douchecycli ook vaker.
- Tijdens het ontkalken kan de wc zonder douchefuncties verder worden gebruikt.
- Het ontkalken duurt maximaal 30 minuten. Zodra de oranje LED uit gaat, is de douchefunctie weer klaar voor gebruik.

## ATTENTIE

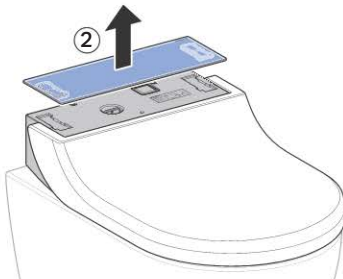
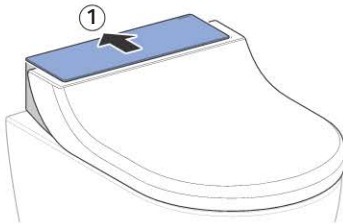
### Schade aan het apparaat door agressieve ontkalkingsmiddelen

- ▶ Het apparaat uitsluitend met Geberit AquaClean ontkalkingsmiddel vullen.

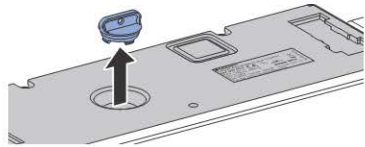
### Voorwaarde

- De LED op het bedieningspaneel brandt rood, of de LED brandt oranje en knippert gelijktijdig rood.

- 1 Open de designafdekking.



- 2 Verwijder de stop.

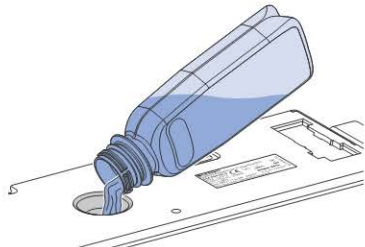


- 3 Druk gelijktijdig langer dan 5 seconden op het zijdelingse bedieningspaneel of op de afstandsbediening de toetsen <-> en <Douchen>.



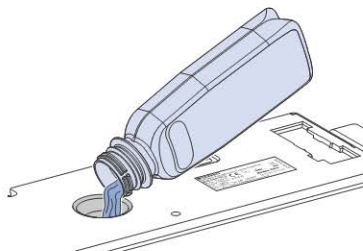
- ✓ De LEDs op het zijdelingse bedieningspaneel knipperen gelijktijdig oranje en rood.

- 4 Vul ongeveer een halve fles Geberit AquaClean ontkalkingsmiddel in het apparaat.

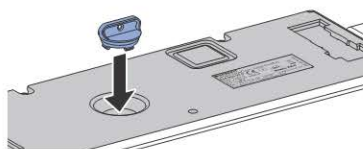


- 5** Druk op de toets <Douche> op het zijdelingse bedieningspaneel.
- ✓ De LED brandt oranje.
  - ✓ Het apparaat verwerkt het toegevoegde ontkalkingsmiddel, daarbij loopt een kleine hoeveelheid ontkalkingsmiddel in de keramiek. Na ongeveer 15 seconden knipperen de LEDs op het zijdelingse bedieningspaneel gelijktijdig oranje en rood.

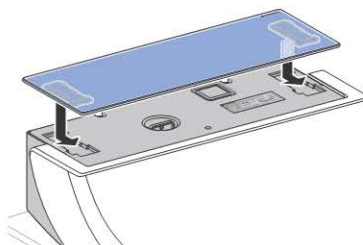
- 6** Vul de rest van het Geberit AquaClean ontkalkingsmiddel in het apparaat.



- 7** Plaats de stop er weer in.



- 8** Designafdekking sluiten.



- 9** Druk op één van de toetsen <Douche>.



- ✓ De LED brandt tot het einde van het ontkalkprogramma oranje. Zodra de LED uit gaat, is het apparaat weer klaar voor gebruik.

- i** Verwijder onmiddellijk de spetters van het Geberit AquaClean ontkalkingsmiddel met een vochtige doek.

## Spoelbereik van de wc-keramiek reinigen

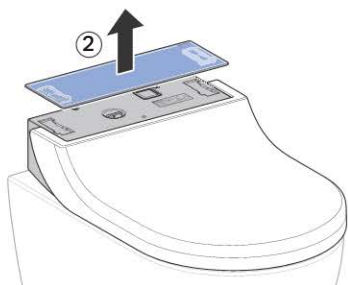
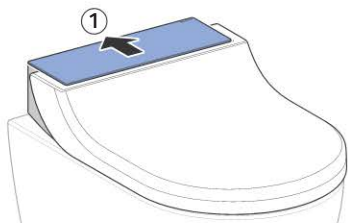
- 1** Sproei de wc-keramiek met Geberit AquaClean reinigingsmiddel in en laat het reinigingsmiddel enkele minuten inwerken.
- 2** Spoel de wc-keramiek tot slot met water na.
- 3** Verwijder hardnekkige vervuilingen met een wc-borstel.



## Wc-deksel, wc-zitting en behuizing reinigen

**i** Let erop dat de oppervlakken niet worden bekrast. Leg de componenten altijd op een zachte, niet krassende onderlaag.

**1** Verwijder voor de complete reiniging de designafdekking.

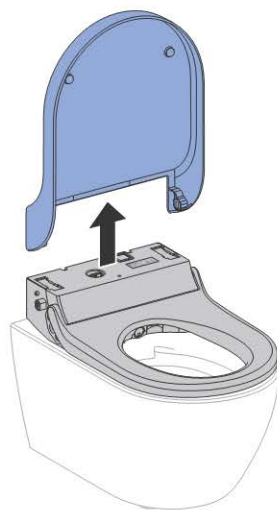


**2** Sproei het oppervlak in met Geberit AquaClean reinigingsmiddel. Wis de oppervlakken vochtig af met een zachte pluisvrije doek.

**3** Open de wc-deksel.



**4** Til de wc-deksel verticaal uit zijn positie.



**5** Sproei de wc-deksel en de wc-zitting in met Geberit AquaClean reinigingsmiddel. Wis de oppervlakken vochtig af met een zachte pluisvr je doek.

**6** Droog alle oppervlakken vervolgens af met een zachte, pluisvrije doek.

- 7** Zet het apparaat na de reiniging in omgekeerde volgorde weer in elkaar.

## Reiniging tussen douchewc en wc-keramiek



### WAARSCHUWING

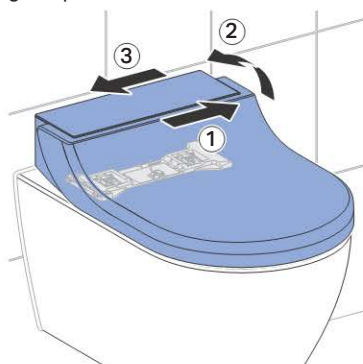
#### Levensgevaar door elektrische schok

Zonder afneembegrenzer (veiligheidslijn) kan bij beweging water in het apparaat lopen.

- ▶ Lijn van de afneembegrenzer niet doorsnijden of beschadigen.
- ▶ Afneembegrenzer niet manipuleren of verwijderen.

- 1** Apparaat uitschakelen.

- 2** Maak het apparaat los van de grondplaat.



- 3** Til het apparaat op, zo ver het de afneembegrenzer toelaat. Reinig de tussenruimte tussen douchewc en keramiek.

- 4** Monteer het apparaat op de grondplaat. Zorg ervoor dat deze zeker vastgeklikt is.



- 5** Apparaat inschakelen.

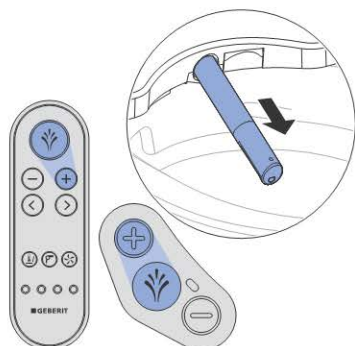
## Douchekop reinigen



- Voor de reiniging een zachte, pluivsvr je doek gebruiken.
- Geberit AquaClean reinigingsmiddel is voor alle oppervlakken van het apparaat bijzonder goed geschikt.

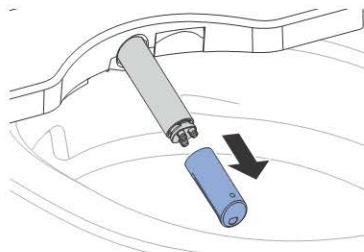
**1** Klap de wc-deksel en wc-zitting omhoog.

**2** Druk gelijkt jdig op de toetsen <+> en <Douchen>.



✓ De douchearm komt volledig naar voren.

**3** Houd de douchearm vast, en trek de douchekop naar voren voor de reiniging en ontkalking eraf. Zorg er steeds voor, om de douchekop recht t.o.v. de douchearm te bewegen.



**4** Vervang de douchekop, als deze niet meer volledig kan worden gereinigd en ontkalkt.

**5** Sproei de douchearm met Geberit AquaClean reinigingsmiddel in. Spoel deze vervolgens grondig af met warm water.

**6** Droog de douchekop zorgvuldig, voordat u de douchekop weer monteert.

**7** Druk op de toets <Douchen>.



✓ De douchearm schuift volledig naar binnen. Het reinigingsproces is voltooid.

## Keramische honingraatfilter vervangen

**i** De keramische honingraatfilter heeft bij gemiddeld gebruik van de geurafzuiging een levensduur van ca. 5 jaar.

**i** De keramische honingraatfilter bevindt zich aan de rechter achterkant van het apparaat onder de klep. Het is met 2 klikveren beveiligd.



### WAARSCHUWING

#### Levensgevaar door elektrische schok

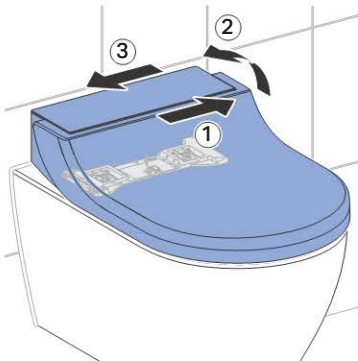
Zonder afneembegrenzer (veiligheidslijn) kan bij beweging water in het apparaat lopen.

- ▶ Lijn van de afneembegrenzer niet doorsnijden of beschadigen.
- ▶ Afneembegrenzer niet manipuleren of verwijderen.

#### Voorwaarde

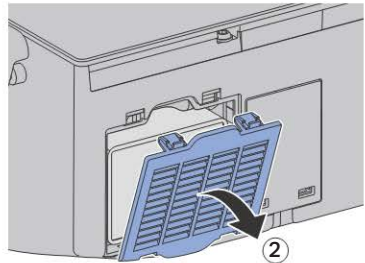
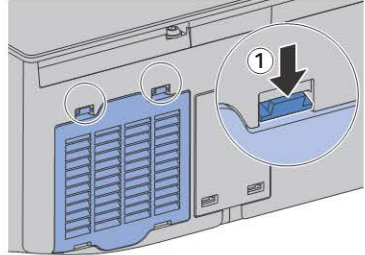
- De geurneutralisering is zwak of onwerkzaam.

**1** Maak het apparaat los van de grondplaat.

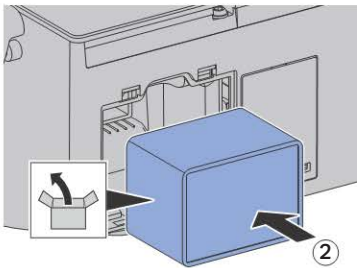
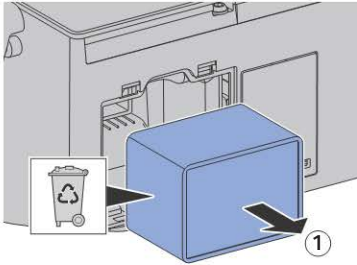


**2** Draai het apparaat iets met de klok mee tot u toegang heeft tot de filterklep.

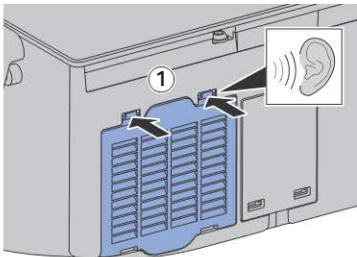
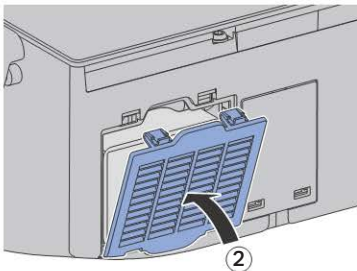
**3** Buig de klikveren van de filterklep naar iets onderen, en open de klep.



- 4** Trek gelijktijdig de verbruikte filter uit de opening. Plaats vervolgens de nieuwe filter.



- 5** Sluit de klep weer.



- 6** Monteer het apparaat op de grondplaat. Zorg ervoor dat deze zeker vastgeklit is.

**Resultaat**

- ✓ De geurneutralisering functioneert weer.

# Zo verhelpt u storingen

## De douchewc is zonder functie

De volgende tabel helpt u bij de foutopsporing, als de douchewc geen functie vertoont.



### GEVAAR

#### Levensgevaar door elektrische schok

- ▶ Apparaat niet openen
- ▶ Apparaat niet zelf repareren
- ▶ Apparaat niet modificeren
- ▶ Beschadigde aansluitkabel niet zelf vervangen



De douchewc kan ook in geval van een storing als normaal toilet worden gebruikt. De douchearm moet volledig ingeschoven zijn. De wc-spoeling start u zoals gebruikelijk met de toets op het reservoir.



Mocht het apparaat defect zijn, dan kunt u het apparaat met de hoofdschakelaar uitschakelen.

Stap	Probleembeschrijving	Storingen verhelpen
1	De douchewc en de status-LED op het bedieningspaneel zijn zonder functie.	<ul style="list-style-type: none"><li>▶ Hoofdschakelaar in stand "ON" zetten.</li><li>▶ Stekker erin steken (indien aanwezig).</li></ul> <b>Resultaat</b> <ul style="list-style-type: none"><li>✓ Het apparaat wordt opnieuw geïnitieerd.</li></ul>
2	De zekering of de aardlekschakelaar in de elektrische verdeler treedt één keer in werking.	<ul style="list-style-type: none"><li>▶ Zekering in de elektrische verdeler vervangen of resetten.</li><li>▶ Aardlekschakelaar in de elektrische verdeler resetten.</li><li>▶ Douchewc via de hoofdschakelaar 30seconden lang uitschakelen.</li></ul> <b>Resultaat</b> <ul style="list-style-type: none"><li>✓ Het apparaat wordt na het inschakelen opnieuw geïnitieerd. Een gebruik van het apparaat activeert geen zekering of geen aardlekschakelaar.</li></ul>
3	De zekering of de aardlekschakelaar in de elektrische verdeler treedt herhaaldelijk in werking bij gebruik van het apparaat.	<ul style="list-style-type: none"><li>• Zekering of aardlekschakelaar in de elektrische verdeler vervangen of resetten.</li><li>• Stekker eruit halen (indien aanwezig).</li><li>• Contact opnemen met servicedienst.</li></ul> <b>Resultaat:</b> <p>Het apparaat is defect.</p>

Stap	Probleembeschrijving	Storingen verhelpen
4	Onbekend technisch defect aan het product	<ul style="list-style-type: none"> <li>• Zekering of aardlekschakelaar in de elektrische verdeler niet meer vervangen of resetten.</li> <li>• Stekker eruit halen (indien aanwezig).</li> <li>• Contact opnemen met servicedienst.</li> <li>• Stroomvoorziening door een technisch expert laten controleren.</li> </ul>

## De afstandsbediening is zonder functie

De volgende tabel helpt bij de foutopsporing,

- wanneer de afstandsbediening geen functie vertoont.
- wanneer de douchewc met de afstandsbediening niet kan worden geregeld.



Mocht de afstandsbediening niet functioneren, kunt u het zijdelingse bedieningspaneel gebruiken.



Mocht het apparaat defect zijn, dan kunt u het apparaat met de hoofdschakelaar uitschakelen.

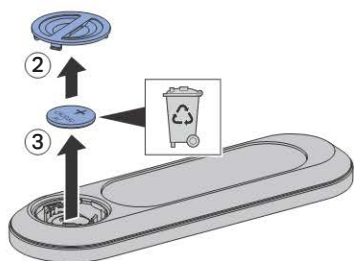
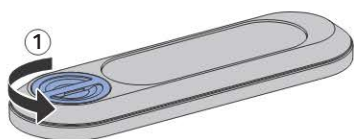
Stap	Probleembeschrijving	Storingen verhelpen
1	De douchewc kan alleen via het zijdelingse bedieningspaneel worden bediend, maar niet met de afstandsbediening.	<ul style="list-style-type: none"> <li>▶ Batterij (type CR2032) vervangen.</li> </ul>
2	Nadat de batterij is vervangen, kan de douchewc niet via de afstandsbediening worden bediend.	<ul style="list-style-type: none"> <li>▶ Afstandsbediening opnieuw toewijzen.</li> </ul> <p><b>Resultaat</b></p> <p>✓ Het apparaat piept (1x), en de blauwe LED op het zijdelingse bedieningspaneel brandt 4 seconden lang.</p>
3	De batterij werd vervangen. De douchewc kan niet via de afstandsbediening worden bediend.	<ul style="list-style-type: none"> <li>▶ Contact opnemen met servicedienst.</li> </ul>
4	De douchewc is zonder functie.	<ul style="list-style-type: none"> <li>▶ Zekering of aardlekschakelaar in de elektrische verdeler vervangen of resetten.</li> <li>▶ Douchewc via de hoofdschakelaar 30seconden lang uitschakelen.</li> </ul> <p><b>Resultaat</b></p> <p>✓ Het apparaat wordt na het inschakelen opnieuw geïnitieerd. Een gebruik van het apparaat activeert geen zekering of geen aardlekschakelaar.</p>

## Batterij van de afstandsbediening vervangen

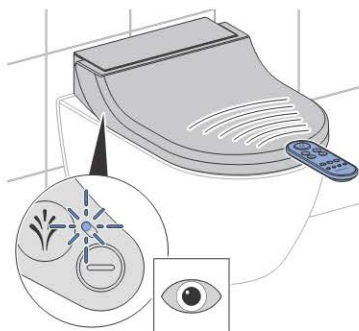
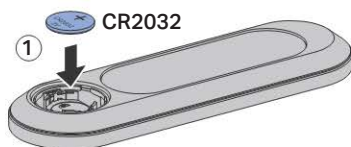
### Voorwaarde

- De afstandsbediening bevindt zich tijdens de gehele procedure in het ontvangstbereik van de douchewc.

- 1 Haal de lege batterij eruit. Verwijder de lege batterij deskundig.



- 2 Leg een nieuwe batterij van het type CR2032 in. Het apparaat piept (1x), en de blauwe LED op het zijdelingse bedieningspaneel brandt 4 seconden lang.





## Afstandsbediening opnieuw toewijzen

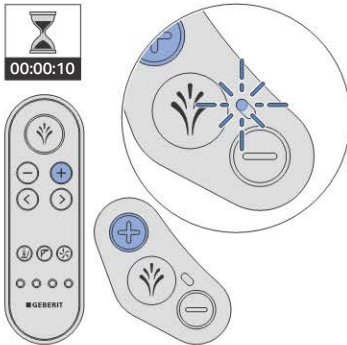
---



Het apparaat kan alleen via een enkele, toegewezen afstandsbediening worden bediend.

---

- ▶ Gelijktijdig de toets <+> op de afstandsbediening en de toets <+> op het zijdelingse bedieningspaneel ca. 10 seconden lang indrukken.



---

### Resultaat

- ✓ Het apparaat piept (1x), en de blauwe LED op het zijdelingse bedieningspaneel brandt 4 seconden lang.
- ✓ De douchewc kan met de afstandsbediening worden geregeld.

## Overige functiefouten

De volgende tabel helpt u bij de foutopsporing, als bepaalde functies van de douchewc zijn uitgevallen.



De douchewc kan ook in geval van een storing als normaal toilet worden gebruikt. De douchearm moet volledig ingeschoven zijn. De wc-spoeling start u zoals gebruikelijk met de toets op het reservoir.



Mocht het apparaat defect zijn, dan kunt u het apparaat met de hoofdschakelaar uitschakelen.

Stap	Probleembeschrijving	Storingen verhelpen
1	De geurneutralisering is zwak of onwerkzaam.	<ul style="list-style-type: none"><li>▶ De keramische honingraatfilter vervangen. → zie "Keramische honingraatfilter vervangen", pagina 36</li></ul>
2	Het apparaat functioneert niet of gedeeltelijk niet correct.	<ul style="list-style-type: none"><li>▶ De douchewc via de hoofdschakelaar 30seconden lang uitschakelen.</li></ul> <b>Resultaat</b> <ul style="list-style-type: none"><li>✓ Het apparaat wordt na het inschakelen opnieuw geïnitieerd.</li></ul>
3	De reinigende werking van de douche wordt minder.	<ul style="list-style-type: none"><li>▶ De douchekoppen reinigen of vervangen.</li><li>▶ Het apparaat ontkalken.</li></ul>
4	De douchewc bereikt bij het douchen niet meer de normale temperatuur.	<ul style="list-style-type: none"><li>▶ Het apparaat ontkalken.</li><li>▶ De douchewc via de hoofdschakelaar 30seconden lang uitschakelen.</li></ul> <b>Resultaat</b> <ul style="list-style-type: none"><li>✓ Het apparaat wordt na het inschakelen opnieuw geïnitieerd.</li></ul>

# Duurzaamheid

---

## Geberit groep en duurzaamheid

Als Europees marktleider in de sanitaire industrie staat Geberit voor waterbesparing, efficiënt gebruik van resources en duurzaam bouwen. De groep bestaat sinds tientallen jaren, dat succesvol zakendoen op lange termijn verenigbaar is met milieuvriendelijk en sociaal handelen. Een op duurzaamheid gericht ondernemingsbeleid draagt bij aan kostenbesparing en minimalisering van risico's. Geberit wil daarbij een voorbeeld voor klanten, leveranciers en andere partners zijn en maatstaven zetten. Daarbij horen waterbesparende en duurzame producten, een veilige, milieuvriendelijke productie die de natuurlijke hulpbronnen ontziet, een inkoop en logistiek met hoge milieunormen en ethische normen alsmede goede arbeidsvoorwaarden voor wereldwijd 12.000 toegewijde en competente medewerkers. De sociale verantwoordelijkheid wordt onder andere in het kader wereldwijde hulpprojecten met betrekking tot het kerngebied water gerealiseerd.

## Ecodesign - levenscyclusanalyse

De basis voor duurzame producten is een systematisch innovatieproces, waarbij zo veel mogelijk milieuvriendelijke materialen en functieprincipes geselecteerd, risico's tot een minimum beperkt en een hoge resource-efficiëntie nagestreefd worden. Voor dit product kan op aanvraag een gedetailleerde levenscyclusanalyse worden geleverd.

## Ecotips

Het betreffende product werd met grootste zorgvuldigheid ontwikkeld, ook in opzicht van het verbruik van energie, water en resources (zie ook technische gegevens). U kunt de ecologische voetafdruk van het product reduceren, door de volgende aanbevelingen op te volgen:

- Het apparaat uitschakelen, wanneer u op vakantie bent.
- Onderbreek handmatig de douchefunctie, om zo warmwater te besparen.
- Gebruik voor het drogen weinig papier.
- Schakel de verwarmingsfunctie van de warmwaterboiler uit, wanneer u geen warm douchewater nodig heeft.
- Gebruik milieuvriendelijk reinigingsmiddel.
- Onderhoud regelmatig het apparaat, en behandel het zorgvuldig om de levensduur te verlengen.
- Geef defecte apparaten voor deskundige afvoer bij Geberit of een aangewezen partner terug.

## Bestanddelen

Dit product voldoet aan de eisen van de richtlijn 2011/06/EU (beperking van het gebruik van bepaalde gevaarlijke stoffen in elektrische en elektronische apparatuur) en is vrij van milieubelastende stoffen, zoals lood, kwik, cadmium en chroom VI.

Het voldoet eveneens aan de Europese Chemicaliën Verordening 1907/2006/EG, die de registratie, beoordeling, goedkeuring en beperkingen ten aanzien van bepaalde chemische stoffen bevat.

## Afvoer van afgedankte elektrische en elektronische apparatuur



In het kader van de richtlijn 2012/19/EU (WEEE-II) zijn fabrikanten van elektrische apparaten verplicht oude apparaten terug te nemen en deskundig te verwijderen. Het symbool geeft aan dat het product niet met normaal afval mag worden afgevoerd. Oude apparaten moeten voor vakkundige afvoer direct aan Geberit worden geretourneerd. Inleveradressen kunnen bij het verantwoordelijke Geberit verkoopkantoor worden aangevraagd.

## Conformiteit

---

### Conformiteitsverklaring

De conformiteitsverklaring is verkrijgbaar bij het verantwoordelijke Geberit verkoopkantoor.

# Eindconsument-garantie

---

## Eindconsument-garantie

De volgende eindconsument-garantie staat naast de wettelijke aansprakelijkheid van uw contractpartner voor gebreken en beïnvloedt deze niet.

De voor de plaats van installatie van het Geberit AquaClean product ("product") verantwoordelijke Geberit maatschappij ("Geberit") geeft de eindconsument voor het op de garantiekaart met serienummer aangegeven product een garantie met de volgende inhoud:

1. Geberit garandeert voor een periode van 3 jaar ("garantieperiode"), gerekend vanaf de installatiedatum bij de eindconsument, dat het product vrij is van materiaal- en productiefouten. De garantie omvat het volgende:
  - a) Gedurende de eerste 2 jaar van de garantieperiode neemt Geberit bij materiaal- of productiefouten de kosteloze service of de kosteloze vervanging van de defecte onderdelen door een servicedienst die daartoe van Geberit de opdracht krijgt, voor zijn rekening.
  - b) In het derde jaar van de garantieperiode neemt Geberit in geval van materiaal- of productiefouten de vervangende onderdelen gratis aan de door Geberit erkende servicedienst die van de eindconsument de opdracht voor de reparatie heeft gekregen, voor zijn rekening.
2. Verdergaande aanspraken van de eindconsument jegens Geberit op basis van deze garantie zijn niet mogelijk.
3. Er bestaat alleen in de volgende gevallen aanspraak op de garantie:
  - a) het product door een professioneel installatiebedrijf of een door Geberit geautoriseerde servicedienst geïnstalleerd en in bedrijf genomen is.
  - b) er geen veranderingen aan het product zijn uitgevoerd, met name geen delen verwijderd of vervangen zijn en er geen extra installaties zijn aangebracht.
  - c) het defect aan het product niet veroorzaakt is door foutieve installatie, foutief gebruik of door gebrekkig onderhoud.
  - d) In het derde jaar van de garantieperiode bestaat alleen aanspraak op garantie als de bijgevoegde garantiekaart volledig ingevuld binnen 90 werkdagen, gerekend vanaf de installatiedatum, door de eindconsument naar de voor de plaats van installatie verantwoordelijke Geberit maatschappij werd teruggestuurd.
4. Deze garantie geldt uitsluitend voor plaatsen van installatie van het product in landen waar Geberit met een eigen verkoopkantoor of via een verkooppartner vertegenwoordigd is.
5. Deze garantie is uitsluitend onderworpen aan het recht van het land waarin Geberit gevestigd is. De overeenkomst van de Verenigde Naties over verdragen met betrekking tot internationale koop van goederen is uitdrukkelijk uitgesloten. Voor geschillen ten aanzien van deze garantie is uitsluitend het gerecht ter plaatse van de zetel van Geberit bevoegd.

# Technische gegevens

---

## Technische gegevens

Nominale spanning	230 V AC
Netfrequentie	50 Hz
Opgenomen vermogen	2000 W
Opgenomen vermogen in stand-by	< 0,5 W
Beschermingsgraad	IPX4
Beschermingsklasse	I
Netaansluiting	Netaansluiting via systeemstekker met driedraads, flex bele mantelleiding
Doucheduur	30 s
Aantal drukniveaus douchestraal	5
Watertemperatuur	37 °C
Bedrijfstemperatuur	5–40 °C
Stromingsdruk	50–1000 kPa 0,5–10 bar
Berekende volumestroom	0,03 l/s
Maximale belasting wc-zitting	150 kg



**(CH) Geberit Vertriebs AG**  
Schachenstrasse 77  
CH-8645 Jona  
T 0848 882 982  
→ [www.geberit-aquaclean.ch](http://www.geberit-aquaclean.ch)

**(DE) Geberit Vertriebs GmbH**  
Kundendienst / Servicestelle  
Theuerbachstrasse 1  
D-88630 Pfllendorf  
T (075 52) 934 10 11  
F (075 52) 934 866  
→ [www.geberit-aquaclean.de](http://www.geberit-aquaclean.de)

**(AT) Geberit Vertriebs GmbH & Co. KG**  
Geberit AquaClean Schauraum  
Argentinier Strasse 29  
A-1040 Wien  
T (01) 577 11 77  
F (01) 577 11 77 - 21  
→ [www.geberit-aquaclean.at](http://www.geberit-aquaclean.at)

**(BE) Geberit nv**  
Beaulieustraat 6  
B-1830 Machelen  
T +32 2 252 0111  
F +32 2 251 0867  
→ [www.geberit-aquaclean.be](http://www.geberit-aquaclean.be)

**(BG) Юнитрейд Интернешънъл ЕООД**  
бул. "Черни връх" 161-А  
1407 София  
T 02 968 11 11  
F 02 968 10 01  
→ [www.unitrade-bg.com](http://www.unitrade-bg.com)

**(CZ) Geberit spol. s r.o.**  
Sokolovská 2408/222  
190 00 Praha 9  
T +420 547 212 335  
F +420 547 212 340  
→ [www.geberit.cz](http://www.geberit.cz)

**(DK) Geberit A/S**  
Lægårdsvej 26  
DK-8520 Lystrup  
T +45 86 74 10 86  
F +45 86 74 10 98  
→ [www.geberit-aquaclean.dk](http://www.geberit-aquaclean.dk)

**(ES) Geberit, S.A.**  
La Selva, 10 1° A; Ed. In Blau  
Parque de Negocios Mas Blau  
E-08820-El Prat de Llobregat  
(Barcelona)  
T +34 902 170 635  
→ [www.geberit-aquaclean.es](http://www.geberit-aquaclean.es)

**(FI) Geberit Oy**  
Ruukinkuja 4  
FI - 02330 ESPOO  
P +358 9 867 8450  
→ [www.geberit.fi](http://www.geberit.fi)

**(FR) Geberit France**  
Parc Tertiaire Silic  
23/25 rue de Villeneuve - BP 20432  
94583 Rungis cedex  
T +33(0)825 801 603  
F +33(0)825 801 604  
→ [www.geberit-aquaclean.fr](http://www.geberit-aquaclean.fr)

**(GB) Geberit Sales Ltd.**  
Geberit House  
Academy Drive  
Warwick  
Warwickshire  
CV34 6QZ  
T (0)1926 516 800  
T (0)1926 516 809  
In Eire T +44 1622 717 811  
→ [www.geberit-aquaclean.co.uk](http://www.geberit-aquaclean.co.uk)

**(HR) Predstavništvo Geberit**  
prodaja d.o.o.  
Kutnjački put 11  
10110 Zagreb, HR  
T +385 1 3867 800  
F +385 1 3867 801  
→ [www.geberit.hr](http://www.geberit.hr)

**(HU) Geberit Kft**  
1117 Budapest,  
Budafoki út 97.  
T +36 1 204 4187  
→ [www.geberit.hu](http://www.geberit.hu)

**(IT) Geberit Marketing e Distribuzione SA**  
Via Gerre 4  
CH-6928 Manno  
T +41 91 611 92 92  
F +41 91 611 93 93  
→ [www.geberit-aquaclean.it](http://www.geberit-aquaclean.it)

**(LU) Geberit Luxembourg**  
61, avenue de la Libération  
L-3850 Schifflange  
T +352 54 52 26  
F +352 54 54 91  
→ [www.geberit.lu](http://www.geberit.lu)

**(NL) Geberit B.V.**  
Fultonbaan 15  
3439 NE Nieuwegein  
T +31 (0)3060 57700  
F +31 (0)3060 53392  
→ [www.geberit-aquaclean.nl](http://www.geberit-aquaclean.nl)

**(NO) Geberit AS**  
Luhrtoppen 2  
N-1470 Lørenskog  
T +47 67 97 82 00  
→ [www.geberit-aquaclean.no](http://www.geberit-aquaclean.no)

**(PL) Geberit Sp. z o.o.**  
ul. Postępu 1  
02-676 Warszawa  
T +48 22 843 06 96  
→ [www.geberit-aquaclean.pl](http://www.geberit-aquaclean.pl)

**(PT) Geberit Tecnologia Sanitária, S.A**  
Úrb. Polo Tecnológico à  
Estr. do Paço do Lumiar, Lt. 6-2º A  
1600-542 LISBOA  
→ [www.geberit.pt](http://www.geberit.pt)

**(RO) Geberit International Sales AG**  
Splaiul Unirii, Nr. 86, Et. 3  
Sector 4, Bucharest  
T +40 21 330 30 80/81  
F +40 21 330 31 61  
→ [www.geberit.ro](http://www.geberit.ro)

**(RS) Geberit - Predstavništvo za**  
Republiku Srbiju i Republiku Crnu Goru  
Vojvode Skopljanca 24  
SR - 11000 Beograd  
T +381 11 30 96 430  
F +381 11 30 96 431  
→ [www.geberit.rs](http://www.geberit.rs)

**(RU) ООО „ГЕБЕРИТ РУС“**  
Олимпийский пр., 16, стр 5, 5 этаж  
129110 Москва  
тел.: +7 495 783 83 30  
→ [www.geberit.ru](http://www.geberit.ru)

**(SE) Geberit AB**  
Kantyxegatan 25  
Box 50 414  
SE-213 76 Malmö  
T +46 40 680 89 30  
→ [www.geberit.se](http://www.geberit.se)

**(SI) Geberit prodaja, d.o.o.**  
Smolnik 17  
2342 Ruše  
T 01 586 22 00  
F 01 586 22 19  
→ [www.geberit.si](http://www.geberit.si)

**(SK) Geberit Slovensko s.r.o.**  
Karadžičova 10  
821 08 Bratislava 2  
T +421 2 49 20 30 71  
→ [www.geberit.sk](http://www.geberit.sk)

**(TR) Geberit Tesisat Sistemleri Tic Ltd. it.**  
Köprüolu Cad. No:33  
34718 Kadyköy- Ystambul Turkey  
T +90 216 340 82 73  
F +90 216 340 82 79  
→ [www.geberit.com.tr](http://www.geberit.com.tr)

**(ZA) Geberit Southern Africa (Pty.) Ltd.**  
17-15 Street, Eastgate Gardens  
Commercial Park  
Sandton, South Africa  
T +27 11 444 5070  
F +27 11 444 5992  
→ [www.geberit.co.za](http://www.geberit.co.za)

**(AE) Geberit International Sales AG**  
Dubai Branch  
P.O. Box 54715,  
Dubai Airport Free Zone  
East Wing, Bldg- 4A, 4th Floor, 401,  
Dubai - UAE  
T +971 4 204 5477  
F +971 4 204 5479  
→ [www.geberit.ae](http://www.geberit.ae)

**(CN) 吉博力(上海)贸易有限公司**  
地址: 上海市嘉定区南翔高科  
科技园惠平路1515号  
邮编: 201802